

Integration och matchning på arbetsmarknaden

Av Karolina Stadin och Emilie Videnord



Innehåll

Integration och matchning på arbetsmarknaden	3
Introduktion	4
Inledning	4
Matchning på arbetsmarknaden	4
Litteraturoversikt	5
Del I. Graden av mismatch i Sverige	4
1.1 Utbildningsnivå för utrikes och inrikes födda	4
1.2 Sysselsättning och arbetslöshet bland utbildningsgrupper	6
1.3 Sysselsättning och arbetslöshet bland utrikes och inrikes födda.....	7
1.4 Grad av utbildningsmismatch bland utrikes och inrikes födda.....	14
1.5 Branschspecifik utbildningsmismatch bland utrikes och inrikes födda.....	16
1.6 Branschtillhörighet för företagare bland utrikes och inrikes födda.....	19
Del II: Vägen ut ur arbetslöshet och överutbildning.....	22
2.1 Tid till det första arbetet inom olika invandrargrupper	22
2.2 Tid till ett utbildningsmismatchat arbete för utrikes och inrikes födda	24
Sammanfattning	32
Referenser	34
Appendix.....	38

Integration och matchning på arbetsmarknaden

Karolina Stadin^a och Emilie Videnord^b

November 2017

Invandrare är oftare arbetslösa än inrikes födda och de som har ett jobb är oftare formellt överutbildade. Detta gäller främst invandrare från Afrika och Asien och verkar huvudsakligen bero på bristande kompetens bland dessa i förhållande till vad som efterfrågas på den svenska arbetsmarknaden. Bland invandrare från dessa delar av världen som saknar en gymnasieutbildning har majoriteten inget jobb och verkar inte få det över tid. För de invandrare som läser en högskoleutbildning i Sverige går det dock nästan lika bra som för inrikes födda.

^a Karolina Stadin, fil. dr. i nationalekonomi, forskare vid Ratio och Uppsala Center for Labor Studies, karolina.stadin@ratio.se.

^b Emilie Videnord, forskningsassistent vid Ratio samt studerar sista året på masterutbildningen i nationalekonomi vid Uppsala universitet, emilie.videnord@ratio.se.

Vi vill tacka Patrik Tingvall, Patrick Joyce m.fl. för värdefulla synpunkter.

Introduktion

Inledning

Det finns många arbetslösa och överutbildade personer i Sverige. Samtidigt upplever många företag och offentliga arbetsgivare att det råder kompetensbrist när de försöker rekrytera personal. Denna mismatch har negativa konsekvenser för individerna, för företagen och för samhället i stort. Antalet flyktinginvandrare har ökat drastiskt i Sverige de senaste åren och bland dessa är arbetslöshet och överutbildning ett ännu större problem än bland inrikes födda. Invandrare utgör majoriteten av de arbetslösa inskrivna på Arbetsförmedlingen och hur dessa integreras på arbetsmarknaden är viktigt för den makroekonomiska utvecklingen i Sverige.

I denna rapport ger vi en övergripande bild av hur integrationen och matchningen ser ut på den svenska arbetsmarknaden. Vi studerar hur mismatchen ser ut för utrikes födda från olika delar av världen och jämför med hur det ser ut för inrikes födda. I vilken utsträckning har utrikes- respektive inrikes födda den kompetens som krävs på arbetsmarknaden, indikerat av om de har ett jobb eller inte samtidigt som det finns många lediga jobb? I vilken utsträckning har de som har ett jobb arbetsuppgifter som motsvarar deras utbildningsnivå? Detta besvarar vi i den första delen av denna rapport. De data vi använder kommer från SCB och täcker i huvudsak åren 2001-2010. De grupper vi studerar är personer födda i Sverige, övriga Europa, Afrika, Asien samt Nord- och Sydamerika. I vissa avseenden studerar vi också gruppen inrikes födda med två invandrarföräldrar. Vi tittar även på huruvida olika branscher och utlandsföddas företagande kan, eller inte kan, kopplas till mismatchproblematiken.

I den andra delen av denna rapport studerar vi först hur lång tid det i genomsnitt tar för invandrare att få ett första jobb. Vi studerar tiden till ett första jobb både för invandrare från olika världsdelar samt från några betydande flyktingländer. Därefter undersöker vi hur lång tid det i genomsnitt tar för överutbildade invandrare och överutbildade inrikes födda att få ett jobb som matchar deras utbildning. Vi undersöker hur lång tid det tar för individer med ett jobb som inte motsvarar deras formella utbildning att få ett matchande jobb. Samma grad av formell utbildning behöver dock inte innebära samma kompetens. För att studera betydelsen av var utbildningen har tagits så kommer vi avslutningsvis att jämföra utbildningsmatchningen för individer med olika bakgrund som genomfört sin högskoleutbildning i Sverige.

Matchning på arbetsmarknaden

Allmänt sett handlar matchning om hur effektivt utbud och efterfrågan möts på arbetsmarknaden. Inom ramen för detta område kan forskningen delas upp i två huvudområden. Det första området ser till antalet vakanta jobb, antalet arbetssökande och i vilken utsträckning dessa skapar matchningar i form av nyanställningar. Ju snabbare en vakans kan tillsättas och

ju snabbare arbetslösa får jobb, desto bättre matchning. Det andra området ser till matchningen mellan arbetstagarens yrke och dennes kompetens och utbildning. Här är frågan hur väl den enskilda individens utbildning sammanfaller med aktuellt yrke. Denna rapport handlar om båda typerna av mismatch.

Litteraturoversikt

Missmatch: arbetslöshet

Arbetslöshet kan bero på annat än mismatch, exempelvis att det är större omsättning så att fler råkar vara tillfälligt arbetslösa trots tillräcklig kompetens, att arbetslösa inte är en del i nätverk med arbetande personer som kan hjälpa dem att söka arbete, eller att arbetssökande personer diskrimineras. Det finns dock belägg för att en betydande del av arbetslösheten i Sverige beror på kompetensmismatch, vilket vi tar upp i detta avsnitt.

Ökad mismatch har betonats i Arbetsförmedlingens arbetsmarknadsrapporter där det har framhålls att Arbetsförmedlingen har fått det svårare att matcha arbetslösa med lediga jobb eftersom allt färre av de arbetslösa har den kompetens som efterfrågas. Invandrare och lågutbildade hör ofta till de som är svåra att matcha med de lediga jobben (se exempelvis Arbetsmarknadsrapport 2016). I början av del I i denna rapport kommer vi att visa hur arbetslöshet och sysselsättning har utvecklats för inrikes födda och olika invandrargrupper.

Missmatch indikeras även av att ungefär en femtedel av alla rekryteringsförsök misslyckas enligt Svenskt Näringslivs återkommande rekryteringsenkät (exempelvis Rekryteringsenkät 2010 och 2014). Det kan vara så att rätt formell utbildning saknas, exempelvis för bristyrken såsom sjuksköterskor, läkare, ingenjörer och mjukvaruutvecklare. Det kan även vara så att egenskaper såsom punktlighet, pålitlighet eller servicekänsla saknas (eller misstänks saknas) hos de arbetssökande.

Gottfries och Stadin (2016) har studerat stockar och flöden av vakanser och arbetslösa på alla Sveriges lokala arbetsmarknader åren 1992-2011 och funnit empiriska, makroteoretiskt grundade belägg för att det råder persistent mismatch på den svenska arbetsmarknaden. En ökning av antalet vakanser hade i denna studie endast en liten effekt på antalet arbetslösa som får ett jobb. Ett ökat antal arbetslösa hade samtidigt en mycket liten eller obefintlig effekt på hur snabbt företag kan fylla sina vakanser. Detta resultat tolkas som att det råder betydande och persistent mismatch på den svenska arbetsmarknaden. Arbetslösa har svårt att konkurrera om många av de lediga jobben med personer som kommer från ett annat jobb, studier

eller dylikt. Studien i fråga knyter in till en internationell litteratur rörande sök- och matchningen på arbetsmarknaden, vilken exempelvis belyses i litteraturöversikter av Petrongolo och Pissarides (2001) samt Elsby, Michaels och Ratner (2015).

I Ekonomisk debatt har Calmfors (2017) skrivit att etableringen av utrikes födda på arbetsmarknaden är avgörande för hur lönebildningen bör utformas i Sverige. Låga löneökningar bestämda av industrins förutsättningar är enligt honom bara förenliga med en väl fungerande arbetsmarknad om det finns ett tillräckligt arbetskraftsutbud, vilket i sin tur kräver en framgångsrik etablering av utrikes födda på arbetsmarknaden. Han poängterar att den stora invandringen till Sverige innebär ett potentiellt arbetskraftsutbud, men för att det ska innebära ett faktiskt arbetskraftsutbud behövs utbildningsinsatser och omorganisation av produktionen för att skapa fler enkla jobb.

Åslund, Forslund och Liljeberg (2017) kom nyligen ut med en studie som är närliggande delar av innehållet i denna rapport, framförallt vårt avsnitt i början av del II som rör tid till det första arbetet. De har funnit att perioden 1990-2014 har det ihållande varit så att det har tagit lång tid för flyktinginvandrare att komma in på arbetsmarknaden i Sverige.

Missmatch: överutbildning

En gemensam trend bland flera västländer är att en allt större andel av arbetskraften anses vara överutbildad i förhållande till det jobb de utför. Sverige är inget undantag, vilket det exempelvis går att läsa om i Karlson och Skånberg (2012). Tåhlin (2007) visade att under perioden 1974-2000 ökade andelen överutbildade från 18 till 28 procent på den svenska arbetsmarknaden, och som visas i denna rapport har denna trend fortsatt.

Vad finns det då för trender som kan ligga bakom den ökande utbildningsmissmatchen? För det första kan det noteras att det över tid skett en uppväxling med allt mer omfattande utbildningskrav för ett givet yrke. De ökande kvalifikationskraven i arbetslivet har kopplats samman med globalisering och teknologisk utveckling (Acemoglu 2002; Wood 1994; Feenstra och Hanson 2003), men även med arbetsorganisatoriska förändringar (Lindbeck och Snower 2000). Parallellt med de ökande kvalifikationskraven har det i Sverige skett en omfattande expansion gällande utbildning på högskolor och universitet (Cliffordson 2016). Med ökande kvalifikationskrav och en ökande andel av befolkningen med högre utbildning kommer graden av utbildningsmissmatch att bero på hur dessa utvecklas i förhållande till varandra. Ett generellt resultat tycks vara att i stora delar av västvärlden är mellan 20 och 50 procent av löntagarna överutbildade samt att andelen överutbildade växer (Büchel et al 2003).

Ännu en trend att ta i beaktande för att förstå den ökade utbildningsmissmatchen är den ökande flyktinginvandringen, vilken tydligt framgår i statistik från SCB och Migrationsverket.

¹ Invandringen av personer som söker asyl har hittills under 2000-talet varit omfattande och främst kommit från länder såsom Syrien, Afghanistan, Eritrea och Somalia. Detta innebär att en ökande andel av befolkningen kommer från relativt fattiga länder vars utbildning ofta är bristfällig eller av andra anledningar svår att omsätta på den svenska arbetsmarknaden.

Grannas och Oscarsson (2001) fann att under 1990-talet var risken att vara överutbildad i Sverige mer än dubbelt så hög för utlandsfödda jämfört med inrikes födda. Att invandrare är överutbildade i högre utsträckning än svenskfödda framgick även i Dahlstedt (2011) som studerade sysselsatta individer i Sverige år 2003. Andersson Joonas, Gupta och Wadensjö (2014) använde svenska registerdata för åren 2001-2008 och fann att överutbildning är vanligare bland alla grupper av invandrare jämfört med svenskfödda samt att skillnaden är störst för invandrare från regioner från vilka Sverige tar emot stor flykting- och anhöriginvandring. I Joyce (2017) framgick att 26 procent av de sysselsatta utrikes födda akademikerna i Sverige 2014 arbetade i yrken som högst krävde gymnasieutbildning. Bland inrikes födda akademiker var samma andel 9 procent.

Det finns idag ett antal ansatser som syftar till att förklara förekomsten av avvikelser mellan jobbets kvalifikationskrav och individens utbildningsnivå. En vanlig ansats för att förklara utbildningsmissmatch utgår från de ofta sökteoribaserade modeller som innebär att det i början av en yrkeskarriär kan vara strategiskt korrekt att ta ett jobb för vilket man är överkvalificerad. Tanken är här att inträdet till det första jobbet kan användas som en språngbräda till kommande, mer kvalificerade jobb. Hypotesen att överutbildning är ett temporärt fenomen har exempelvis framlagts i Sicherman och Galor (1990). Ser man till verkliga data verkar det finnas visst stöd för denna hypotes då överutbildning är mer vanligt förekommande hos unga på arbetsmarknaden (Grannas och Oscarsson 2001). Flera studier har dock funnit att överutbildning kan vara ihållande (exempelvis Clark, Joubert och Maurel 2014; Andersson Joonas, Gupta och Wadensjö 2014; Baert, Cockx och Verhaest 2013).

Det finns även ett antal diskrimineringsmodeller som är ämnade att förklara att vissa grupper tenderar att vara mer missmatchade än andra. Här dominerar studier kring diskriminering av kvinnlig personal och utlandsfödda (Grannas och Oscarsson 2001; Tåhlin 2007). Exempelvis

¹ SCB (2016a 2016b) och Migrationsverkets hemsida 2017 (<https://www.migrationsverket.se/>). Antalet asylsökande till Sverige under åren 2000 till och med 2012 var i genomsnitt 28 000 asylsökande per år. 81 000 personer ansökte om asyl år 2014, 163 000 personer år 2015 och 29 000 personer år 2016.

när Grannas och Oscarsson (2001) fann att risken att vara överutbildad mer än fördubblades för utlandsfödda jämfört med svenskfödda, kopplade de detta till diskriminering.

Vi kan även kort nämna en förklaringsmodell till utbildningsmatch som snarare rör underutbildning än överutbildning. En vanlig modell utgår från humankapitalteorin och möjligheten att kompensera bristande formell utbildning med annan kompetensutveckling, vilket fått empiriskt stöd exempelvis i Grannas och Oscarsson (2001). Underutbildning kommer inte vara i fokus i denna rapport, men vi kommer att visa vissa siffror på hur den ser ut. Underutbildningen är inte lika omfattande och har inte påvisats leda till negativa konsekvenser på samma sätt som överutbildning har gjort i tidigare studier.

En av de kostnader som hör samman med utbildningsmissmatch berör individer genom den direkta löneeffekten kopplad till överutbildning. Det finns en lång rad studier som visat att överutbildade arbetare i genomsnitt får en viss ersättning för sin utbildning men att de inte riktigt kommer upp i samma nivå som sina bättre yrkesmatchade studiekamrater (Van der Meer 2006; Sicherman 1991; Duncan och Hoffman 1982; Sloane et al. 1999; Dolton och Vignoles 2000; Groot 1996; Kiker et al. 1997; och Groot och Maassen Van Den Brink 2000). Gällande svenska data, fann Grannas och Oscarsson (2001), i likhet med andra studier, att en överutbildad person generellt tjänade mer än sina kollegor som har adekvat utbildning för samma yrke, men mindre än andra som har samma utbildning men ett välmatchat jobb. Till detta har vi personliga kostnader och ohälsokostnader kopplade till risk för bristande trivsel på jobbet (se exempelvis Bender och Heywood 2006; Moshavi och Terborg 2002). Inom ramen för denna litteratur har man även studerat hur mismatch samvarierar med arbetsplatsfrånvaro och maskning (Allen och Van der Velden, 2001; Wolbers 2003). Det finns även kostnader för ökad arbetskraftsomsättning orsakad av utbildningsmissmatch samt för de effekter som mismatchad arbetskraft kan ha på företagets konkurrenskraft (se exempelvis Kampelmann och Rycx 2012 och Tingvall och Halvarsson 2017). Till sist har vi samhällskostnader relaterade till att ha individer i utbildningssystemet för att tillskansa sig kunskap som sedan inte används.

Med tanke på att överutbildning tenderar att ha negativa konsekvenser för individer och samhälle är det intressant att studera i vilken omfattning överutbildade individer övergår till ett utbildningsmässigt mer välmatchat jobb över tid. Som diskuterats ovan tenderar man att finna flest överutbildade bland unga arbetstagare och flest underutbildade bland äldre anställda. Sammantaget leder detta till en tanke om att man kan anta att det finns en transition där överutbildade personer som är nya på arbetsmarknaden över tid kommer att finna ett jobb som bättre passar deras utbildning. Detta väcker intrikata frågor. Sker det verkligen någon

anpassning mot ett utbildningsmatchat jobb? Ifall det finns en sådan anpassning, hur lång tid tar den och hur ser den ut för olika grupper av arbetstagare?

Den tidigare litteraturen rörande hur en eventuell anpassning från överutbildning till ett utbildningsmatchat jobb ser ut är inte särskilt omfattande. Clark, Joubert och Maurel (2014) följde ett urval amerikanska individer i tolv år och fann att överutbildning var väldigt persistent för ungefär en tredjedel av individerna, medan resten relativt snabbt övergick till ett jobb som motsvarade deras utbildning. För Danmark fann Nielsen (2011) att persistensen i överutbildningen berodde mycket på var utbildningen lästs. Av inrikes födda som var överutbildade åren 1995, 1996 eller 1997, hade i medel närmare 70 procent fortfarande ett jobb som de var överutbildade för fem år senare. Av invandrare med inhemsk, dansk utbildning var drygt 60 procent kvar i överutbildning fem år senare och av invandrare med utländsk utbildning var drygt 80 procent kvar i överutbildning fem år senare.

En studie som ligger nära innehållet rörande transitionen till ett utbildningsmatchat jobb i del II denna rapport är skriven av Andersson Joona, Gupta och Wadensjö (2014). De använde svenska registerdata för att studera överutbildning bland invandrare i Sverige ur flera aspekter – förekomst, löneeffekter och persistens. De fann bland annat att utav de som invandrat från icke-väsländer och som var överutbildade år 2001, var 65 procent av kvinnorna respektive 70 procent av männen fortfarande överutbildade år 2008. Motsvarande andel för svenskfödda var 45 respektive 50 procent. Överutbildningen var således persistent för en betydande andel och extra persistent för invandrare. Vi vidgar kunskapen rörande denna fråga ytterligare genom att vi går mer detaljerat in på vad som händer år för år över tid, vi inkluderar egenföretagare (vilka var exkluderade från deras analys), vi går längre fram i tiden efter 2008 (där de slutade), och vi tittar på om utbildningen har tagits i Sverige eller inte (vilket de inte gjorde).

Del I. Graden av mismatch i Sverige

Utbildningsgraden är betydelsefull för att förstå graden av mismatch på arbetsmarknaden. Därför börjar vi med att ta en titt på utbildningsnivån för inrikes födda och för invandrare födda i olika delar av världen. Därefter beskrivs hur sysselsättning och arbetslöshet ser ut för olika utbildnings- och födelsegrupper. Del I avslutas med en studie av utbildningsmismatchen för de som har ett jobb.

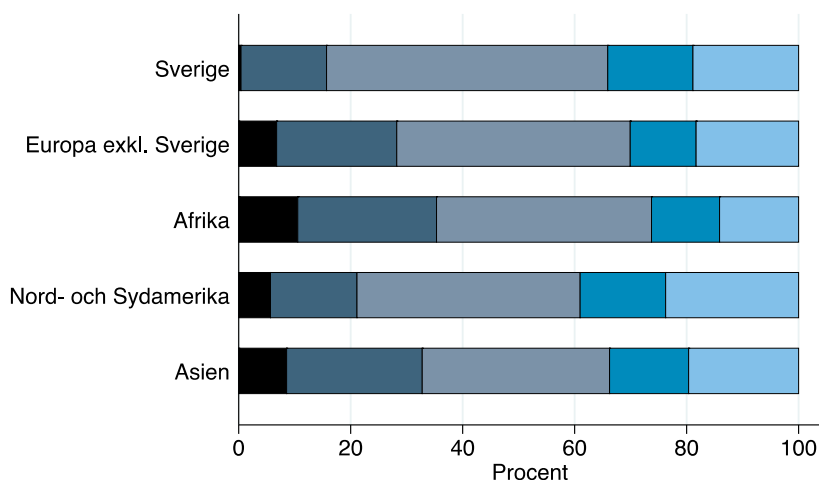
De registerdata på individnivå från SCB som vi har tillgång till sträcker sig i huvudsak från år 2001 till år 2010. De grupper vi studerar är personer födda i Sverige, övriga Europa, Afrika, Asien samt Nord- och Sydamerika. I en graf delar vi härtill in de inrikes födda i två grupper utifrån om de har minst en svenskfödd förälder eller två utrikes födda föräldrar. Grupperna Asien och Afrika är stora, men vi har tyvärr inte tillgång till mer detaljerad information om regioner eller länder i vårt dataset. Exempelvis rymmer Asien både flyktingar från Mellanöstern och arbetskraftsinvandrare från länder såsom Kina och Indien.

1.1 Utbildningsnivå för utrikes och inrikes födda

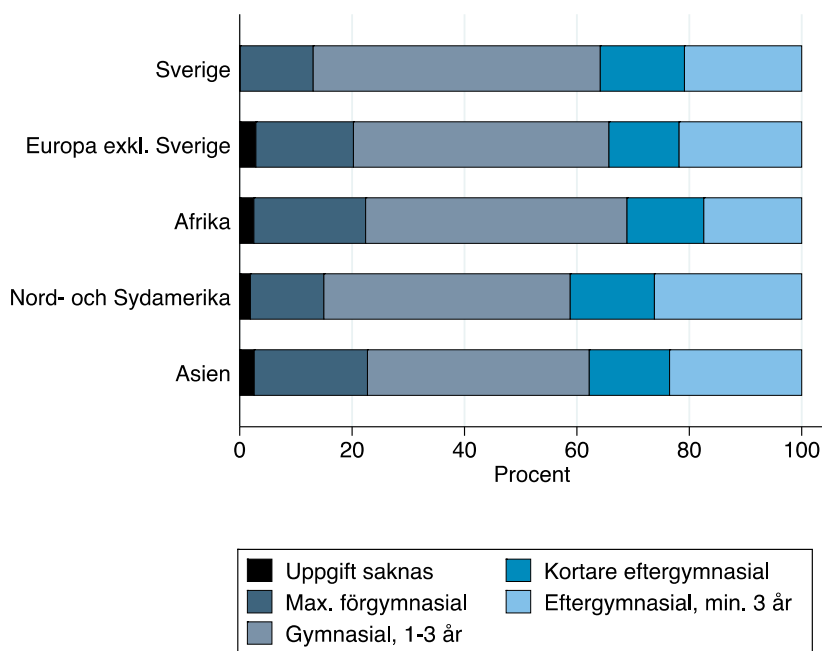
Figur 1 visar utbildningsnivån för 20–64-åringar, vilket brukar räknas som personer i arbetsför ålder. Det framgår att andelen som saknar gymnasieutbildning är större bland utrikes födda än bland inrikes födda. Särskilt stor är andelen som saknar gymnasiekompetens inom gruppen födda i Afrika. Detta är tydligast för hela populationen (1a), men mönstret syns fortfarande när bara de förvärvsarbetande tas med i analysen (1b). Andelen högutbildade definieras som personer med minst tre års eftergymnasiala studier. Inom gruppen invandrare födda i Asien här en ungefär lika stor andel högutbildade som inom gruppen inrikes födda. Bland invandrarna födda i Afrika är andelen högutbildade lite lägre. Gruppen födda i Nord- och Sydamerika har den största andelen högutbildade. I och med att både andelen lågutbildade och andelen högutbildade är större för grupperna födda i Afrika och Asien än för inrikes födda, är andelen medelutbildade personer mindre i dessa grupper än bland inrikes födda.

Figur 1. Utbildningsnivå för olika invandrargrupper och inrikes födda

a. Hela populationen 20-64 år



a. Förvärvsarbetande 20-64 år

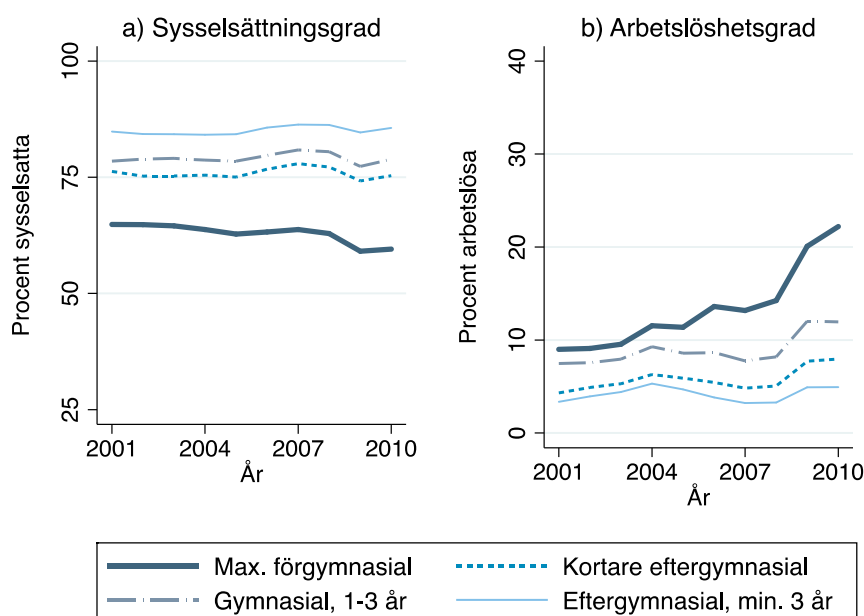


Not: Registerdata från SCB. Procentsatserna är baserade på medelvärden för åren 2001-2010. Bland personer som nyligen invandrat till Sverige finns en större andel individer som inte har fått sin utbildning klassificerad i utbildningsregistret än, vilket är huvudförklaringen till de svarta fälten med saknade uppgifter i figurerna. Uppgifterna om utbildningsnivå för nyligen anlända invandrare än egenrapporterade av individerna själva, vilket bidrar till en extra osäkerhet gällande dem med utländsk utbildning. Tyvärr har vi inte tillgång till en variabel som anger huruvida en uppgiven utländsk utbildning har validerats i Sverige eller inte.

1.2 Sysselsättning och arbetslöshet bland utbildningsgrupper

Efter att ha fått en bild av utbildningsnivån bland inrikes och utrikes födda, visar vi hur sysselsättningsgraden och arbetslösheten ser ut inom de olika utbildningsgrupperna. Även här studeras 20–64-åringar. I figur 2 framgår det tydligt att sysselsättningen är högre och arbetslösheten lägre bland personer med högre utbildningsnivå. Bland de högutbildade var arbetslösheten i medel 4 procent 2001-2010, och bland personer med maximalt grundskola var arbetslösheten i medel 13 procent. Det är även tydligt att sysselsättningsgraden över tid har gått ner bland personer med högst grundskoleutbildning, en trend som inte framträder för övriga utbildningsgrupper.

Figur 2. Sysselsättning och arbetslöshet inom olika utbildningsgrupper

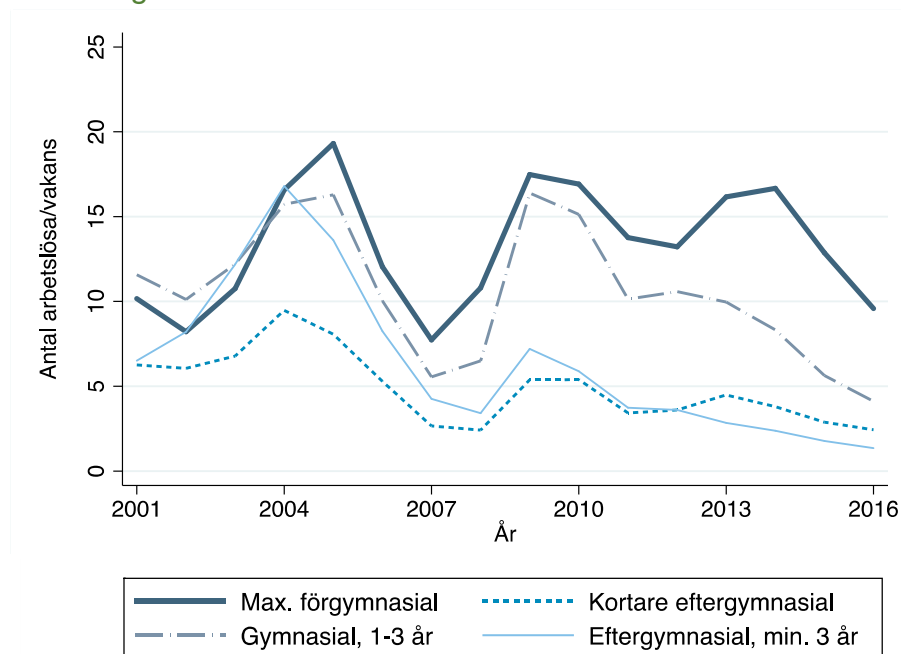


Not: Data från SCB:s RAMS (2a) respektive Arbetsförmedlingen (2b) för alla 20-64-åringar åren 2001-2010. För att en individ ska räknas som sysselsatt ska den vara förvärvsarbetande enligt SCB:s definition. I arbetslöshetsmättet från AF ingår såväl öppet arbetslösa som programdeltagare. Genomsnittlig arbetslöshet i utbildningsgrupperna: max förgymnasial 13,4 %; gymnasial 8,9 %; kortare eftergymnasial 5,8 %; eftergymnasial min 3 år: 4,2 %.

I figur 3 visas antal arbetslösa inom varje utbildningsgrupp per vakans med motsvarande utbildningskrav registrerade hos Arbetsförmedlingen. Detta är grova utbildningsnivåer, men ger åtminstone en fingervisning om graden av mismatch mellan vad som efterfrågas och bjuds ut på arbetsmarknaden. Under perioden 2001-2016 gick det i genomsnitt 13 arbetslösa utan gymnasieutbildning per vakans utan krav på gymnasieutbildning. Dessa vakanser kan givetvis fyllas även av personer med högre utbildning. Exempelvis kan en vakans utan särskilda utbildningskrav fyllas av någon med en gymnasieutbildning som högsta utbildningsnivå, en

grupp bland vilka det också går ett flertal arbetslösa per vakans med motsvarande utbildningskrav. Följden blir hög arbetslöshet bland personer som saknar gymnasiekompetens och lägre arbetslöshet men överutbildning bland en del av de med gymnasieutbildning.

Figur 3. Antal arbetslösa inom varje utbildningsgrupp per vakans med motsvarande utbildningskrav



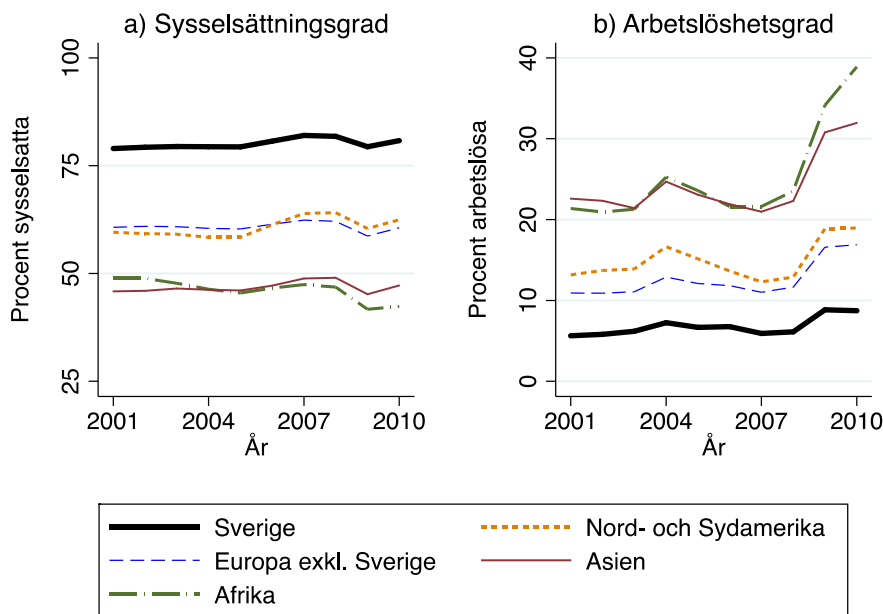
Not: Dataserierna har räknats fram utifrån dataserier från Arbetsförmedlingen. Alla 16-64-åringar inkluderas i deras dataserier för arbetslösa och vakanser som finns registrerade hos dem. I arbetslöshetsmättet ingår såväl öppet arbetslösa som programdeltagare.

1.3 Sysselsättning och arbetslöshet bland utrikes och inrikes födda

Som väntat ser vi i figur 4 att sysselsättningen och arbetslösheten skiljer sig åt mellan inrikes och utrikes födda i Sverige. Störst är skillnaden mellan gruppen inrikes födda och grupperna med de som är födda i Afrika eller Asien. Av inrikes födda arbetar i genomsnitt fyra av fem personer i åldern 20-64 år, medan bland personer födda i Afrika eller Asien är motsvarande genomsnitt något under hälften.

Arbetslösheten är högst inom grupper individer som är födda i Afrika och Asien. Dessa grupper, i synnerhet gruppen individer födda i Afrika, är även de för vilka arbetslösheten har ökat kraftigast sedan finanskrisen 2008. Bland gruppen 20-64-åringar födda i Afrika har arbetslösheten enligt Arbetsförmedlingens register i genomsnitt legat på 25 procent åren 2001-2010, vilket kan jämföras med ett genomsnitt på 6,8 procent för inrikes födda. I arbetslöshetsmättet ingår såväl öppet arbetslösa som programdeltagare.

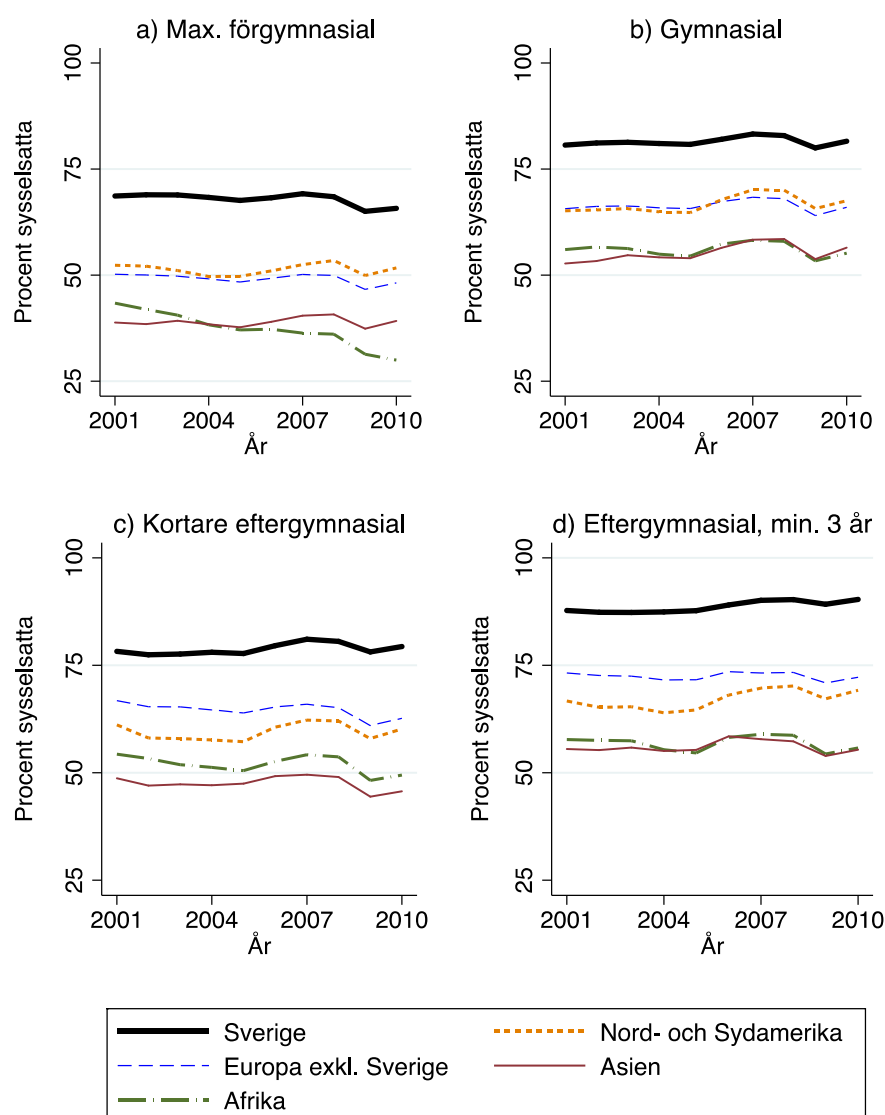
Figur 4. Sysselsättning och arbetslöshet inom olika födelsegrupper



Not: Data från SCB:s RAMS (4a) respektive Arbetsförmedlingen (4b) för alla 20-64-åringar åren 2001-2010. För att en individ ska räknas som sysselsatt ska den vara förvärvsarbetande enligt SCB:s definition. I arbetslöshetsmättet från AF ingår såväl öppet arbetslösa som programdeltagare. Motsvarande figur för samtliga tio födelsegrupper som vi har tillgång till i vårt individdataset återfinns i appendix, figur A1. Europa och Amerika är i figur A1 mer uppdelade och individer födda i Oceanien och f.d. Sovjetunionen tillkommer.

När vi delar upp de olika födelsegrupperna på olika utbildningsnivåer i figur 5, så ser vi att sysselsättningen generellt är högre för högutbildade än för lågutbildade. En tydlig spridning mellan inrikes födda och olika invandrargrupper kvarstår dock. Det innebär att skillnaden i sysselsättningsgrad mellan olika invandrargrupper och inrikes födda inte enbart kan förklaras med olika formell utbildningsgrad inom olika födelsegrupper. Detta skulle exempelvis kunna förklaras av olika kvalitet på samma grad av formell utbildning, varvid kompetensnivån skiljer sig väsentligt mellan personer inom samma utbildningsgrupp. Andra förklaringar skulle kunna vara diskriminering av personer med utländskt klingande namn eller utseende, eller brist på informella nätverk som kan hjälpa till vid jobsökande. Ett exempel på en studie som visar på betydelsen av nätverk för jobb möjligheterna i Sverige är Hensvik & Nordström Skans (2016). Ett exempel på en studie som visar att det förekommer diskriminering mot invandrare på den svenska arbetsmarknaden är Eriksson & Lagerström (2012). Denna rapport ger inget definitivt svar på orsaken till spridningen inom utbildningsgrupper. Dock visas ett par figurer som kan ge en indikation på kvaliteten på utbildning tagen i Sverige respektive utomlands.

Figur 5. Sysselsättning för olika födelsegrupper inom olika utbildningsgrupper



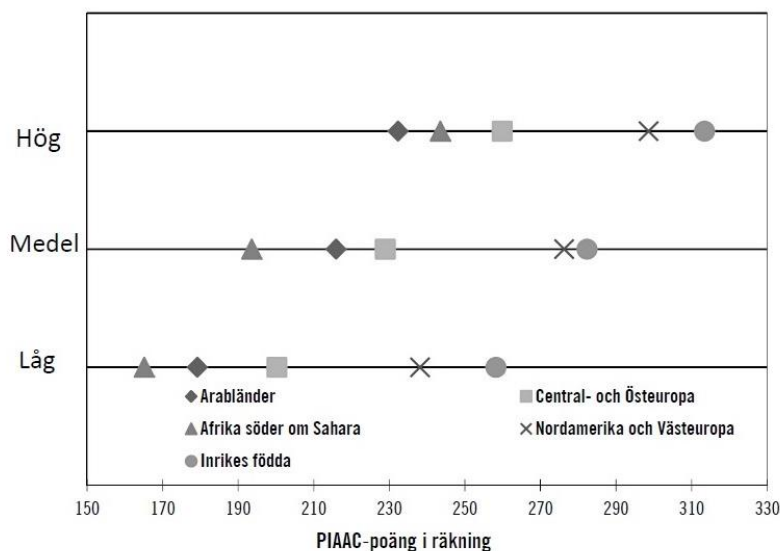
Not: Registerdata från SCB för alla 20–64-åringar åren 2001-2010. För att en individ ska räknas som sysselsatt ska den vara förvärsarbetande enligt SCB:s definition.

OECD gör återkommande test av färdigheter bland ett urval personer med olika utbildning och bakgrund. Dessa resulterar i PIAAC-poäng, vilket är vuxenmotsvarigheten till PISA-poäng. I huvudbetänkandet till Långtidsutredningen 2015 från Finansdepartementet, jämfördes PIAAC-poäng för personer i Sverige med olika utbildningsnivå och födelseregion och det framkom att utlandsfödda generellt presterar mycket sämre än inrikes födda i såväl språkliga som matematiska test. En figur från denna utredning har vi lagt in i vår rapport. Figur 6 visar räknefärdigheter för tre utbildningsnivåer och fem regioner. Det visar sig att det är stor skillnad mellan nivån på räknefärdigheter inom utbildningsgrupperna. Personer födda i Sverige har konsekvent högst poäng inom alla utbildningsgrupper. Personer födda i Nordamerika eller Västeuropa har poäng som inte är mycket lägre än poängen för de inrikes födda.

Personer från arabländer och Afrika söder om Sahara ligger lägst i PIAAC-poäng. Det är till och med så att lågutbildade inrikes födda personer i genomsnitt har högre poäng än högutbildade från arabländer och Afrika söder om Sahara. Detta indikerar att kvaliteten på samma utbildning skiljer sig mycket åt mellan olika delar av världen. I den mån de stora skillnaderna i poäng på matematiktestet i viss mån kan förklaras av olika språkförståelse, är det fortfarande så att en person men hög formell utbildning inte alls behöver ha den kompetens som krävs specifikt på den svenska arbetsmarknaden. Att kunna förstå svenska kan vara nödvändigt för att kunna omsätta sin övriga kompetens. I Långtidsutredningen 2015 lyftes fram att det i PIAAC-undersökningen inte fanns några signifikanta skillnader mellan i vilken grad utrikes och inrikes födda med samma färdigheter hade ett jobb eller inte.

Figur 6. Genomsnittliga räknefärdigheter i Sverige efter födelseregion och utbildningsnivå

Utbildningsnivå

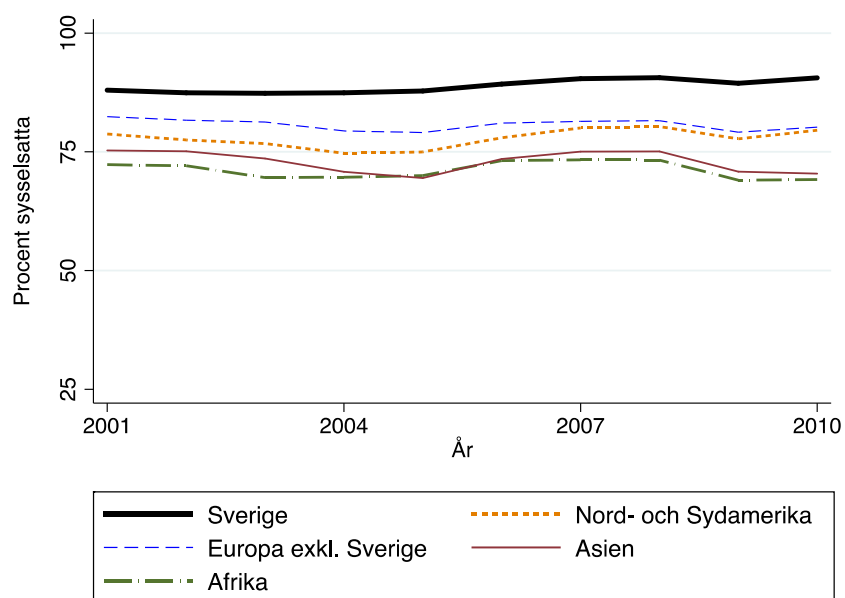


Källa: Långtidsutredningen 2015 (Figur 4.7, s 205 i huvudbetänkandet). Beräkningarna är baserade på data från OECD Survey of Adult Skills (PIAAC). Med låg utbildningsnivå avses mindre än två års gymnasieutbildning. Med medelnivå avses gymnasieutbildning minst två år samt eftergymnasial utbildning ej högskolenivå. Med hög utbildningsnivå avses högskoleutbildningar samt längre eftergymnasiala yrkesutbildningar. Punkten som markerar inrikes födda gäller egentligen inomnordiskt födda. De nordiska länderna (Sverige, Norge, Danmark och Finland) aggregerades av skaparna av figuren i syfte att minska osäkerheten i punktskattningarna då vissa av de valda redovisningsgrupperna var mycket små om enbart data för Sverige användes.

Vi har tyvärr inte tillgång till en variabel som anger exakt var utbildningen har tagits. Genom att vi kan se årtal för när individen senast höjde sin utbildningsnivå och jämföra detta årtal med individens senaste invandringsår, kan vi dock ta fram en proxy-variabel för huruvida en person tagit sin högsta högskoleutbildning åtminstone delvis i Sverige. Ligger den senaste höjningen av utbildningsnivån inom tiden individen har varit folkbokförd i Sverige räknas utbildningen som tagen i Sverige.

I figur 7 visas sysselsättningsgraden i Sverige för personer från olika delar av världen som troligtvis är högskoleutbildade i Sverige. Vi ser här att linjerna för utrikes födda ligger klart närmare den för inrikes födda jämfört med när alla högskoleutbildade var inkluderade oavsett var utbildningen tagits. Betydande skillnader i sysselsättningsgrad kvarstår dock enligt vår proxy.

Figur 7. Sysselsättning inom olika födelsegrupper med svensk högskoleutbildning



Not: Registerdata från SCB för alla 20-64-åringar i Sverige med minst tre års eftergymnasial utbildning som åtminstone delvis lär ha införskaffats i Sverige. För att en individ ska räknas som sysselsatt ska den vara förvärvsarbetande enligt SCB:s definition i RAMS. Medelåldern skiljer sig några år mellan födelsegrupperna. Lägst är medelåldern för gruppen födda i Asien (36 år) och högst för gruppen födda i Europa exklusive Sverige (42 år), att jämföra med 41 år för gruppen inrikes födda. Medeltiden sedan examen är längst för gruppen inrikes födda (11 år) och kortast för grupperna födda i Asien (5 år) och Afrika (6 år). På grund av dessa skillnader har vi gjort motsvarande graf med restriktioner baserade på ålder och tid sedan examen. Resultaten är mycket lika de i figuren ovan.

Vi kan inte säga exakt vad som gör att det går bättre för invandrare med svensk högre utbildning än med utländsk. Nivån på kunskaperna som lärs ut i ämnet i fråga kan vara högre i Sverige, och även relevansen i just Sverige (exempelvis lär sig jurister om olika lagstiftning i olika länder). Studier på ett svenskt universitet eller en svensk högskola kan också leda till bättre kunskaper i svenska och mer generella kunskaper om det svenska samhället, sociala koder m.m. som innebär en större anställningsbarhet i Sverige. Tiden som student i Sverige kan även ge möjlighet att bli en del i sociala nätverk genom vilka möjligheterna på den svenska arbetsmarknaden förbättras.

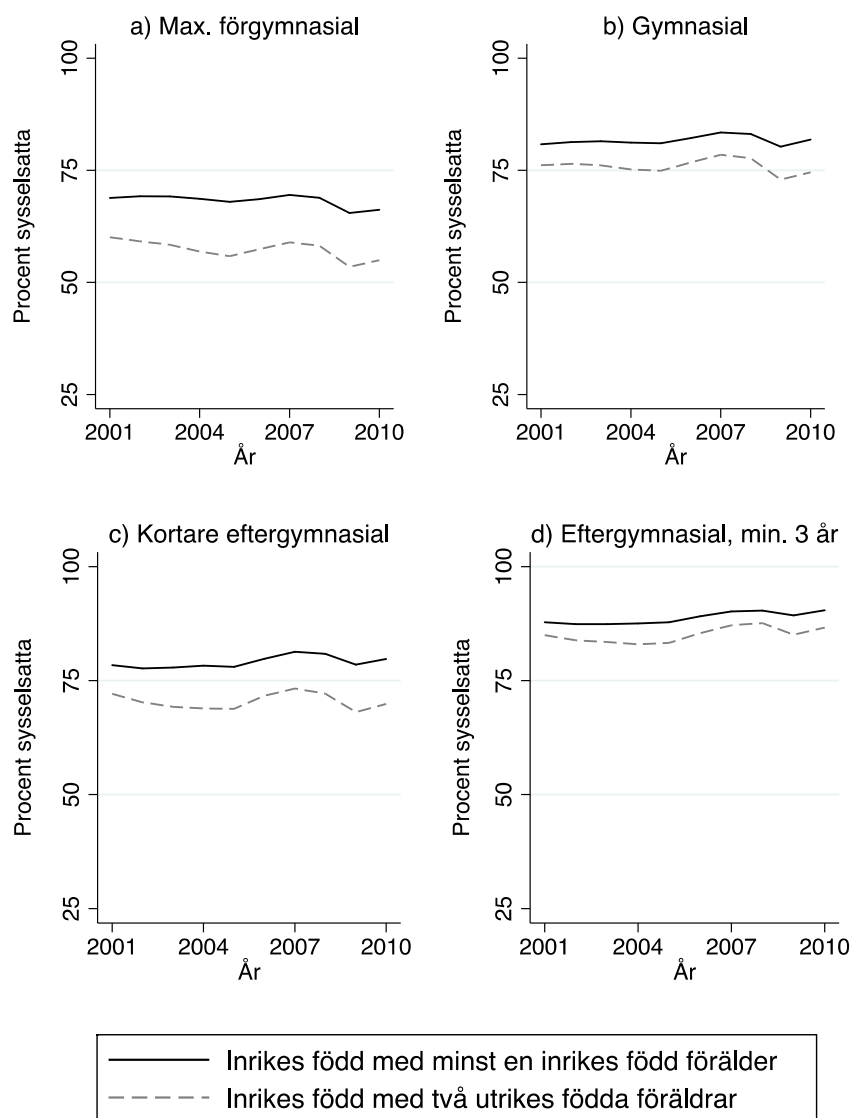
När det gäller frågan varför sysselsättningen fortfarande är klart lägre bland utrikes födda än för personer än för inrikes födda, även när vi bara ser på de utrikes födda som åtminstone delvis utbildat sig på högskolenivå i Sverige, kan vi inte heller säga något exakt i denna rapport.

Dels är vår variabel bara en proxy och utrikes födda kan exempelvis ha tagit endast en mycket liten del av sin utbildning i Sverige och ändå räknas ha svensk högskoleutbildning. Dels kvarstår rimligen signifikanta brister i svenskkunskaper ofta även efter en högskoleutbildning i Sverige. Härtill finns som sagt två vanliga förklaringsmodeller i avsaknad av jobbfrämjande nätverk och diskriminering, som skulle kunna ha ett visst förklaringsvärde.

Ett ytterligare steg när det handlar om att studera integrationen av invandrare på arbetsmarknaden, är att se hur det går för invandrarnas barn. Vi har tittat på sysselsättningsgraden inom olika utbildningsgrupper för inrikes födda med minst en inrikes född förälder respektive inrikes födda med två utrikes födda föräldrar, se figur 8. Bland de som saknar gymnasieutbildning så är det en ganska stor skillnad mellan sysselsättningsgraden för de två grupperna, där gruppen med två invandrarföräldrar har en klart lägre sysselsättningsgrad. När vi tittar på sysselsättningsgraden för högutbildade personer födda i Sverige är sysselsättningen även i denna utbildningsgrupp lägre bland inrikes födda personer med två utrikes födda föräldrar än för dem med minst en inrikes född förälder, men skillnaden är liten. Dessa skillnader kan troligen kopplas till att inrikes födda med två utrikes födda föräldrar oftare har bristande nätverk med arbetande personer och i stället delaktighet i nätverk med hög arbetslöshet och hög kriminalitet.² Kanske kan de även kopplas till brister i färdigheter i det svenska språket, brister i någon annan efterfrågad kompetens, eller till diskriminering.

² Invandrare och barn till invandrare är överrepresenterade när det gäller brott enligt exempelvis BRÅ (2005).

Figur 8. Sysselsättning inom utbildningsgrupper för inrikes födda med inrikes respektive utrikes födda föräldrar



Not: Registerdata från SCB för alla inrikes födda 20-64-åringar. För att en individ ska räknas som sysselsatt ska den vara förvärvsarbetande enligt SCB:s definition i RAMS.

1.4 Grad av utbildningsmissmatch bland utrikes och inrikes födda

Utbildningsmissmatch kan mätas baserat på yrkesbeskrivningar, självbedövning eller utifrån genomsnittsutbildningen bland de som är sysselsatta inom ett yrke. I denna rapport använder vi oss av en mätmetod som kallas jobbanalys eller jobbklassifikation, där individens utbildning jämförs med den formella utbildning som uppskattas krävas för att utöva yrket.³ Yrken och tillhörande yrkesbeskrivningar sammankopplas med en av fyra kompetenskrav uttrycka i termer av formell utbildning: ingen eller förgymnasial utbildning, gymnasial utbildning (1-3 år), kortare eftergymnasial utbildning (1-2 år) eller längre eftergymnasial utbildning (minst 3 år). Riktmärket för ett specifikt yrke jämförs sedan med yrkesutövarens egen utbildningsnivå.⁴ Stämmer utbildningsnivån överens med fastställd kravnivå för yrket räknas individen utbildningsmatchad.

Vi mäter graden av utbildningsmissmatch på en ordinalskala som går från tre nivåers underutbildning till tre nivåers överutbildning. Den svåraste överutbildningen innebär att en individ med en treårig högskoleutbildning eller högre har ett yrke som enligt yrkesbeskrivningen inte omfattar krav på formell utbildning i form av gymnasieutbildning eller högre, exempelvis lokalvårdaryrket. Här får vi förstås komma ihåg att samma grad av formell utbildning tagen i olika delar av världen inte behöver innebära samma kompetensnivå.

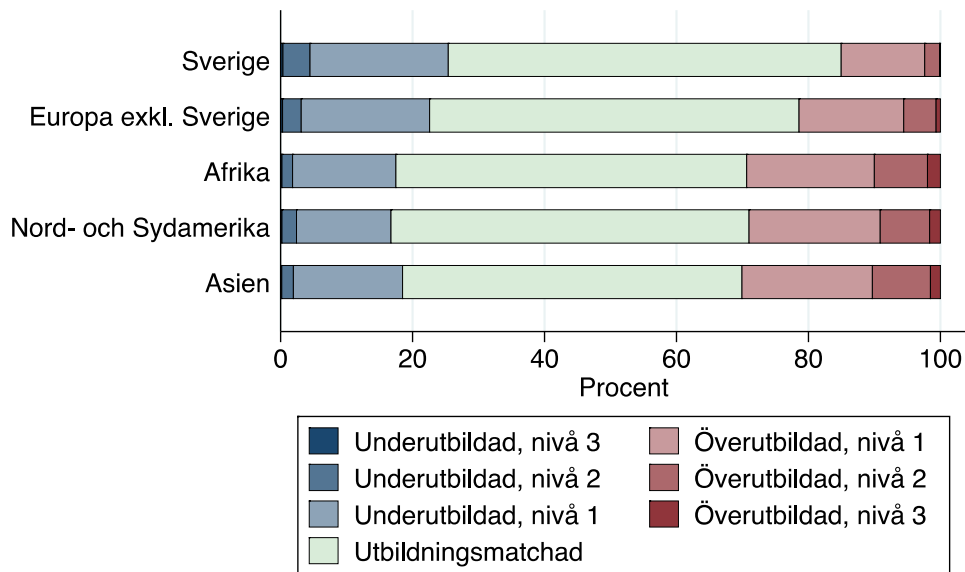
I figur 9 framgår att graden av överutbildning enligt jobbklassifikation är större bland utrikes födda än bland inrikes födda. Underutbildningen är tvärt om större för inrikes födda än för utrikes födda. Graden av överutbildning är störst bland förvärvsarbetande födda i Asien och Afrika, men är även betydande för gruppen förvärvsarbetande från Nord- och Sydamerika. Inom de utomeuropeiska grupperna är ungefär en tredjedel överutbildade, medan mindre än en femtedel av de inrikes födda är överutbildade. Den svåraste graden av överutbildning är i stort sett obefintlig bland personer födda i Sverige.

Figur 10 visar att överutbildningen successivt har ökat och underutbildningen successivt minskat under åren 2001-2010. Detta gäller både inrikes och utrikes födda.

³ Vi gör en jämförelse med ett annat mått i Figur A2 i Appendix.

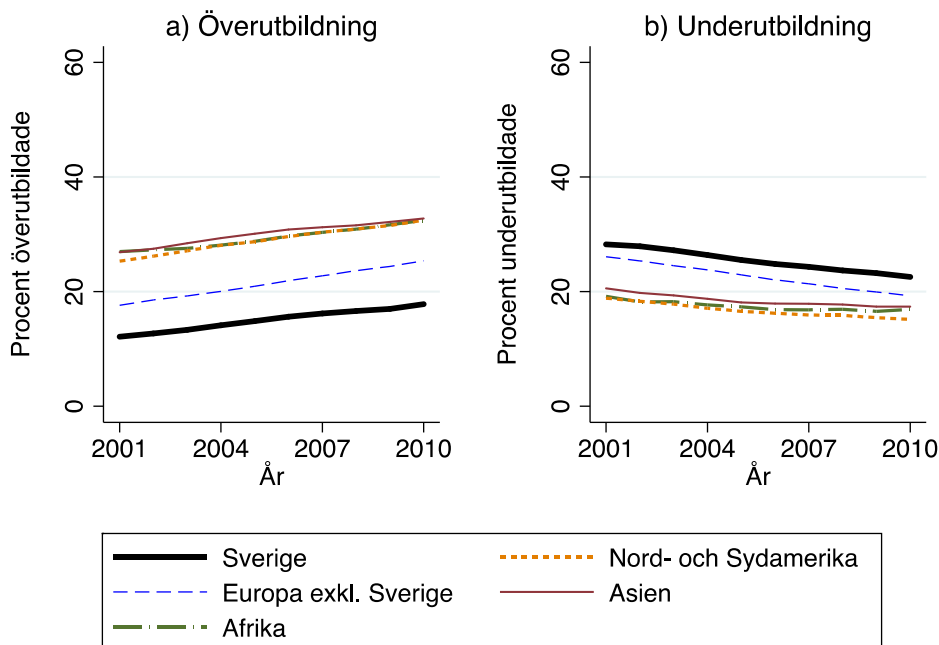
⁴ Yrke enligt SSK 96. Utbildning enligt SUN 2000 på tvåsiffernivå.

Figur 9. Genomsnittlig utbildningsmissmatch per födelsegrupp



Not: Figuren visar utbildningsmissmatch för alla förvärvsarbetande 20-64-åringar i Sverige enligt jobb-klassifikation i form av medelvärden för olika födelsegrupper åren 2001-2010. Missmatchstatusen redovisas enbart för individer som kan knytas till en yrkeskod och en utbildningsnivå. Utbildningsmissmatch mäts här genom att jämföra uppskattade utbildningskrav i yrkesbeskrivningar med faktisk utbildningsnivå hos arbetstagaren. För en jämförelse med ett annat mått på utbildningsmissmatch som utgår från typutbildningen inom yrket hänvisas till figur A2 i Appendix. I Appendix finns också en figur som visar utbildningsmissmatch för några fler grupper, se figur A3. Figuren bygger på registerdata från SCB.

Figur 10. Utbildningsmissmatch inom olika födelsegrupper över tid



Not: Figuren visar utbildningsmissmatch enligt jobbklassifikation åren 2001-2010 för alla förvärvs-arbetande 20-64-åringar i Sverige uppdelat på olika födelsegrupper. Förvärvsarbete är definierat enligt SCB:s RAMS. Figuren bygger på registerdata från SCB.

1.5 Branschspecifik utbildningsmissmatch bland utrikes och inrikes födda

I detta avsnitt studerar vi huruvida utbildningsmissmatchen är särskilt kopplad till vissa branscher. Figur 11 visar utbildningsmissmatchen inom åtta olika branscher enligt jobbanalysmättet. Utrikes födda är i högre grad överutbildade än inrikes födda inom alla bransch-kategorier.

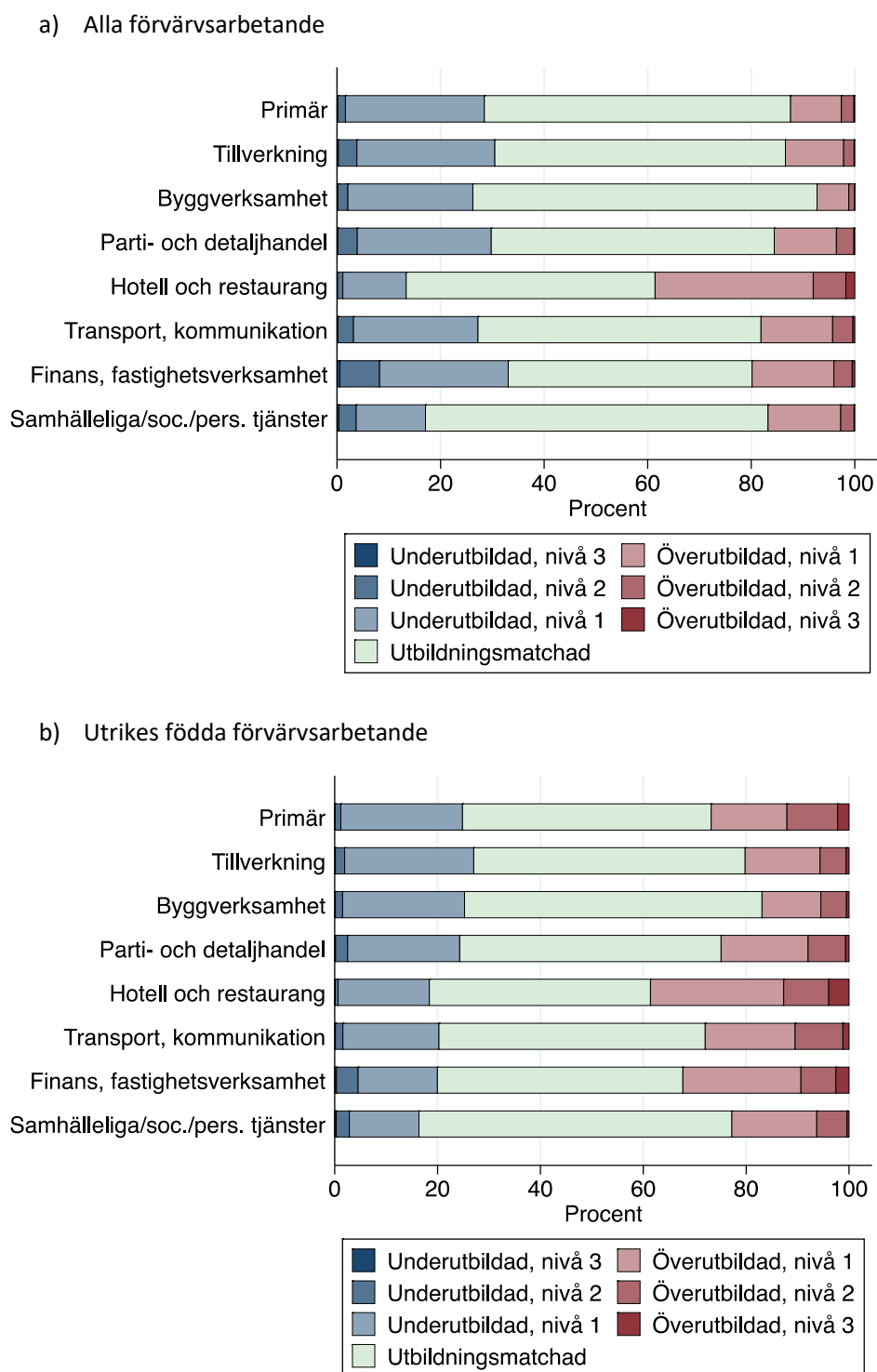
En bransch som sticker ut genom högre överutbildning, är hotell- och restaurangbranschen. Inom hotell och restaurang är närmare två av fem av de förvärvsarbetande i åldrarna 20-64 år i någon grad överutbildade; detta såväl bland utrikes som inrikes födda. Inom hotell och restaurangbranschen är arbeten utan krav på gymnasieutbildning minst fyra gånger så vanligt som inom andra branscher. Fyra av tio förvärvsarbetande inom hotell och restaurang har arbeten som inte kräver någon gymnasieutbildning enligt SCB:s yrkesbeskrivningar.⁵ Exempelvis klassificeras en diskare med gymnasieutbildning som lätt överutbildad.

Det som gör hotell och restaurang särskilt intressant att studera ur ett mismatch- och integrationsperspektiv är att utlandsfödda är tydligt överrepresenterade inom branschen. Härtill kan nämnas att 9 procent av de förvärvsarbetande utrikes födda individerna med lågkvalificerade arbeten inom hotell och restaurang har minst en kandidatexamen. Detta kan jämföras med 2 procent av de inrikes födda med samma typ av arbeten.

Figur 12 visar hur de olika födelsegruppernas förvärvsarbetande individer fördelar sig inom branscher. Det är vanligare att förvärvsarbetande inrikes födda återfinns inom primär sektor, tillverkningsindustri och byggbranschen, medan förvärvsarbetande utrikes födda är överrepresenterade inom yrken i servicesektorn utan krav på eftergymnasial utbildning. Andelen av de förvärvsarbetande som är sysselsatta inom hotell- och restaurang är särskilt stor bland invandrare födda i Asien, där 13 procent av de sysselsatta individerna återfinns inom hotell- och restaurang, att jämföra med 2 procent för inrikes födda. Inom transport, lager och kommunikation är de som är födda i Afrika särskilt överrepresenterade. Amerikaner arbetar ofta inom finans- och fastighetsverksamhet. Detta är dock en brokig kategori där alltifrån städare till arbeten inom finansbranschen med krav på hög utbildning är väl representerade.

⁵ Det är inom hotell och restaurang som mismatchen skiljer sig mest åt beroende på vilket mismatchmätt vi väljer att använda. När vi frångår formella utbildningsriktlinjer och istället utgår från typutbildning för individerna som arbetar inom de yrken som hotell och restaurangbranschen innefattar är överutbildningen istället sexton procent.

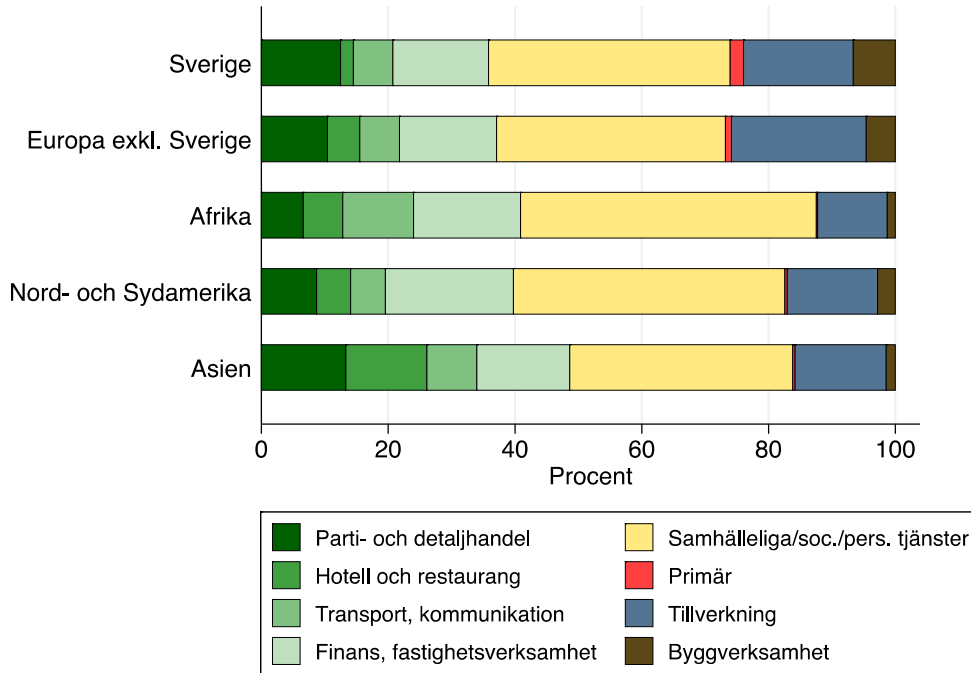
Figur 11. Utbildningsmissmatch inom branscher



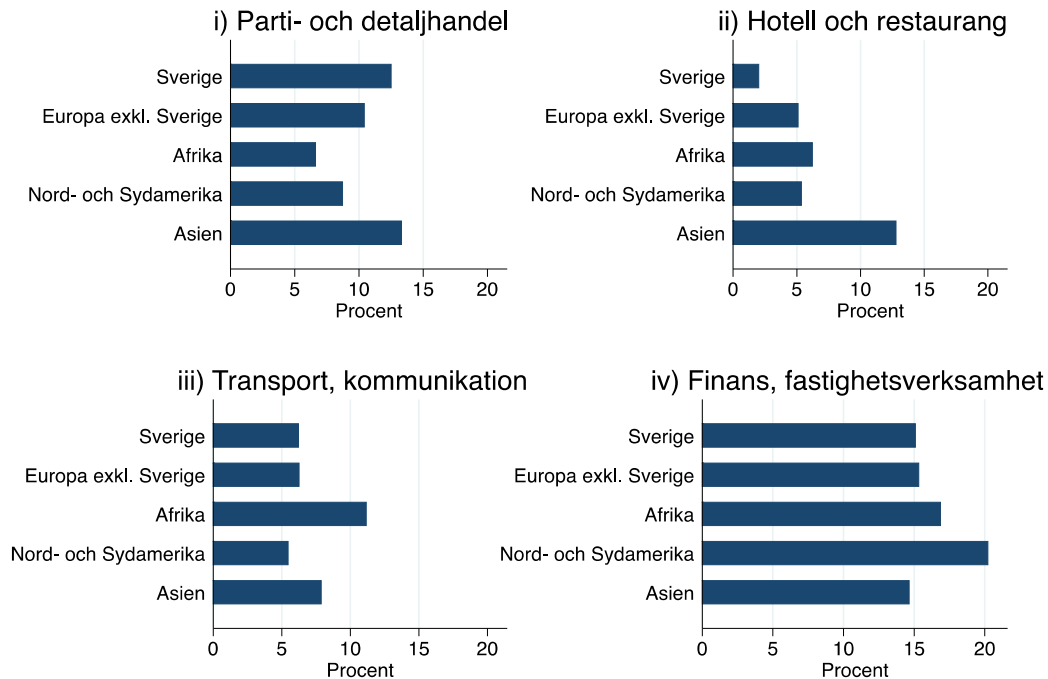
Not: Figuren visar utbildningsmissmatch enligt jobbklassifikation i form av medelvärden för 20-64-åringar inom olika födelsegrupper åren 2002-2010. Förvärvsarbetande enligt SCB:s definition. Motsvarande graf för inrikes födda som för utrikes födda är mycket lika den för hela den förvärvsarbetande populationen. Figuren bygger på registerdata från SCB.

Figur 12. Branschfördelning inom olika födelsegrupper

a) Branschfördelning bland förvärvsarbetande per födelsegrupp



b) Andel av de förvärvsarbetande inom födelsegrupp visat för fyra specifika branscher



Not: Figuren visar branschfördelningen för förvärvsarbetande 20-64-åringar inom olika födelsegrupper. Procentsatserna är medelvärden för åren 2002-2010. Enbart individer med känd branschtillhörighet (SNI2002) redovisas. I figur b) liksom i figur a) gäller hundra procent för respektive födelsegrupp. I b) har ett urval av fyra branscher med tydlig överrepresentation av utrikes födda valts ut och resultaten i figur a) har grafiskt förtydligats för dessa specifika branscher. Figuren bygger på registerdata från SCB.

1.6 Branschtillhörighet för företagare bland utrikes och inrikes födda

Företagandet har omnämnts som ett sätt för invandrare att använda sitt i många sammanhang lägre värderade humankapital i invandringslandet och på ett meningsfullt vis integreras på arbetsmarknaden (se exempelvis Sanders och Nee 1996, och Andersson, L. och M. Hammarstedt 2011). Samtidigt exkluderades egenföretagare från analysen i de mest närliggande studierna om utbildningsmissmatch (Andersson Joona et al 2014; Nielsen 2011). Detta gör att vi finner det intressant att göra ett särskilt nedslag i företagarpopulationen.

I Sverige har gruppen invandrare födda i Asien högst andel företagare i förhållande till förvärvsarbete.⁶ Under åren 2001-2010 var i genomsnitt 13 procent företagare av de förvärvsarbete födda i Asien. Detta kan jämföras med 8 procent företagare av de förvärvsarbete inrikes födda och ca 5 procent av de förvärvsarbete från Afrika samt Nord- och Sydamerika. För gruppen Europa exklusive Sverige utgjorde företagarna 9 procent av de förvärvsarbete individerna. Värt att nämna här är det faktum att Turkiet i våra data räknas till Europa. I andra studier med tillgång till landspecifik bakgrund för invandare har det framgått att invandrare från Turkiet har en ovanligt hög andel egenföretagare, särskilt företagare med enskild firma.⁷

Till företagare räknar vi personer som har en enskild firma eller ett fåmansägt aktiebolag. Inrikes födda är överrepresenterade inom företagsformen eget aktiebolag, medan framförallt invandrare från Asien är överrepresenterade i kategorin företagare med enskild firma. Detta kan kopplas till studier om inkomstskillnader. Företagare som är aktiebolagsföretagare har överlag höga inkomster jämfört med löntagare, medan flertalet företagare med enskild firma har låga inkomster relativt löntagare (Halvarsson, Korpi och Wennberg 2017).

Ser vi enbart till företagarpopulationen, figur 13, blir skillnaderna i olika födelsegruppers fördelning mellan branscher ännu tydligare jämfört med hur det såg ut för alla förvärvsarbete i figur 12. Ungefär var tredje företagare från Asien driver företag inom hotell och

⁶ Företagare mäts enligt svensk registerdata baserad på uppgifter om årsinkomst och deklarerad aktiv näringsverksamhet. För att klassificeras som egenföretagare ska inkomsten av aktiv näringsverksamhet gånger faktorn 1,6 överstiga inkomsten från anställning under året. Faktorn 1,6 är framtagen av SCB för att väga upp för det faktum att företagare i genomsnitt uppskattas arbeta mer än de kan ta ut för egen del som en motsvarande anställds lön. Svensk forskning av bland andra Svaleryd (2015) belyser att inkomstbaserade företagsklassificeringar ger bilden av en mindre företagarpopulation än datakällor som bygger på att individer som är kombinatorer själva får klassificera sig som i första hand företagare eller anställd. Detta kan vi dock inte gå in närmare på då vi inte har data för självskattat företagande.

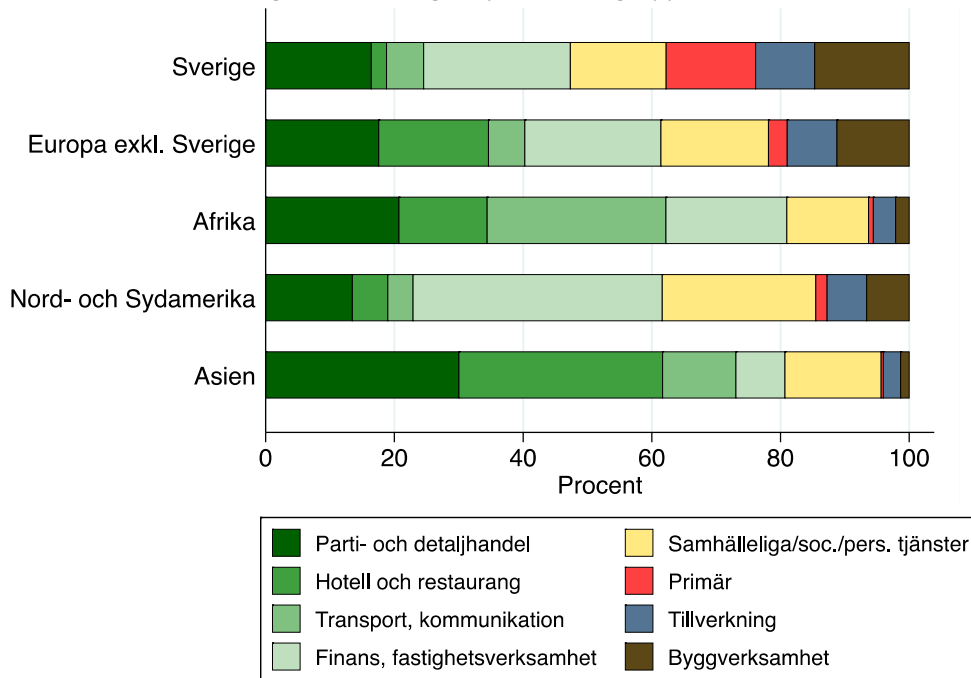
⁷ Exempelvis har Andersson och Hammarstedt (2011) funnit att av männen 20-64 år i Sverige var ca 18 % företagare med enskild firma perioden 1993-2007, jämfört med ca 4 % för inrikes födda män. För kvinnor var motsvarande siffror ca 4 % i medel för födda i Turkiet och ca 2 % för inrikes födda. Födda i Turkiet har klart störst andel företagare, mätt som enskild firma.

restaurang, att jämföra med bara ett par procent av de inrikes födda företagarna. Som enda bransch i Sverige har hotell- och restaurangbranschen fler utlandsfödda företagare än inrikes födda; sex av tio. Företagarna från Asien är även tydligt överrepresenterade inom parti- och detaljhandel, där nästan en tredjedel av dem är verksamma. Mer än var fjärde företagare från Afrika är verksam inom transport och kommunikation, att jämföra med drygt fem procent av inrikes födda företagare. Företagare födda i Nord- eller Sydamerika är påtagligt överrepresenterade inom finans- och fastighetsverksamhet.

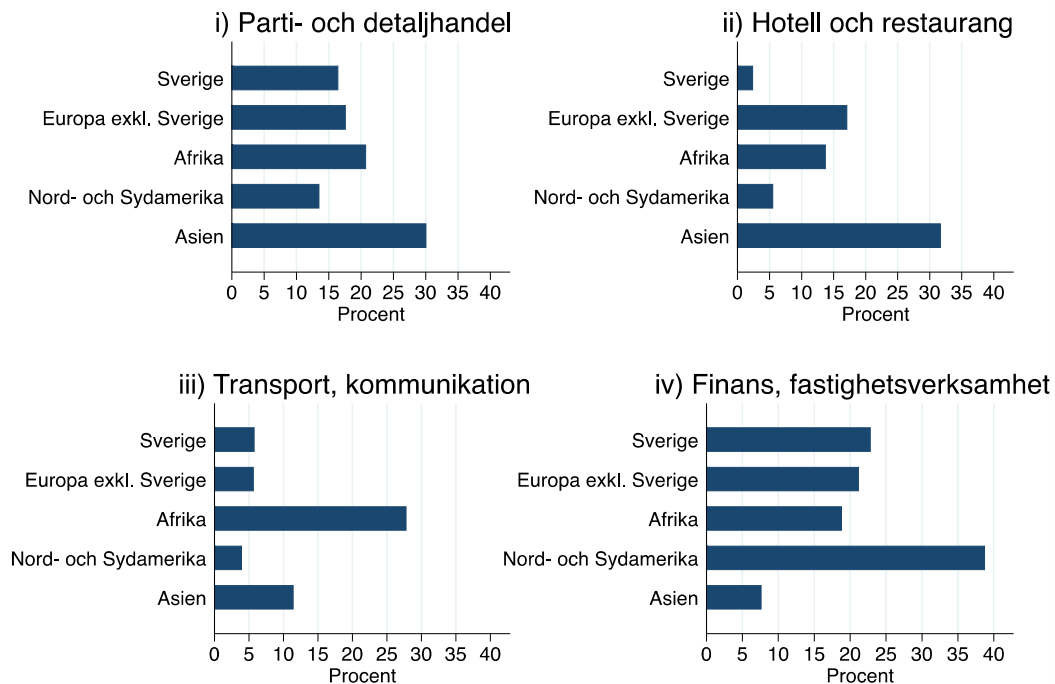
För både företagare och anställda gäller att utbildningsmissmatchen är högre bland utrikes födda än bland inrikes födda. Skillnaden i graden av överutbildning mellan inrikes och utrikes födda är ungefär lika stor bland företagare som bland anställda.

Figur 13. Branschfördelning bland företagare inom olika födelsegrupper

a) Branschfördelning bland företagare per födelsegrupp



b) Andel av företagare inom födelsegrupp visat för fyra specifika branscher



Not: Figuren visar branschfördelningen av företagare 20-64 år inom olika födelsegrupper. Procentsatserna är medelvärden för åren 2002-2010. Till företagare räknas personer som har en enskild firma eller ett fåmansägt aktiebolag. Enbart individer med känd branschtillhörighet (SNI2002) redovisas. I figur b) liksom i figur a) gäller hundra procent för respektive födelsegrupp. I b) har ett urval av fyra branscher med tydlig överrepresentation av utrikes födda valts ut och resultaten i figur a) har grafiskt förtydligats för dessa specifika branscher. Figuren bygger på registerdata från SCB.

Del II: Vägen ut ur arbetslöshet och överutbildning

2.1 Tid till det första arbetet inom olika invandrargrupper

Något som är intressant att studera på temat invandras integration på arbetsmarknaden är hur lång tid det i genomsnitt tar för en invandrad person att få ett första jobb i Sverige. I figur 14 visas antal år det tar inom olika invandrargrupper innan en viss andel av de vuxna individerna inom denna grupp har fått ett jobb. För att ett jobb ska räknas i detta fall så ska det ge en tillräckligt stor inkomst för att personen ska kunna leva på det, enligt SCB:s definition av förvärvsarbete. Figuren gäller alla invandrare 20-64 år från de fyra studerade invandrargrupperna som folkbokfördes i Sverige någon gång mellan 2001 och 2010. Vi kan följa dem som längst fram till 2013. Figuren visar inte om någon som har fått ett första jobb övergår till att vara arbetslös längre fram i tiden, men att ha fått ett första jobb innebär i alla fall att ha fått in en fot på den svenska arbetsmarknaden.

Ungefär hälften av invandrarna från Europa, Nord- och Sydamerika har fått jobb efter tre år i Sverige, och ungefär tre fjärdedelar av dessa grupper individer uppskattas ha fått ett första jobb efter ungefär sju år, enligt figur 14. När det gäller invandrare från Afrika och Asien uppskattas hälften ha fått ett första jobb efter närmare sex år och tre fjärdedelar efter tolv år i Sverige. Vi har även tittat på hur lång tid det tar att komma i arbete för olika invandrargrupper uppdelat på utbildningsnivå och som väntat tar det längst tid för gruppen som saknar gymnasieutbildning.

I figur 14 inkluderas alla invandrare. Dessa invandrare kan exempelvis ha kommit till Sverige för att studera, arbeta, gifta sig med en svensk medborgare eller söka asyl. I figur 15 visas tid till arbete enbart för invandrare från de fem största flyktinginvandringsländerna, när länderna rankas efter antal personer från respektive land som har fått asyl i Sverige under åren 2000-2012 (från Bråmås, Videnord och Wennberg 2017). Dessa länder är intressanta att titta på för sig då det enligt tidigare forskning brukar ta extra lång tid för flyktinginvandrare att integreras på arbetsmarknaden, särskilt givet de senare decenniernas landsammansättning bland flyktinginvandrare. Flyktinginvandrare utgör härtill en betydande och växande andel av invandrarna i Sverige.⁸

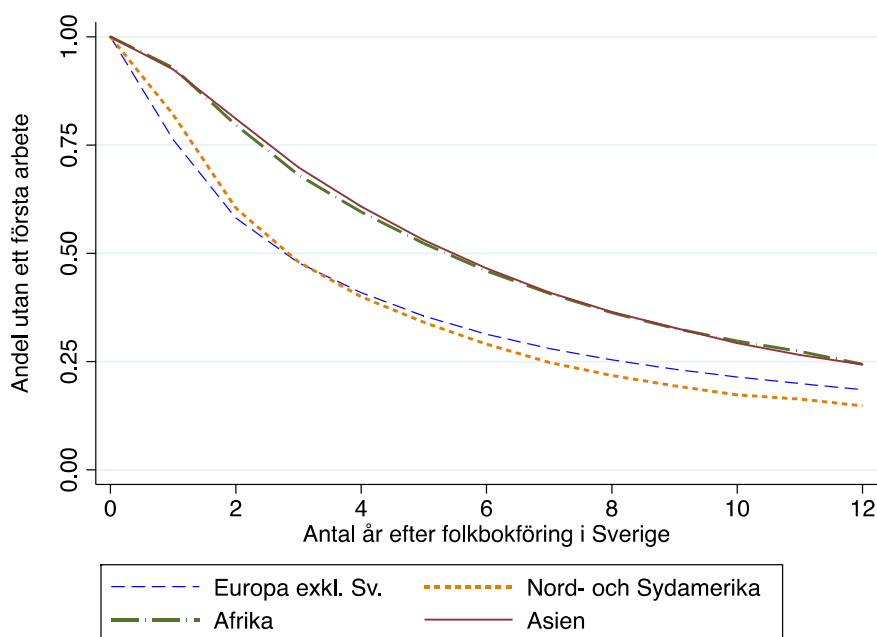
Något vi tydligt ser i figur 15 är att tiden till ett första arbete skiljer sig en hel del mellan de mest betydande flyktinginvandringsländerna. Somalia och forna Jugoslavien sticker ut åt varsitt håll från de övriga. Efter sex år som folkbokförda i Sverige uppskattas bara 25 procent

⁸ Se exempelvis Åslund, Forslund och Liljeberg (2017), SCB (2016a, 2016b) och Migrationsverkets hemsida 2017.

av somalierna ha fått ett första arbete. Detta kan jämföras med att ca 60 procent av jugoslaverna uppskattas ha fått ett första jobb under samma tid. Efter tolv år uppskattas ungefär tre fjärdedelar av jugoslaverna, två femtedelar av irakierna, iranierna och afghanerna samt en tredjedel av somalierna ha fått ett första jobb. Efter drygt tio år ser det ut som att kurvorna planar ut, det vill säga de som inte har fått ett första jobb inom tio år kommer troligen aldrig in på den svenska arbetsmarknaden.

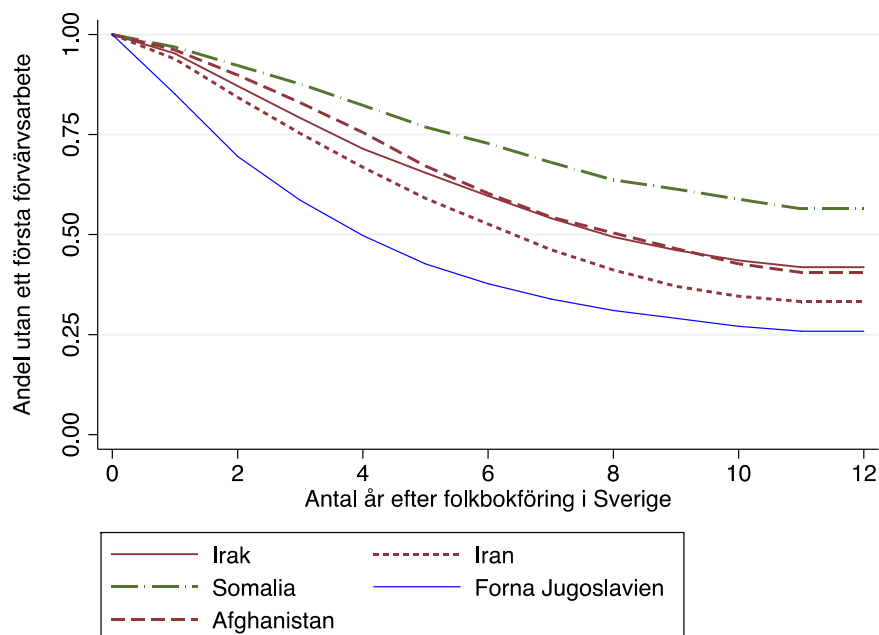
Tid till ett första arbete för invandrare har undersökts i flera tidigare studier, vilka vi kan jämföra våra resultat med. Åslund, Forslund och Liljeberg (2017) tittade framförallt på flyktinginvandrare som kom till Sverige åren 1990-2014 med resultatet att det tar över fem år för hälften av en invandringskohort att få ett arbete. De fann även att allt annat lika går arbetsmarknadsintegrationen snabbare för utrikes födda män jämfört med utrikes födda kvinnor, och bland utbildningsgrupperna är tiden till arbete mest långvarig för invandrare som saknar gymnasieutbildning. Riksrevisionen (2015) har funnit att det tog omkring sju år för hälften av flyktinginvandrarna som invandrade åren 1997 och 2013 att komma i arbete. Dessa resultat stämmer ganska bra med våra.

Figur 14. Bana mot ett första arbete för invandrade åren 2001-2010



Not: Kaplan-Meier-banor för invandrare som fick uppehållstillstånd i Sverige något av åren 2001-2010. Individerna är mellan 20 och 64 år under de år vi följer dem. Maximalt följs en individ från år 2001 till år 2013, dvs. 12 år. Figuren bygger på registerdata från SCB.

Figur 15. Bana mot ett första arbete för invandrade från de största flyktinginvandringsländerna



Not: Figuren gäller individer som fick uppehållstillstånd i Sverige något av åren 2000-2011. Individerna är mellan 20 och 64 år under de år vi följer dem. Maximalt följs en person år 2000-2012, motsvarande 12 år. Kurvorna gäller alla invandrare från de största flyktinginvandringsländerna denna period. Figuren ser mycket likartad ut när bara invandrare med flyktingstatus som grund för bosättning inkluderas. Figuren kommer från Bråmås, Videnord och Wennberg (2017).

2.2 Tid till ett utbildningsmissmatchat arbete för utrikes och inrikes födda

Någon som till en början inte får ett jobb som matchar utbildningen kan med tiden avancera. I detta avsnitt utforskar vi hur banan från överutbildning mot ett utbildningsmatchat arbete ser ut för unga högskoleutbildade.⁹ Gruppen är intressant att undersöka ur ett flertal hänseenden, framförallt med tanke på att andelen individer som går in i arbetslivet som överutbildade är speciellt stor bland högskoleutbildade.

Unga individer kan ha ett initialt underläge jämfört med äldre som har haft större möjligheter att bygga upp ett nätverk och signalera sin arbetsförmåga till potentiella arbetsgivare. Unga har även haft kortare tid att skaffa sig arbetslivserfarenhet. Om den unga personen dessutom nyligen har invandrat till Sverige och har en utländsk utbildning som är svårare att bedöma och kanske inte är lika gångbar i Sverige som svensk utbildning, ökar sannolikheten för att personen är överutbildad för sitt första jobb. Med tiden på arbetsmarknaden bör dock andelen överutbildade unga individer minska, både för inrikes och utrikes födda.

⁹ Vi har även följt individer med lägre utbildningsnivå som är överutbildade vid deras första förvärsarbete och funnit att mönstret ser liknande ut som för de högt utbildade.

Utvecklingen över tid för unga som accepterar ett första arbete för vilket de är överutbildade har betydelse för hur vi ska tolka överutbildningen bland unga och resonera kring eventuella policyåtgärder. I vilken grad är överutbildningen övergående och främst förknippad med steget ut på arbetsmarknaden, och i vilken grad fastnar individer i överutbildning? Ser detta olika ut för inrikes födda och olika invandrargrupper?

Vi börjar följa de unga, högskoleutbildade individerna från och med deras första arbete i Sverige efter studierna. Den nedre åldersgränsen för gruppen vi studerar sätter vi till 22 år, vilket motsvarar åldern då de som börjar direkt efter gymnasiet och studerar på heltid kan väntas vara klara med sin kandidatexamen. Den övre gränsen sätter vi till tio år äldre, 32 år, vilket ger tid för de flesta att bli klara med sin utbildning,¹⁰ men inte mycket tid för värdet av utbildningen att hinna depreciera och bli utdaterad. Högskoleutbildade under 33 år har en förhållandevis aktuell utbildning och dessutom begränsad arbetslivserfarenhet, vilket gör matchningen mellan utbildningsnivå och yrkeskrav särskilt relevant att undersöka för denna grupp.

Den unga grupp med högskoleexamen som vi studerar består av ungefär 200 000 individer och utgör en betydande del av de högutbildade personerna i Sverige. I takt med den högskoleutbildningsexpansion som skett i Sverige under de senare decennierna så har det blivit allt vanligare att söka sig in på en högre utbildning. Under 2000-talets inledande decennium utgjorde gruppen 22–32-åringar med minst en kandidatexamen närmare hälften av det totala antalet högskoleutbildade personer i arbetsför ålder.

Överutbildning för unga vid det första arbetet efter högskoleutbildning

I figur 16 visas unga högskoleutbildades grad av utbildningsmatch vid det första arbetet efter studierna (första arbetet i Sverige). Vi utgår från individens första arbete sedan dennes högsta noterade högskoleutbildning i data 2002-2012.¹¹ Inträdet på arbetsmarknaden definieras som den första gången en eftergymnasialt utbildad individ klassificerats som förvärvsarbete i Sverige enligt den registerbaserade arbetsmarknadsstatistiken RAMS.¹²

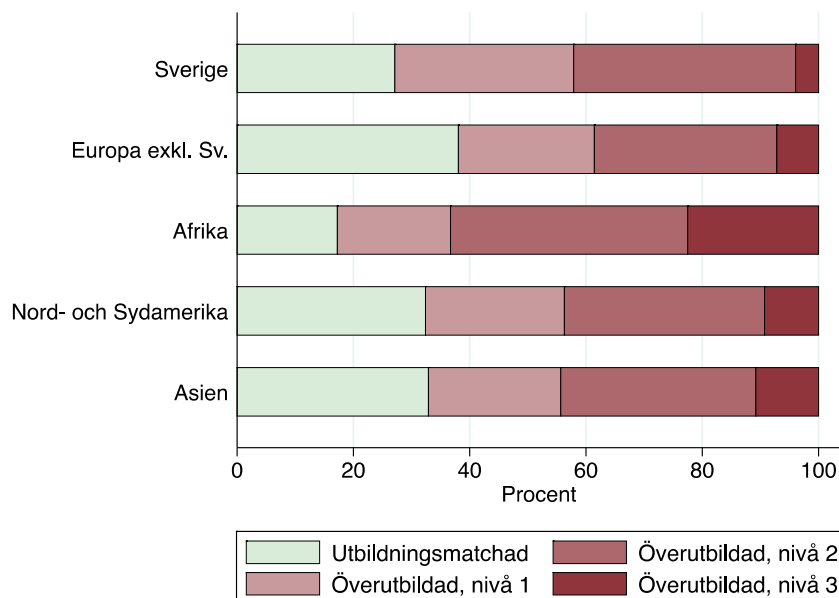
¹⁰ Enligt OECD:s ”Education at a Glance 2017” är genomsnittsåldern vid en kandidatexamen i Sverige 28 år. Det finns inget som tyder på att denna ålder var högre tidigare under 2000-talet, under period som här studeras.

¹¹ I en alternativ specifikation har vi enbart följt de individer vars första arbete sedan kandidatexamen sammanfaller med det första arbetet efter maximal utbildningsnivå i data. Det totala antalet initialt överutbildade individer är i denna snävare specifikation 183 787. Resultaten är mycket snarlika de för huvudspecifikationen.

¹² För att räknas som förvärvsarbete enligt RAMS ska individen vara i arbete under en period som täcker november månad. I det fallet individen är anställd ska inkomsten även överstiga en av SCB fastställd årsinkomstgräns, vilken varierar med individens ålder.

Överutbildningen är betydande i samtliga födelsegrupper. Totalt är 66 procent av 22–32-åringarna med minst en kandidatexamen eller högre överutbildade vid sitt första arbete efter studierna. Grupperna Europa, Nord- och Sydamerika och Asien har faktiskt något lägre andel överutbildade än inrikes födda. Den nivåmässigt svåraste överutbildningen återfinns bland högskoleutbildade födda i Afrika. Efter studierna accepterar en av fyra högskoleutbildade födda i Afrika ett första arbete med kompetenskrav tre nivåer under deras utbildningsnivå. Det kan exempelvis handla om högskoleutbildade individer som tar ett arbete som lagerarbetare, städare eller tidningsbud. Inrikes födda med högskoleutbildning tar i lägst utsträckning sådana lågkvalificerade arbeten.

Figur 16. Utbildningsmissmatch inom olika födelsegrupper vid första arbetet efter högskoleutbildning



Not: I denna figur ingår individer 22-32 år med minst tre års eftergymnasial utbildning och arbetsinträdesår i Sverige någon gång 2002-2012. Figuren innehåller individer som efter högre studier observeras i förvärvsarbete under minst två årliga novembersysselsättningsmätningar och därmed kan följas över tid. En högskoleutbildad individ kan per definition inte vara underutbildad enligt det mått på missmatch som vi använder. Figuren bygger på registerdata från SCB.

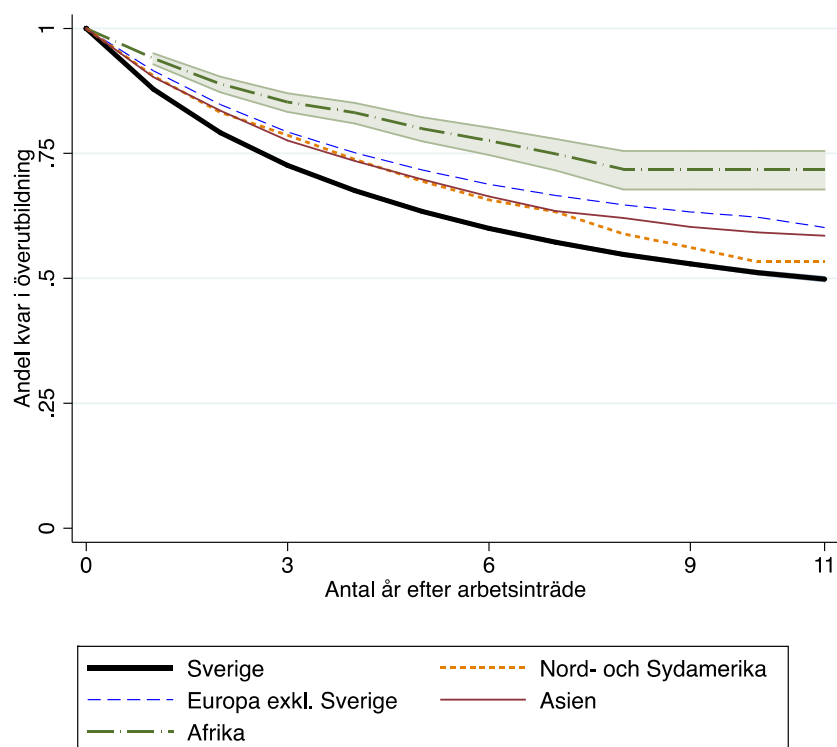
Det finns många tänkbara förklaringar till den höga initiala överutbildningen. Individer kan se det som ett bättre alternativ att vara sysselsatta medan de söker avancera till ett utbildningsmatchat arbete. Därutöver bygger de fastställda utbildningskraven för olika yrkesgrupper på en yrkesnomenklatur från år 1996. Då kunskapskraven på arbetsmarknaden har gått upp sedan dess, är det möjligt att en del av de personer som klassas som lätt överutbildade enligt vårt mått i själva verket har arbeten som matchar deras utbildning.

Transitionsbanor ur överutbildning för unga, överutbildade personer med högskoleexamen

Figur 17 visar att det ofta tar flera år för dem som tar ett arbete de är överutbildade för efter högskolestudierna att få ett arbete som matchar deras utbildning. En betydande del av dem verkar aldrig lämna överutbildningen. Det framgår även att utrikes födda i högre grad än inrikes födda är kvar i överutbildning. Särskilt personer från Afrika stannar i överutbildning. Nästan tre fjärdedelar av de unga högutbildade från Afrika är kvar i överutbildning efter tio år, jämfört med hälften av de inrikes födda. Antalet individer från Afrika är i denna graf dock så litet att osäkerheten blir betydande och konfidensintervallet brett.

Våra resultat kan jämföras med resultaten i Andersson Joona, Gupta och Wadensjö (2014). De fann att utav de som invandrat från icke-västländer och som var överutbildade år 2001, var 65-70 procent av dem fortfarande överutbildade sju år senare, medan motsvarande andel för gruppen födda i Sverige var 45-50 procent.

Figur 17. Bana mot ett utbildningsmatchat arbete för högskoleutbildade inom olika födelsegrupper



Not: Överutbildningsbanor för 22-32-åringar från angiven födelsegrupp med högskoleutbildning. Banorna är skattade med Kaplan-Meier. Individerna hade sitt inträde på arbetsmarknaden som överutbildad någon gång under åren 2002-2012. 95-procentiga konfidensintervall för grupperna Sverige och Afrika finns med i graferna ovan. Konfidensintervallet för gruppen svenskfödda sammanfaller med punktestimaten i grafen. Den högsta osäkerheten i skattningarna gäller de Afrikafödda som har lägst antal högskoleutbildade individer och det bredaste konfidensintervallet. Konfidensintervall för samtliga födelsegrupper återfinns i graf A4 a i appendix. Figuren bygger på registerdata från SCB.

Inrikes födda individer med medelsvår till svår ursprunglig överutbildning är i något lägre grad kvar i överutbildning i slutet av perioden än de som initialt var lätt överutbildade. Åtminstone delar av transitionen ur överutbildning för gruppen med minst två nivåer överutbildade inrikes födda borde bestå i att de efter studierna tillfälligt uppgraderar ett extrajobb med låga kvalifikationskrav till förvärvsarbete medan de söker efter ett arbete som bättre passar deras utbildning. De med lätt överutbildning kanske inte söker lika intensivt efter något annat, mer välmåttat jobb.

Intressant nog är fallet det motsatta för utrikes födda. Bland utrikes födda är andelen individer som är kvar i överutbildning lägst för de som trädde in på arbetsmarknaden som lätt överutbildade. Detta kan antagligen kopplas till att utrikes födda med högskoleutbildning som går in på arbetsmarknaden som lätt överutbildade i genomsnitt har varit längre tid i Sverige än de som går in med svårare överutbildning.¹³ De som har varit i Sverige under fler år har exempelvis haft längre tid på sig att skaffa sig utbildning i Sverige, vilken bör vara lättare att omsätta på den svenska arbetsmarknaden jämfört med utländsk.

Betydelsen av inhemsk utbildning

Tidigare internationella studier har funnit belägg för att huruvida utbildningen är inhemsk eller utländsk har betydelse för att förklara utbildningsmissmatchen (se exempelvis Nielsen 2011). Svensk utbildning har ofta högre kvalitet och kan innebära en socialisering till den svenska kontexten i en vidare mening.

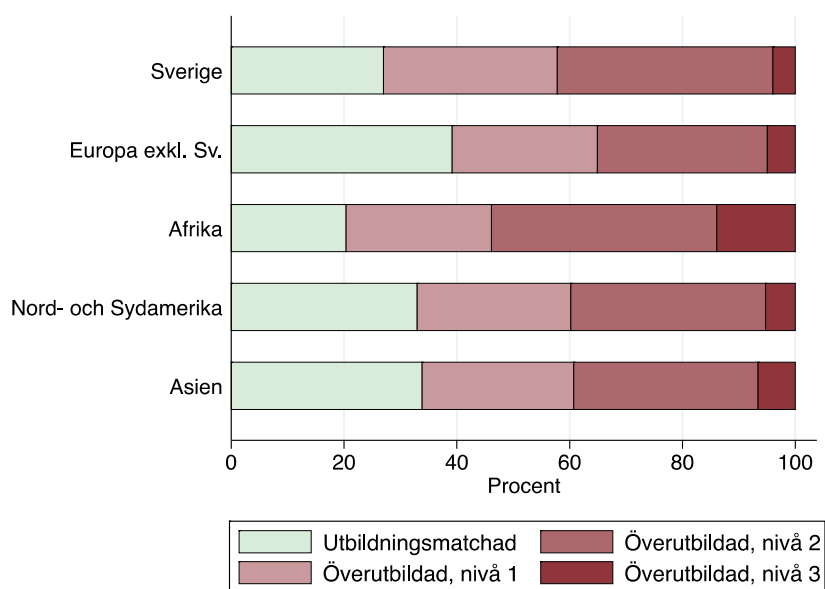
Våra data ger oss inte möjlighet att exakt identifiera om en utbildning har införskaffats i Sverige eller i ett annat land, men vi har tagit fram en proxy för svensk högskoleutbildning. Proxyn anger att individer har svensk högskoleutbildning om de har höjt sin utbildningsnivå till minst kandidatnivå under sin tid i Sverige. Över hälften av de unga, högskoleutbildade individerna vi här undersöker har enligt vårt mått införskaffat högre utbildning i Sverige. Uppgifterna om utbildningsnivå för nyligen anlända invandrare är egenrapporterade av individerna själva, vilket bidrar till en extra osäkerhet gällande dem med utländsk utbildning. När vi får tillgång till mer detaljerad data ska vi kunna veta säkert om en utbildning har tagits i Sverige eller utomlands och om en uppgiven utländsk utbildning har validerats i Sverige eller inte.

I figur 18 visas utbildningsmissmatchen vid det första arbetet efter svensk högskoleutbildning. Skillnaden är liten från motsvarande figur som gäller oavsett var utbildningen har tagits

¹³ Den generella genomsnittstiden i Sverige för alla utrikes födda med högskoleutbildning är tio år för de lätt överutbildade och fem år för de med den svåraste graden av överutbildning.

(figur 16). Fortsatt är det så att en majoritet är överutbildade i samtliga födelsegrupper. Något som framgår är gradskillnader i överutbildningen. Andelen individer med den grävsta överutbildningen sjunker inom alla utrikes födda högskoleutbildade grupper när utbildningen är åtminstone delvis tagen i Sverige.

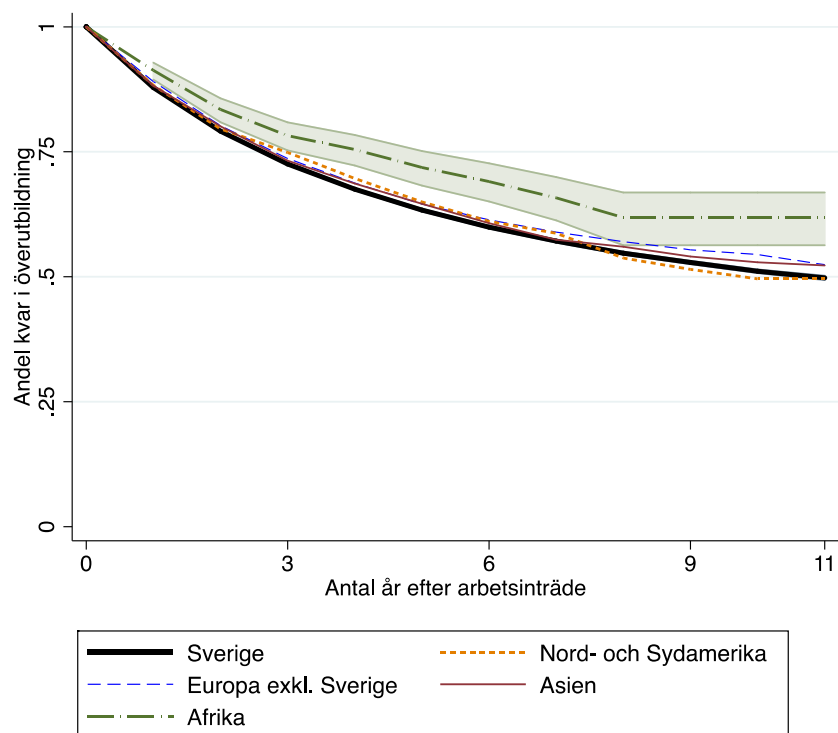
Figur 18. Utbildningsmissmatch inom olika födelsegrupper efter svensk högskoleutbildning



Not: Utbildningsmissmatch vid inträdet på arbetsmarknaden för 22-32-åringar som är eftergymnasialt utbildade och som noteras höja sin utbildningsnivå till minst en kandidatexamen under tiden vi kan följa dem i Sverige. Figuren innehåller individer som efter högre studier observeras i förvärvsarbete under minst två årliga novembersysselsättningsmätningar och därmed kan följas över tid. Individerna hade sitt inträde på den svenska arbetsmarknaden någon gång under åren 2002-2012. Figuren bygger på registerdata från SCB.

När vi följer de överutbildade individerna med svensk utbildning över tid i figur 19 kan vi inte längre skilja födelsegruppernas banor från varandra, med undantag för individer födda i Afrika. Högutbildade individer från Afrika verkar även med svensk högskoleutbildning i lite mindre utsträckning komma ur överutbildningen. Här är det dock viktigt att nämna att banan för de som är födda i Afrika bara är svagt signifikant skild från de övriga kurvorna. Då antalet individer med svensk högskoleutbildning är få i gruppen unga födda i Afrika (strax över tusen individer initialt varav enbart ca 200 kan följas i mer än sex år), råder väsentlig osäkerhet rörande exakt hur denna kurva placerar sig i förhållande till de andra gruppernas. Det vi kan säga överlag utifrån figur 19 är att det tycks ta ungefär lika lång tid för invandrare som för inrikes födda att komma ur överutbildning när deras högskoleutbildning är tagen i Sverige.

Figur 19. Bana mot utbildningsmatchat arbete efter svensk högskoleutbildning



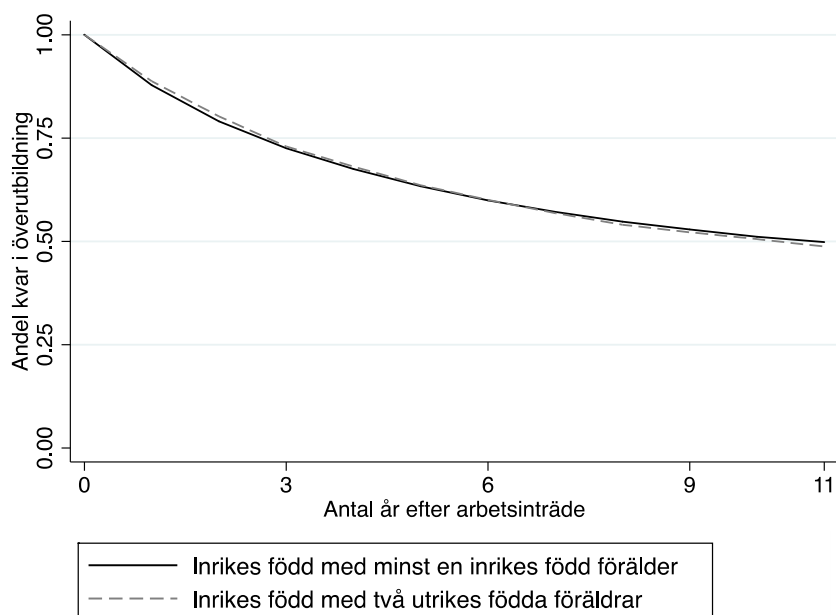
Not: Överutbildningsbanor för 22-32-åringar från angiven födelsegrupp och med högskoleutbildning införskaffad under tiden som folkbokförd i Sverige någon gång åren 2002-2012. Individerna hade sitt inträde på arbetsmarknaden som överutbildad någon gång under samma period. Banorna är skattade med Kaplan-Meier. 95-procentiga konfidensintervall har lagts in för grupperna Sverige och Afrika. konfidensintervall för samtliga födelsegrupper återfinns i figur A4 b i appendix. Figuren bygger på registerdata från SCB.

Orsaken till skillnaden i resultat beroende på var utbildningen har tagits kan ha flera bakomliggande förklaringar. Som vi har tagit upp tidigare i rapporten visar färdighetstester att högutbildade utlandsfödda generellt presterar mycket sämre än högutbildade inrikes födda i såväl språkliga som matematiska test. PIAAC-testresultaten redovisas som aggregerad data och kan vi inte säga något mer exakt om färdigheter för de olika individerna i våra data. Dessa aggregerade färdighetsresultat indikerar i alla fall att det finns stora skillnader i den kompetens samma formella utbildning ger när den tagits i olika delar av världen. Lägre kompetens (utifrån vad som efterfrågas i Sverige) tycks vara den främsta förklaringen till att formellt högutbildade med utländsk utbildning i lägre utsträckning får ett utbildningsmatchat jobb över tiden. Det kan härtill förekomma brist på informella nätverk med personer på den svenska arbetsmarknaden och diskriminering som ytterligare försvårar för utrikes födda på arbetsmarknaden,¹⁴ kanske särskilt för personer från Afrika enligt figur 19.

¹⁴ Ett exempel på en studie som visar på betydelsen av nätverk för jobb möjligheterna i Sverige är Hensvik & Nordström Skans (2016), och ett exempel på en studie som visar att det förekommer diskriminering mot invandrare på den svenska arbetsmarknaden är Eriksson & Lagerström (2012). Vi tänker på diskriminering i form av att personer med exakt samma meriter för ett arbete som någon annan sökande systematiskt väljs bort på grund av ett utomeuropeiskt klingande namn, hudfärg eller dylikt (i stil med experimenten med identisk CV förutom namn).

När vi ser på gruppen högtbildade inrikes födda med två utrikes födda föräldrar, ser vi inga tecken på att de individer som går in som överutbildade i sitt första arbete har svårare att komma ur utbildningsmissmatchen än inrikes födda med minst en inrikes född föräldrar, se figur 20. Ur just denna aspekt ser vi således inget stöd för diskriminering av högtbildade personer med utländskt namn, utseende eller dylikt, eller särskilt bristande nätverk på arbetsmarknaden för denna grupp.

Figur 20. Bana mot ett utbildningsmatchat arbete för högskoleutbildade inrikes födda med inrikes respektive utrikes födda föräldrar



Not: Överutbildningsbanor för inrikes födda 22-32-åringar med högskoleutbildning. Banorna är skattade med Kaplan-Meier. Individerna hade sitt inträde på arbetsmarknaden som överutbildad någon gång under åren 2002-2012 och de är indelade i två grupper baserade på om deras föräldrar är inrikes eller utrikes födda. Figuren bygger på registerdata från SCB.

Sammanfattning

Det råder en betydande mismatch på den svenska arbetsmarknaden. I gruppen utrikes födda är mismatchen särskilt påtaglig. En betydande grupp invandrare från framförallt Afrika och även Asien tycks ha en otillräcklig kompetens för att få jobb i Sverige, åtminstone givet nuvarande löner och efterfrågan. Detta gäller jobb både i form av att vara anställd och vara egenföretagare. Utöver brist på kompetens kan antagligen även brist på informella nätverk med arbetande personer och i någon mån diskriminering bidra till att göra det svårare för utrikes födda på arbetsmarknaden. När det gäller invandrare från Afrika och Asien har i genomsnitt hälften fått ett första jobb efter närmare sex år i Sverige och tre fjärdedelar fått ett jobb efter tolv år i Sverige. De som i minst utsträckning kommer i arbete är lågutbildade personer från Afrika, en grupp inom vilka en majoritet inte är sysselsatta. De som inte har fått ett jobb efter tio år kommer i regel aldrig in på arbetsmarknaden.

De lågutbildade invandrarna är ofta arbetslösa. De högutbildade invandrarna är också arbetslösa i betydande utsträckning, om än i mindre grad än de lågutbildade invandrarna. De högutbildade invandrarna som har ett jobb är oftare överutbildade jämfört med högutbildade inrikes födda. Invandrare som har ett jobb är oftare formellt överutbildade för sitt yrke både när de först får ett jobb och över tid, det vill säga de tenderar att i större grad än inrikes födda fortsätta att vara överutbildade i stället för att med tiden byta till ett utbildningsmatchat jobb.

Formell utbildning säger dock inte allt om en persons kompetens vid examen. Det är inte alls säkert att högskoleexamina från andra delar av världen ger samma kompetens som en motsvarande svensk examen. Givetvis ger utländska utbildningar sällan några svensk-kunskaper, men det finns även testresultat som indikerar att utbildningar i delar av Afrika och Asien ger en mycket lägre kompetens i exempelvis matematik än motsvarande utbildning i Sverige. Utländsk utbildning brukar inte heller ge mer allmänna kunskaper om det svenska samhället eller möjlighet att komma in i informella nätverk med personer som arbetar i Sverige.

När vi bara studerar de individer som har tagit åtminstone en del av sin högskoleutbildning i Sverige, kvarstår en skillnad i sysselsättningsnivå mellan högutbildade inrikes och utrikes födda, men den är ansenligt mindre än när utrikes födda med utländsk utbildning är med i jämförelsen. När vi studerar överutbildningen för de som har svensk högskoleutbildning, har de utlandsfödda i stort sett lika lätt att komma ur överutbildning som de inrikes födda. Av den grupp unga, högutbildade personer som efter svensk högskoleutbildning tar ett första jobb för vilket de är överutbildade, har ungefär hälften övergått till ett utbildningsmatchat jobb inom

tio år. Detta gäller både inrikes och utrikes födda, med möjligt undantag för den lilla gruppen högutbildade invandrare från Afrika för vilka det tycks ta lite längre tid.

I framtiden önskar vi få tillgång till ett bättre dataunderlag och kunna gå in djupare på vissa frågor som berörts i denna rapport. Exempelvis vore det intressant att studera hur det går på den svenska arbetsmarknaden för invandrare som tagit flera olika former av utbildning i Sverige, inte bara högskoleutbildning. I detta tänker vi att vi skulle kunna koppla resultaten närmare till OECD-data för olika färdigheter vid samma utbildningsnivå. Vi vill i samtlig analys kunna bryta ner de stora kontinenterna Afrika och Asien i mindre regioner och några viktiga invandringsländer. Speciellt invandrare från Asien är en grupp med stor heterogenitet. Från vissa asiatiska länder kommer det många högutbildade arbetskraftsinvandrare och från andra asiatiska länder kommer det mest lågutbildade flyktingar. Slutligen önskar vi givetvis använda data som sträcker sig längre fram i tid.

Referenser

- Acemoglu, D. (2002), "Technical Change, Inequality, and the Labor Market", *Journal of Economic Literature*, Vol. 40, No. 1, s 7-72.
- Allen, J., och R. Van der Velden (2001), "Educational mismatches versus skill mismatches: effects on wages, job satisfaction, and on-the-job search", *Oxford economic papers*, Vol. 53, No. 3, s 434-452.
- Andersson, L. och M. Hammarstedt (2011). "Invandrares egenföretagande – trender, branscher, storlek och resultat", *Ekonomisk Debatt*, nr 2.
- Andersson Joona, P., N. Datta Gupta, och E. Wadensjö (2014), "Overeducation among immigrants in Sweden: incidence, wage effects and state dependence", *IZA Journal of Migration* 3:9.
- Arbetsmarknadsrapport 2016, Arbetsförmedlingen.
- Baert, S., B. Cockx, och D. Verhaest (2013), "Overeducation at the start of the career: Stepping stone or trap?", *Labour Economics*, Vol. 25, s 123-140.
- Bender, K.A., och J.S. Heywood (2006), "Job satisfaction of the highly educated: The role of gender, academic tenure, and earnings" *Scottish Journal of Political Economy*, Vol. 53, Issue 2, s 253-279.
- Borjas, G. J. (2014), *Immigration Economics*, Harvard University Press, Cambridge Massachusetts.
- Bråmås, Å., E. Videnord, och K. Wennberg (2017), "Invandring och integration i stagnerande kommuner", Ratio, mimeo.
- BRÅ (2005), "Brottslighet bland personer födda i Sverige och i utlandet", Brottsförebyggande rådet Rapport 2005:17.
- Bu "chel, F., A. de Grip, och A. Mertens (red) (2003), "Overeducation in Europe: Current Issues in Theory and Policy", Edward Elgar, Cheltenham, UK.
- Calmfors, L., (2017), "Hur ändamålsenlig är industrins märkessättning?", *Ekonomisk debatt*, nr 5, årgång 45.
- Clark, B., J. Joubert, och A. Maurel (2014), "The career prospects of overeducated Americans", NBER working paper series, Working Paper 20167.
- Cliffordson, C., (2016), "Rekrytering till högre utbildning under 50 år", Göteborgs Universitet, mimeo.

- Dahlstedt, I. (2011), "Occupational Match. Over- and Undereducation among Immigrants in the Swedish Labor Market", *Journal of International Migration & Integration*, Vol. 12, No. 3, s 349–367.
- Dolton, P., och A. Vignoles (2000), "The incidence and effects of overeducation in the UK graduate labour market", *Economics of education review*, Vol. 19, Issue 2, s 179–198.
- Duncan, G.J., och S.D. Hoffman (1982), "The incidence and wage effects of overeducation", *Economics of Education Review*, Vol. 1, Issue 1, s 75–86.
- Elsby, M., R. Michaels, och D. Ratner (2015), "The Beveridge Curve: A Survey, *Journal of Economic Literature*", Vol. 53, s 571-630.
- Eriksson, S., (2011), "Utrikes födda på den svenska arbetsmarknaden", Bilaga 4 till Långtidsutredningen 2011.
- Eriksson, S., och J. Lagerström (2012), "Detecting discrimination in the hiring process: evidence from an Internet-based search channel", *Empirical Economics*, Vol. 43, Issue 2, s 537–563.
- Feenstra, R.C., och G.H. Hanson (2003), "Global Production Sharing and Rising Inequality: A Survey of Trade and Wages", in (red) Choi, K., and J. Harrigan, *Handbook of International Trade*, Basil Blackwell, London.
- Gottfries, N., och K. Stadin (2016), "The matching process: search or mismatch?", Ratio WP 279.
- Grannas, D., och E. Oscarsson (2001), "Under- och överutbildning på 2000-talets arbetsmarknad", I K. Abrahamsson med flera (red), *Utbildning, kompetens och arbete*, Lund, Studentlitteratur.
- Groot, W., (1996), "The incidence of, and returns to overeducation in the UK", *Applied Economics*, Vol. 28, Issue 10, s 1345–1350.
- Groot, W., och H. Maassen Van den Brink (2000), "Overeducation in the labor market: a meta-analysis", *Economics of education review*, Vol. 19, Issue 2, s 149–158.
- Halvarsson, D., M. Korpi, och K. Wennberg (2017), "Entrepreneurship and Income Inequality", Ratio Working Paper No. 281.
- Halvarsson, D., och P. Tingvall (2017), "The Impact of Employing Mismatched Workers on Firm Productivity, Wages and Profits", Ratio Working Paper No. 291.
- Hensvik, L., och O. Nordström Skans (2016), "Social Networks, Employee Selection, and Labor Market Outcomes", *Journal of Labor Economics*, Vol. 34, No. 4, s 825-867.
- Joyce, P. (2017), "Rätt jobb åt utrikes födda akademiker", Jusek-rapport.

Kampelmann, S., och F. Rycx (2012), "The impact of educational mismatch on firm productivity: Evidence from linked panel data", *Economics of Education Review*, Vol. 31, Issue 6, s 918–931.

Karlsson, N., och O. Skånberg (2012), "Matchning på den svenska arbetsmarknaden": Underlagsrapport 9 till Framtidskommissionen, Stockholm, Regeringskansliet.

Kiker, B.F., Santos, M.C. och M. Mendes De Oliveira (1997), "Overeducation and undereducation: Evidence for Portugal", *Economics of Education Review*, Vol. 16, Issue 2, s 111–125.

Lindbeck, A., och D. Snower, (2000), "Multitask Learning and the Reorganization of Work: From Tayloristic to Holistic Organization", *Journal of Labor Economics*, Vol. 18, Issue 3, s 353-76.

Långtidsutredningen 2015, Huvudbetänkandet, SOU 2015:104, Finansdepartementet.

Moshavi, D., och J.R. Terborg (2002), "The job satisfaction and performance of contingent and regular customer service representatives: A human capital perspective", *International Journal of Service Industry Management*, Vol. 13, Issue 4, s 333–347.

Nielsen, C. P., (2011), "Immigrant over-education: evidence from Denmark", *Journal of Population Economics*, Vol. 24, Issue 2, s499–520.

OECD (2017), "Education at a Glance 2017: OECD Indicators", OECD Publishing, Paris.

Petrongolo, B., och C. Pissarides (2001), "Looking into the Black Box: A Survey of the Matching Function", *Journal of Economic Literature*, Vol. 39, s 390-431.

Riksrevisionen (2015), "Nyanländas etablering - är statens insatser effektiva?", RiR 2015:17.

SCB (2016a), In- och utvandrare 1960–2014. SCB, Sverige.

SCB (2016b), Från massutvandring till rekordinvandring. SCB, Sverige.

Sanders, J.M. och V. Nee (1996). "Immigrant self-employment: The family as social capital and the value of human capital," *American Sociological Review*, 61(2), 231.

Sicherman, N. (1991). "Overeducation" in the labor market", *Journal of labor Economics*, Vol. 9, No. 2, s 101–122.

Sicherman, N., och O. Galor (1990), "A Theory of Career Mobility", *Journal of Political Economy*, Vol. 98, Issue 1, s 169-192.

Sloane, P.J., Battu, H. och C. R. Belfield (1999), "Overeducation among graduates: a cohort view", *Education economics*, Vol. 7, Issue 1, s 21–38.

Svaleryd, H., (2015), "Self-employment and the local business cycle", *Small Business Economics*, Vol. 44, Issue 1, s 55-70.

Svenskt Näringslivs rekryteringsenkät 2010 och 2014.

Tåhlin, M., (2007), "Överutbildning i Sverige: utveckling och konsekvenser", i (red) Jonas Olofsson *Utbildningsvägen – Vart leder den? Om ungdomar, yrkesutbildning och försörjning*, SNS förlag, Stockholm.

Van der Meer, P.H., (2006), "The validity of two education requirement measures", *Economics of Education Review*, Vol. 25, Issue 2, s 211–219.

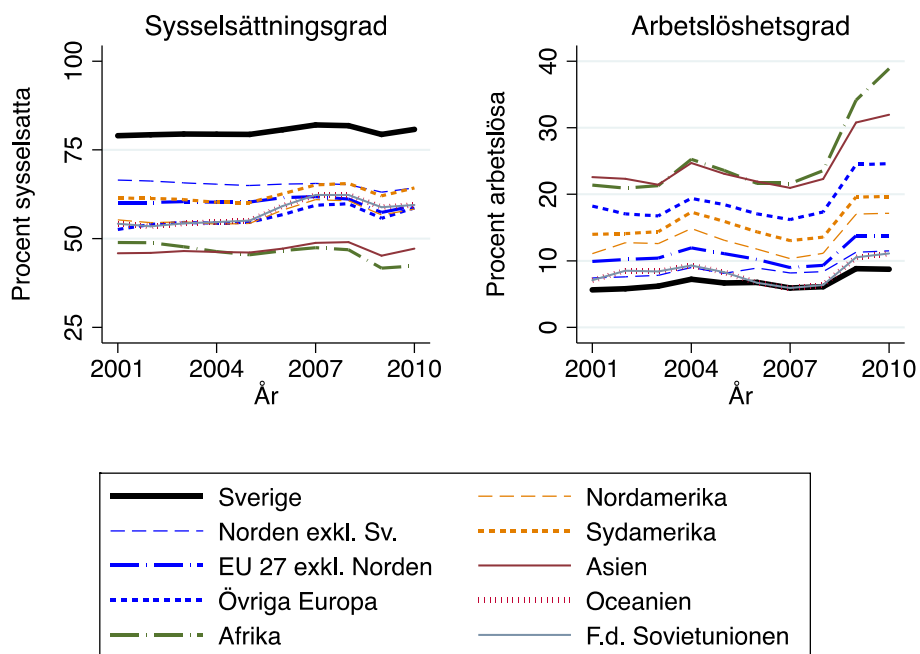
Wolbers, M.H.J., (2003), "Job mismatches and their labour-market effects among school-leavers in Europe", *European Sociological Review*, Vol. 19, Issue 3, s 249–266.

Wood, A., (1995), *North-South Trade, Employment and Inequality: Changing Fortunes in a Skill-Driven World*, Clarendon Press, Oxford, UK.

Åslund, O., A. Forslund, och L. Liljeberg (2017), "Labour market entry of non-labour migrants – the Swedish evidence", IFAU WP 2017:15.

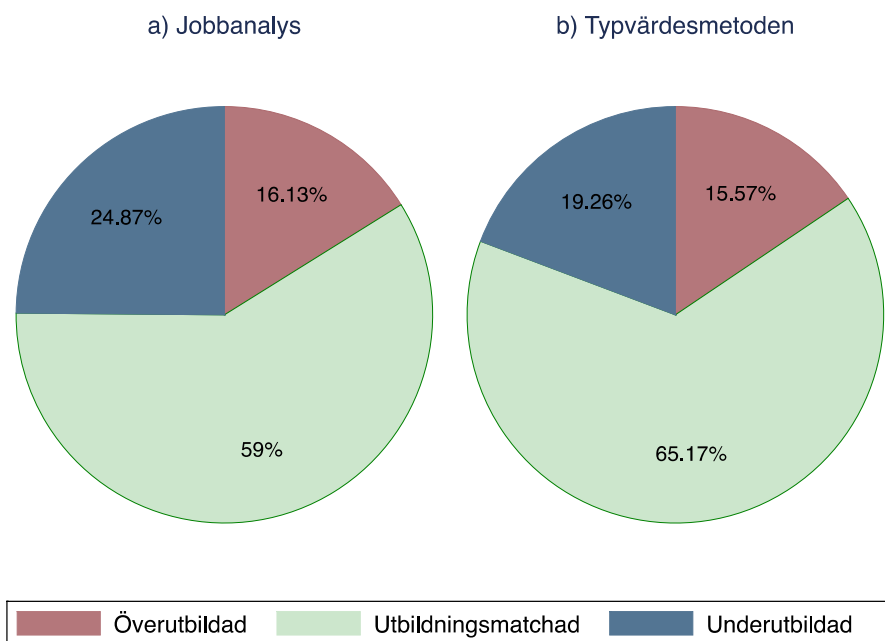
Appendix

Figur A1. Sysselsättning och arbetslöshet inom samtliga födelsegrupper



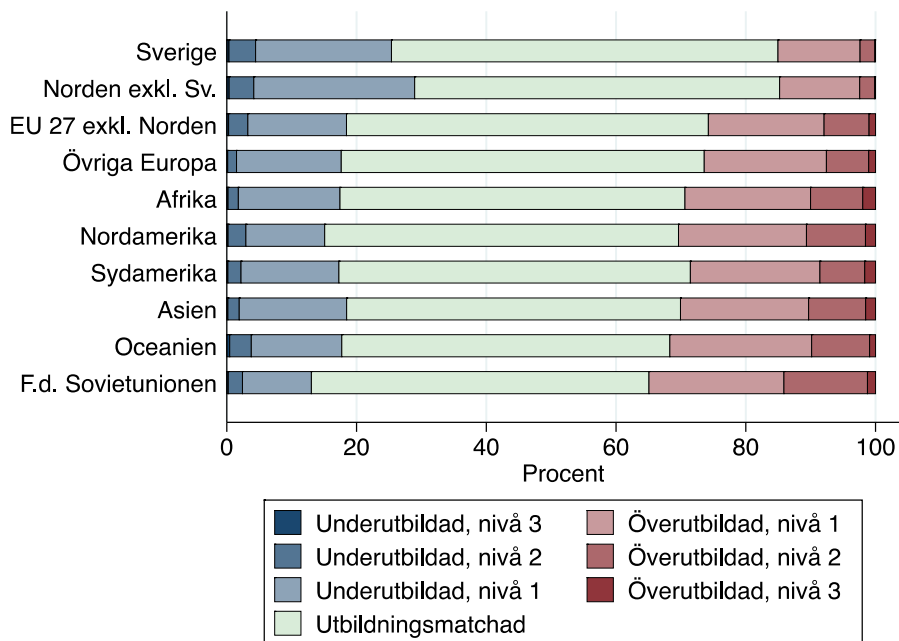
Not: Data från SCB:s RAMS för sysselsättning respektive Arbetsförmedlingen för arbetslöshet för alla 20-64-åringar i Sverige åren 2001-2010. I arbetslöshetsmättet ingår såväl öppet arbetslösa som programdeltagare.

Figur A2. Jämförelse av två mått på utbildningsmissmatch



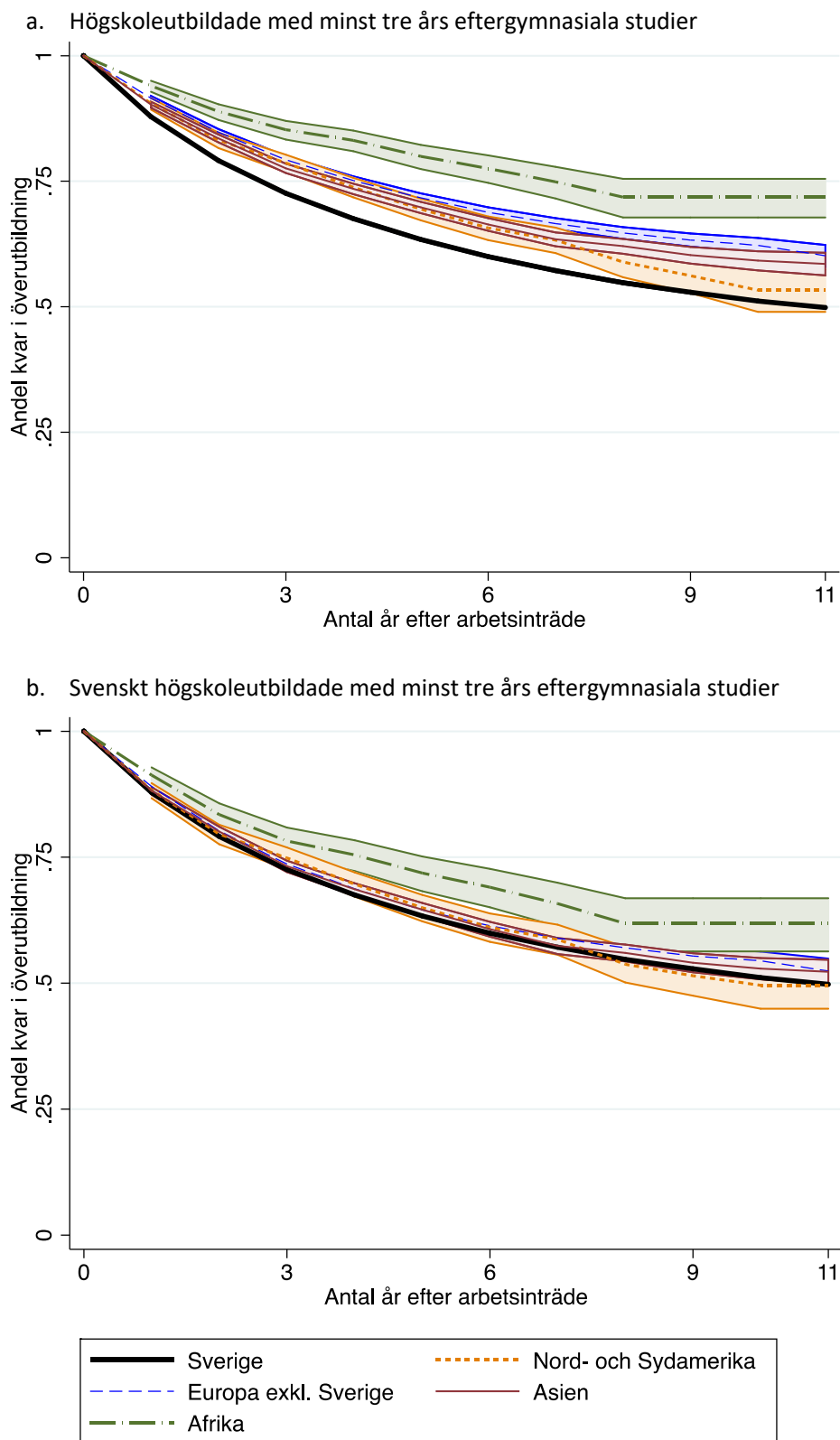
Not: Jämförelse av två mått för utbildningsmissmatch. I figuren återges medelvärde bland förvärvsarbetande i åldrarna 20-64 för åren 2001-2010. Enligt jobbanalysmättet är en individ utbildningsmissmatchad om individen har en utbildningsnivå som inte motsvarar de kompetenskrav i termer av utbildning som sammankopplas med individens yrkeskod enligt svensk yrkesnomenklatur SSYK. Typvärdesmetoden räknar istället en individ som missmatchad om personen har en utbildningsnivå som inte ligger inom en standardavvikelse för det vanligast förekommande antalet utbildningsår hos individer inom samma yrkeskod. Figuren bygger på registerdata från SCB.

Figur A3. Genomsnittlig utbildningsmissmatch inom samtliga födelsegrupper



Not: Figuren visar utbildningsmissmatch för alla förvärvsarbetande 20-64-åringar i Sverige enligt jobb-klassifikation (jobbanalys) i form av medelvärden för olika födelsegrupper åren 2001-2010. Missmatch-statusen redovisas enbart för individer som kan knytas till en yrkeskod och en utbildningsnivå. Utbildningsmissmatch mäts här genom att jämföra uppskattade utbildningskrav i yrkesbeskrivningar med faktisk utbildningsnivå hos arbetstagaren. Figuren bygger på registerdata från SCB.

Figur A4. Banor med 95-procentiga konfidensintervall mot ett utbildningsmatchat arbete för högskoleutbildade inom olika födelsegrupper



Not: Överutbildningsbanor för 22-32-åringar från angiven födelsegrupp med högskoleutbildning införskaffad under tiden som folkbokförd i Sverige på 2000-talet. Individerna hade sitt inträde på arbetsmarknaden som överutbildad någon gång under åren 2002-2012. Banorna är skattade med Kaplan-Meier. Figuren bygger på registerdata från SCB.

