

Hur tillväxten,  
arbetsmarknaden och  
jämligheten formar  
social rörlighet

ERIK LISS

Hur tillväxten, arbetsmarknaden och jämlikheten formar  
social rörlighet

© Författaren och Ratio 2024

Omslag & sättning: Magnus Frederiksen *Glafisk*

Tryck: Publit

ISBN: 978-91-8111-218-4

---

# RATIO

Ratio är ett fristående forskningsinstitut som  
forskar om företagandets villkor.

Mer information finns på [ratio.se](http://ratio.se)

# Innehåll

<b>Kapitel 1: Får dagens unga vuxna det bättre än sina föräldrar? ....</b>	<b>11</b>
Data .....	17
Resultat.....	22
Resultat för dekomponeringsanalysen.....	25
Sammanfattning: .....	31
<b>Kapitel 2: Uppväxtsregionens betydelse för inkomströrlighet.....</b>	<b>33</b>
Resultat.....	40
Sammanfattning: .....	48
<b>Appendix .....</b>	<b>51</b>
<b>Referenser.....</b>	<b>51</b>



Social rörlighet är avgörande för att både samhället och individen ska kunna nå sin fulla potential. Med högre social rörlighet är individer mindre begränsade av sitt ursprung och har fler möjligheter att forma sina livsvägar. Specifikt kan man definiera social rörlighet som i vilken mån individer förflyttar sig mellan olika socioekonomiska skikt eller sociala positioner i samhället. När vissa grupper hindras från full delaktighet i samhället eller på arbetsmarknaden, kommer dessa valmöjligheter saknas och den sociala rörligheten att utebli.

Hög social rörlighet samvarierar ofta med annat som utmärker ett gott samhälle. Social rörlighet fungerar exempelvis som en indikator på fungerande meritokrati och speglar hur effektivt samhället nyttjar sin talangpool. Det innehåller därmed en viktig dimension av rättvisa, då avsaknaden av social rörlighet kan tolkas som ett tecken på utbredd korrupcion, nepotism och ojämlika möjligheter (Roemer 1998; Wooldridge 2021).

Den del av social rörlighet som jag nästan uteslutande fokuserar på i denna skrift är *inkomströrlighet*. Inkomströrlighet är en underkategori av social rörlighet, som specifikt fokuserar på förändringar i individers eller familjers inkomst över tid eller mellan generationer. Den mäter hur mycket en persons inkomst skiljer sig från föräldrarnas, vilket ger insikt i hur ekonomiska förutsättningar överförs eller förändras mellan generationer. Medan social rörlighet i allmänhet och inkomströrlighet i synnerhet väckt allt större intresse inom national-

ekonomisk forskning de senaste decennierna (Piketty 2000; Jäntti 2015), har studier av rörelse, eller snarare brist på rörelse, mellan sociala och ekonomiska statushierarkier en längre tradition inom sociologin (Lipset och Bendix 1966; Erikson och Goldthorpe 1992).

En viktig distinktion inom den forskningslitteratur som studerar inkomströrlighet är den mellan absolut och relativ rörlighet. Det underlättar här att tänka på inkomstfördelningen som en stega där varje pinne representerar en inkomstposition från lägst till högst inkomst. Relativ inkomströrlighet studerar i vilket mån som individer rör sig mellan pinnarna på stegen. På grund av att fokus endast ligger på rörelse mellan inkomstpositionerna tar man ej beaktande huruvida stegen flyttats upp på grund av ekonomisk tillväxt och alla fått det bättre, eller om avståndet mellan pinnarna förändrats över tid på grund förändrad inkomstjämlighet. På så sätt mäter relativ inkomströrlighet rörlighet som ett nollsummespel. En resa uppåt för någon från lägre socioekonomisk bakgrund innebär alltså alltid en resa nedåt för någon annan.

Absolut mobilitet, å andra sidan, mäter huruvida individer får högre levnadsstandard jämfört med sina föräldrar, oavsett om detta innebär en bättre position i inkomstfördelningen. Relativ och absolut rörlighet kompletterar alltså varandra genom att fokusera på olika aspekter. Relativ rörlighet fokuserar mer på huruvida uppväxtförhållanden är relativt jämlika, och absolut rörlighet mer på förbättrad levnadsstandard över tid. Medan relativ inkomströrlighet har studerats mer frekvent och ingående under längre tid gäller detta i mindre grad absolut rörlighet (se Jäntti och Jenkins, 2015 för en översikt). En förklaring till avsaknaden av studier av absolut rörlig-

het går förmodligen att spåra till den höga och relativt jämnt fördelade ekonomiska tillväxt som de flesta delar av västvärlden åtnjöt under merparten av efterkrigstiden. Under kontinuerlig och jämnt fördelad tillväxt kan aggregerade tillväxttal anses tjäna som en god proxy för ökad absolut levnadsstandard mellan generationer. Men när tillväxttalen viker nedåt, blir frågan om välståndsutvecklingen mellan generationer plötsligt mer påkallad.

I denna skrift visar jag hur Sverige står sig gällande både absolut och relativ inkomströrlighet. Absolut rörlighet är fokus för kapitel 1 och relativ rörlighet fokus för kapitel 2. Nedan sammanfattas de huvudsakliga resultaten från båda artiklarna.

I kapitel 1 visar jag att andelen män födda 1972–1983 som tjänar mer än sina fäder har ökat från 72 till 84 procent. Andelen kvinnor födda samma år och som tjänar mer än sina mödrar har ökat från 76 till 86 procent. Detta är högt i internationell jämförelse. I exempelvis USA har man rentav sett motsatt utveckling: där tjänar bara hälften av alla födda på 1980-talet mer än vad deras föräldrar gjorde i samma ålder, och andelen har minskat över tid.

Att Sverige sticker ut beror huvudsakligen på två faktorer: förhållandevis hög tillväxt i reallöner sedan mitten av 1990-talet, samt en relativt låg inkomstjämlighet. Utan tillväxt blir absoluta inkomströrligheten låg eftersom ekonomin blir ett nollsummespel där rörelse uppåt för den ene innebär rörelse nedåt för den andre. Jag visar dock att i ett samhälle med mer kompakt inkomstfördelning, räcker det med en relativt låg tillväxt för att fler ska tjäna mer än sina föräldrar, än vad som hade varit fallet i ett mer ojämnt samhälle. Anledningen är att ett barn med högavlönade föräldrar, som själv får

ett relativt sett sämre betalt yrke ändå kan tjäna mer än sina föräldrar – om tillväxten är så pass hög att det lågbetalda yrket är bättre betalt när barngenerationen arbetar än vad det högbetalda yrket var i föräldragenerationen. Om inkomstjämligheten är hög krävs dock mer tillväxt för att kompensera för detta, eftersom fallet nedåt blir större när skillnaden mellan högbetalda och lågbetalda yrken är större. Detta visar på att en kombination av hög tillväxt och låg inkomstjämlighet maximerar den absoluta rörligheten.

Kapitel 2 undersöker i stället relativ rörlighet. Tidigare forskning har visat att Sverige även har hög relativ rörlighet jämfört med andra länder, och har identifierat flera faktorer som bidrar till detta. Precis som i många andra samhällsfrågor är förklaringarna till varför olika länder har olika nivåer av inkomströrlighet och inkomstjämlighet många och ofta samverkande, vilket gör att en fullständig analys blir mycket omfattande. Den tidigare tillsatta utredningen, "Ojämlighetskommissionen", är till exempel över 1500 sidor lång. I kapitlet 2 begränsas därför fokuset till hur skillnader i inkomster och arbetsmarknadsförhållanden mellan olika regioner påverkar den relativa inkomströrligheten. Utgångspunkten är följande: om det finns betydande inkomstskillnader mellan regioner inom ett land och individer generellt stannar där de är födda, kommer dessa inkomstskillnader att ärvas över generationer, vilket bidrar till lägre relativ inkomströrlighet. Man skulle kunna se det som att rikare regioner upptar stora delar av de högre inkomstpositionerna, eller pinnarna högre upp i stegen, kontinuerligt mellan generationer. Detta leder sannolikt till mindre rörelse på stegen än om samtliga av landets regioner var utspridda längs hela stegen.



I detta exempel består således inkomstskillnaderna mellan regioner över generationer och bidrar därför till lägre relativ inkomströrlighet. Individer som lämnar sina födelseregioner mildrar dock denna effekt. Här verkar två mekanismer i motsatta riktningar: Å ena sidan innebär det faktum att individer flyttar från fattigare till rikare regioner till ökad inkomströrlighet. En flytt till en region med en starkare arbetsmarknad innebär en chans att nå till de pinnar i stegen som huvudsakligen upptas av de rikare regionerna. Detta leder till högre rörlighet i stegen generellt jämfört med om vi endast studerar de som stannar i sin region. Å andra sidan är det de som föds relativt rika i fattigare regioner som faktiskt flyttar och uppnår högre inkomster, vilket leder till lägre inkomströrlighet.

Den första effekten är dock större än den andra. Som ett resultat leder flyttar mellan regioner i Sverige till en nettopositiv effekt på relativ inkomströrlighet. Detta kan potentiellt vara en bidragande faktor till varför Sverige uppvisar relativt hög relativ inkomströrlighet jämfört med många andra länder, då Sverige har en av de högsta nivåerna av geografisk rörlighet inom EU (Bonin 2008).

En implikation av dessa resultat är att även om de större städerna till viss del dragit ifrån landsbygdsregioner i termer av inkomster, innebär detta inte nödvändigtvis att uppväxtförhållandena är sämre på landsbygden. Däremot kan det krävas en flytt till en större stad för att få full avkastning på sin arbetsmarknadspotential. Möjligtvis kan ökad förekomst av distansarbete komma att förändra detta förhållande.

Sammantaget har alltså Sverige både hög absolut och hög relativ rörlighet. Den höga absoluta rörligheten går att förklara med en kombination av relativt höga inkomstökningar sedan

mitten på 1990-talet efter en period av stagnation, samt en relativt kompakt inkomstfördelning som gör att mindre tillväxt krävs för att fler ska tjäna mer än sina föräldrar än om inkomstjämligheten hade varit högre. Utmaningen för politiken gällande absolut rörlighet ligger därför i en kombination av tillväxt och jämlikhet.

Den höga relativa rörligheten låter sig inte lika enkelt förklaras i detta format, men med det fokus på olika uppväxtnregioner som görs i denna skrift kan man dra följande slutsatser. Sverige har jämfört med andra länder relativt små inkomstskillnader mellan regioner. Vi har varken regioner som under lång tid hamnat efter andra delar av landet, så som Italien i skillnaden mellan syd och nord, eller den typ av regionala upp- och nedgångar som finns i USA där städer som till exempel Detroit kan tillhöra landets rikaste i en generation för att senare brottas med kronisk ekonomisk nedgång. Dessutom tycks den svenska arbetskraften villig att flytta mellan regioner i högre mån än i många andra länder, framför allt jämfört med kontinentala Europa. Detta innebär att de inkomstskillnader som finns mellan regioner inte nödvändigtvis blir ett hinder för att uppnå ens fulla potential, på grund av människor som flyttar till starkare arbetsmarknadsregioner. För politiken innebär detta utmaningen att balansera dels att vissa regioner inte faller efter för mycket ekonomiskt, dels att det ska vara enkelt att flytta till regionerna med starkare arbetsmarknad. Sveriges trögrörliga bostadsmarknad och svårigheten att ta sig in på denna som ny i en stad är därför stora hinder som på sikt skulle kunna bidra till lägre inkomströrlighet.

## Får dagens unga vuxna det bättre än sina föräldrar?

Syftet med det första kapitlet är, som tidigare nämnts, att mäta hur den absoluta rörligheten utvecklats i Sverige, samt att förklara dess nivå och trender. Absolut rörlighet är definierat som andelen som tjänar mer i inflationsjusterade inkomster än vad deras föräldrar gjorde i samma ålder. För att förstå skillnaderna i absolut rörlighet mellan länder, grupper och över tid behövs en introduktion till de olika abstrakta 'komponenterna' som påverkar absolut rörlighet. Detta tjänar samtidigt som en förklaring av den metod som används för att mäta hur mycket tillväxt, inkomstjämlighet respektive relativ rörlighet var för sig bidrar till att förklara andelen som tjänar mer än sina föräldrar. Eftersom vi bryter upp resultaten mellan dessa komponenter kallas detta för en dekomponeringsanalys.

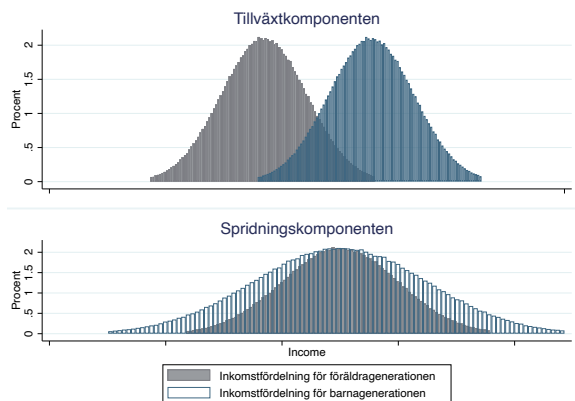
Inkomströrlighet mellan en föräldra- och barngeneration bryts typiskt upp i tre komponenter. Den första komponenten, *tillväxtkomponenten*, fångar förändringen i genomsnittsinkomsten. Denna komponent fångar i vilken mån ökningarna i genomsnittsinkomster påverkar andelen som tjänar mer än sina föräldrar. Utan tillväxt blir ekonomin ett nollsummespel där rörlighet uppåt för den ena måste innebära rörlighet nedåt för en annan, och andelen som tjänar mer än sina föräldrar blir då runt 50 procent

Den andra komponenten, *spridningskomponenten*, fångar förändringen i spridningen av inkomstfördelningen, till exem-

pel om inkomstjämligheten ökar mellan barn och föräldragenerationen.

Den tredje, rankkomponenten, fångar rörlighet mellan positioner i inkomstrankningsordningen (detta är det som jag i andra delar av kapitlet kallar för relativ rörlighet och studerar mer ingående). I figur 1 visas en illustration som förenklar hur man ska förstå de tre komponenterna. Den övre delen av figur 1 illustrerar intuitionen bakom tillväxtkomponenten, där den grå fördelningen visar föräldragenerationens inkomstfördelning. Barnagens inkomstfördelning som visas i blått är en kopia av föräldrafördelningen vad gäller dess form och spridning, men dess placering ligger längre till höger på den horisontella axeln (vilket här symboliserar högre medelinkomst). För att mäta tillväxtens betydelse för absolut rörlighet (tillväxtkomponenten) skapar vi alltså en kopia av föräldragenerationens inkomstfördelning, men multiplicerar den med den

**Figur 1. Illustration av tillväxt- och spridningskomponenten**



ackumulerade tillväxten mellan barn- och föräldragenerationen och beräknar hur mycket den absoluta rörligheten förändras av detta första steg.

För tillväxtkomponenten håller vi alltså formen och spridningen på inkomstfördelningen konstant mellan de två generationerna. I nästa steg, när vi beräknar spridningskomponenten, låter vi i stället inkomstfördelningen förändras mellan generationerna. Om det till exempel varit hög tillväxt mellan generationerna kommer detta först ge utslag på tillväxtkomponenten. Om all tillväxt däremot bara tillfaller en enda individ, kommer andelen som tjänar mer än sina föräldrar att gå tillbaka till samma nivå som den var utan tillväxt, vilket fångas upp av spridningskomponenten. Den nedre delen av figur 1 illustrerar spridningskomponenten. För enkelhetens skull antar vi i figuren att det inte skett någon tillväxt mellan generationerna. Figuren visar att spridningen i inkomster i barngenerationen (visad i blått) är högre jämfört med föräldragenerationen (visad i grått).

Rankkomponenten är svårare att illustrera i figuren ovan, men blir enklare att förstå om vi som tidigare tänker oss inkomstfördelningen som en stege, där varje pinne representerar en individ. Om det varken sker någon ekonomisk tillväxt eller förändringar i inkomstspridningen mellan generationer, kommer fortfarande inkomströrlighet att äga rum i form av rörlighet när individer byter plats med varandra i stegen. Rankkomponenten fångar alltså den relativa rörlighetens effekt på absolut rörlighet.<sup>1</sup> Relativ och absolut rörlighet har faktiskt ett inverterat förhållande, det vill säga att högre relativ rörlig-

---

1) Vi beräknar denna komponent som residualen som blir kvar efter att vi beräknat bidragen av tillväxt- och spridningskomponenterna till den uppmätta absoluta rörligheten.

het minskar den absoluta rörligheten (Berman, 2022).<sup>2</sup> Denna effekt är dock så liten att vi i detta kapitel kan bortse från en allt för ingående förklaring av detta förhållande.

För tillväxt-, spridnings- och rankkomponenten har vi dock endast analyserat förändringar i inkomstfördelningen och rangordningen av individer. Ett viktigt bidrag från den artikel som detta kapitel baseras på är att ojämlikheten påverkar absolut rörlighet negativt även om det inte sker en förändring i inkomstfördelningen mellan generationer. Högre inkomstjämlighet i föräldragenerationen minskar absolut rörlighet, allt annat lika. Detta har den viktiga implikationen att länder med högre ojämlikhet har lägre ”naturlig nivå” av absolut rörlighet. Det vill säga, även om två länder har samma tillväxt och ojämlikheten inte förändras i något av länder, men det ena landet sedan tidigare har högre inkomstjämlighet, så kommer det landet ha lägre andel som tjänar mer än sina föräldrar än landet med mindre ojämlikhet.

Figur 2 illustrerar idén bakom detta resonemang. Den övre och nedre sektionen visar i grått två olika inkomstfördelningar som här ska representera två olika föräldragenerationer, där inkomstjämligheten är högre i den lägre sektionen jämfört med den högre. Den genomsnittliga inkomstillväx-

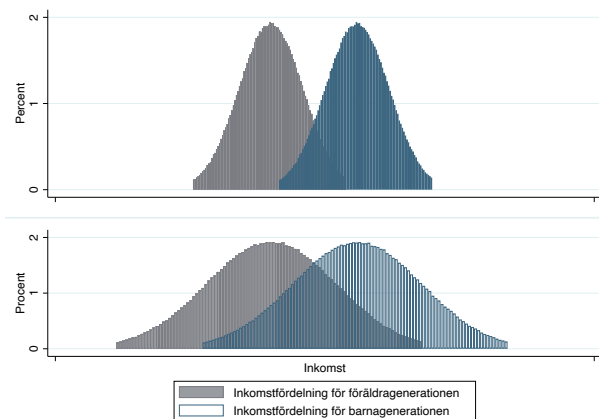
---

2) Detta kan förklaras enligt följande: Om vi antar att det inte finns någon relativ rörlighet, det vill säga att alla individer behåller samma relativa position som sina föräldrar, så räcker det att tillväxten är mer än noll för att *alla* barn ska tjäna mer än sina föräldrar. Om den relativa rörligheten däremot är hög kommer många barn som får en sämre relativ position än sina föräldrar även att tjäna mindre än sina föräldrar i absoluta termer. Den höga relativa rörligheten innebär såklart att barn från längre ned i inkomstfördelningen får en chans att förbättra sin position mycket mer än om de är vde sina föräldrars låga relativa position, men dessa barn skulle ju redan ha fått det bättre än sina föräldrar på grund av tillväxt när de är vde sin relativa position. Följaktligen, givet ekonomisk tillväxt, är den aggregerade absolut rörligheten högre när den relativa rörligheten är lägre.

ten mellan generationerna är identisk i båda fallen och spridningen i inkomstfördelningen (ojämlikheten) hålls konstant mellan generationerna. På grund av det faktum att föräldragenerationens inkomstspridning är högre i det senare exemplet överlappar dock fördelningarna betydligt mer i den nedre sektionen jämfört med den högre. Större överlappning innebär att det finns fler inkomstpositioner i barngenerationen som ligger under vissa inkomstpositioner i föräldragenerationen och den absoluta rörligheten blir därav lägre.

Ett annat sätt att förklara detta är att ett barn med högavlönande föräldrar, men som själv får ett relativt sett sämre betalt yrke, ändå kan tjäna mer än sina föräldrar om tillväxten

**Figur 2: Illustration av hur högre inkomstjämlighet (nedre grafen) leder till mer överlappande inkomstfördelningar och därav lägre absolut rörlighet.**



är så pass hög att det lågbetalda yrket är bättre betalt i barn-generationen än vad det högbetalda yrket var i föräldragenerationen. Detta innebär att länder med högre inkomstjämlighet måste ha högre tillväxt än länder med lägre inkomstjämlighet för att nå samma nivå av absolut rörlighet. För om skillnaden mellan ett högbetalt och ett lågbetalt yrke är större, krävs mer tillväxt för att kompensera fallet nedåt i inkomststegen än om stegen är mer hoptryckt (inkomstjämligheten är lägre). För att mäta betydelsen av ojämlikhet i föräldrageneration inför jag en fjärde komponent i analysen, eller snarare att spridningskomponenten delas upp i två delar: en som fångar upp betydelsen av spridningen redan i föräldragenerationen, och benämns *föräldrasspridningskomponenten*, och ytterligare en komponent som fångar huruvida ojämlikheten har förändrats mellan föräldra- och barngenerationen, *barnspridningskomponenten*. Detta kan först låta som en trivial åtskillnad, men blir i sammanhanget viktig. Föräldrasspridningskomponenten fångar de fall då länder med olika långsiktiga nivåer av inkomstjämlighet får olika nivåer på absolut rörlighet, och barnspridningskomponenten fångar de fall då till exempel den ökade inkomstjämligheten i Sverige sedan 1980-talet har lett till en nedgång i andelen som tjänar mer än sina föräldrar.

Innan jag undersöker hur absoluta rörligheten utvecklas i Sverige över tid, samt förklarar trenden och jämförelser mot andra länder med hjälp av komponenterna skisserade ovan, går jag igenom det datamaterial som använts och de restriktioner som har gjorts för analysen.



## Data

Datamaterialet för artikeln som detta kapitel bygger på är registerdata från Statistiska centralbyrån (SCB). För en fullständig överblick över den data som används hänvisas till den forskningsartikel kapitlet bygger på (Liss, Korpi & Wennberg, 2024). De viktigaste avgränsningarna för läsaren här är att vi studerar årskullar födda 1972–1982. Vidare studeras i huvudska specifika söner gentemot fäder separat från döttrar jämfört med mödrar. Eftersom inkomst- och skatteregister är baserade på nominella inkomster, omvandlar vi nominella priser till reala priser med 2010 som basår för att på så sätt inflationsjustera inkomster

I studien studeras kallade livstidsinkomstproxys, det vill säga att vi jämför inkomsterna i barngenerationen och vuxengenerationen vid åldersspann som representerar individers livstidsinkomster. En svensk studie finner att inkomsterna i 30–35-årsåldern tjänar väl som en sådan proxy (Böhlmark och Lindquist, 2006). Detta innebär att, för de årskullar som vi studerar, kommer vi att mäta inkomsten mellan år 2002 (för första årskullen födda 1972) och 2013, samt fem år framåt för varje årskull (för sista årskullen födda 1983). Föräldrarnas inkomster kommer generellt att mätas från 1960-talet till 1990-talet, beroende på hur gamla de var när de blev föräldrar och när de var i 30-årsåldern.

Inkomst kan mätas på ett antal olika sätt, så som på individ- eller hushållsnivå, före eller efter skatter och statliga transfereringar, samt inklusive eller exklusive kapitalinkomster. I vårt samlade datamaterial finns variabler för att kunna undersöka alla dessa olika överväganden, dock inte för en tillräck-

ligt lång tidsperiod för att stödja en intergenerationell analys. I huvudanalysen studerar vi därför absolut rörlighet för förvärvsinkomst innan skatt. Detta mått är alltså inkomster före skatt på individnivå, inklusive skattepliktiga förmåner så som arbetslöshetsstöd, föräldraledighetsförmåner och pensioner. Eftersom arbetsgivaravgiften betalas av arbetsgivaren ingår den typiskt inte i sammanräknade förvärvsinkomsten, trots att måttet ska fånga inkomst före skatt. Arbetsgivaravgiften är dock att betrakta som arbetskostnad som annars helt eller delvis hade kunnat gå till lön.<sup>3</sup> I huvudspecifikationen bortser vi dock från detta och inkluderar därför inte arbetsgivaravgifterna. I en robusthetskörning undersöker vi dock även den absoluta rörligheten när arbetsgivaravgiften adderas ovanpå lönerna.

För två årskullar (1981 och 1982) har vi dock tillräckligt med dataunderlag för att skatta absolut rörlighet även för disponibel inkomst. Detta mått fångar individens inkomst efter skatt och transföreningar (så som barnbidrag och bostadsbidrag). Detta är ett bredare mått på levnadsstandarden, då även inbetalda skatter och hur mycket transfereringssystemen omfördelar inkomster beaktas. Den ökade betydelsen av realiserade kapitalinkomster sedan 1980-talet fångas också i detta inkomstmått.

Tabell 1 nedan visar beskrivande data för nyckelvariabler för de studerade årskullarna. Detta ger en mer intuitiv förståel-

---

3) Detta i sin tur beror på hur elastiskt arbetsutbudet är. Under antagandet att arbetsutbudet är helt elastiskt står arbetsgivarna för hela skattebördan av arbetsgivaravgifterna (Cahuc m.fl., 2014). I så fall är det korrekt att bortse från arbetsgivaravgifterna för att mäta löner. Om vi i stället antar att arbetskraftutbudet är helt oelastiskt, det vill säga att de anställda bär hela skattebördan, innebär det att inkomsterna före skatt underskattas.

se för komponenterna i dekomponeringsanalysen. Om det skett en betydande ökning i medelinkomsten över tid bör tillväxtkomponenten ge utslag på den absoluta rörligheten. I kolumn 3 visas att den årliga inkomsten för söner födda 1972–1983 ökat från 303 000 till 345 000 tusen kronor (detta avser 2010 års inflationsjusterade helårslöner). Kolumn 4 visar däremot att genomsnittsinkomsten för fäderna till samma årskullar stagnerat inom intervallet 243 000 till 224 000. Detta innebär att mellan åldrarna 30 och 34 var sönerns genomsnittliga inkomster 25 procent högre än deras fäders vid samma tidpunkt för de födda 1972, och 54 procent högre för 1983 års kull. Denna ökning beror sannolikt på att svenska reallöner till stor del stagnerade mellan 1979 och 1995, varefter de återigen började öka (Lindbäck, 1997). Följaktligen fick de senare årskullarna relativt sett fler år av ökande reallöner.

Medelinkomsten för döttrarna födda 1972–1982 ökar också kontinuerligt för varje årskull (kolumn 11). Den genomsnittliga tillväxten mellan döttrarna och deras mödrars generation ökar också mellan årskullarna (60 procent för första årskullen och 85 procent för sista årskullen (kolumn 13). Detta är högre än för samtliga av de manliga årskullarna. Tillväxtkomponenten borde utifrån detta ha ett större utslag på absolut rörlighet för kvinnor jämfört med män. Det faktum att tillväxten är högre för kvinnor än män är naturligt, sett till att den ökade kvinnliga sysselsättningsgraden bland kvinnor under denna period.

Härnäst visas hur ojämlikheten förändrats mellan generationer och årskullar, mätt som Ginikoefficient. Ginikoefficienten är ett mått på inkomstojämlikhet där 0 innebär att alla har samma inkomst och 1 innebär att en enda individ tar

hem alla inkomsterna. Detta visas för att få förståelse för hur spridningskomponenterna (föräldraspridningskomponenten och barnspridningskomponenten) kommer att påverka den absoluta rörligheten. Kolumn 6 och 7 visar Ginikoefficienten för söner respektive fäder. Av dessa kan vi utläsa att inkomstspridningen var stabil mellan 0,21 och 0,19 för alla manliga födelsekullar, och stabil mellan 0,18 och 0,17 för deras fäder. Detta ska generellt betecknas som en väldigt låg Ginikoefficient, och alltså låg inkomstjämlighet. Detta ska via föräldraspridningskomponenten ge hög absolut rörlighet jämfört med om inkomstjämligheten hade varit högre. Ginikoefficienten är dock högre för barngenerationen jämfört med fäderna, vilket innebär att barnspridningskomponenten bör vara negativ för alla manliga årskullar. Detta är att vänta eftersom inkomstjämligheten har ökat i Sverige sedan 1980-talet. Tillväxten har således inte blivit helt jämnt fördelat utefter hela inkomstfördelningen och den absoluta rörligheten blir något lägre än om så varit fallet (vilket plockas upp av barnspridningskomponenten).

För kvinnor däremot visar kolumn 14 i tabell 1 en minskning av Ginikoefficienten från 0,26 till 0,23 för döttrarnas födelsekullar och ännu mer bland mödrar, där den minskade från 0,29 till 0,22 (kolumn 15). Ginikoefficienten är alltså högre för mödrar jämfört med fäder. Detta innebär att föräldraspridningskomponenten kommer att få större genomslag för kvinnor jämfört med män. Den högre ojämlikheten bland mödrarna visas i Liss, Korpi & Wennberg (2023) bero på lägre arbetskraftsdeltagande bland framför allt de tidigare årskullarnas mödrar i vår data. Inkomstskillnaden mellan de som jobbar heltid gentemot de som inte jobbar heltid återspeglas som

**Tabell 1. Deskriptiv statistik per årskull. Årlig inkomst beräknad i 1000 SEK och justerad för inflation med 2010 som basår.**

Årskull	Antal observationer	Söners genomsnittliga inkomst	Fäders genomsnittliga inkomst	Genomsnittlig inkomstkvot mellan son och far	Söners Gini-koefficient	Fäders Gini-koefficient
(1)	(2)	(3)	(4)	(5)	(6)	(7)
1972	36,553	303.8	243.6	1.25	0.21	0.18
1973	36,144	308.2	241.3	1.28	0.21	0.18
1974	36,735	314.0	238.7	1.32	0.21	0.18
1975	34,657	318.4	236.4	1.35	0.20	0.17
1976	32,650	322.0	234.3	1.38	0.20	0.17
1977	31,710	322.1	232.1	1.39	0.20	0.17
1978	29,880	325.5	229.2	1.42	0.20	0.17
1979	29,956	327.9	227.6	1.44	0.20	0.17
1980	29,685	331.8	225.3	1.47	0.20	0.18
1981	28,040	334.7	224.4	1.49	0.20	0.18
1982	27,297	340.2	223.4	1.52	0.20	0.18
1983	26,487	344.8	224.0	1.54	0.19	0.18
Årskull	Antal observationer	Döttrars genomsnittliga inkomst	Mödrars genomsnittliga inkomst	Genomsnittlig inkomstkvot mellan dotter och mor	Döttrars Gini-koefficient	Mödrars Gini-koefficient
(9)	(10)	(11)	(12)	(13)	(14)	(15)
1972	26,654	198.8	124.1	1.60	0.26	0.29
1973	27,783	202.8	124.3	1.63	0.26	0.28
1974	29,388	207.4	125.6	1.65	0.25	0.28
1975	28,828	213.4	125.9	1.70	0.25	0.27
1976	28,247	219.9	126.6	1.74	0.24	0.27
1977	28,140	222.0	128.1	1.73	0.24	0.26
1978	27,465	225.4	129.7	1.74	0.24	0.25
1979	28,253	229.9	130.9	1.76	0.23	0.25
1980	28,752	233.8	132.4	1.77	0.23	0.24
1981	27,476	239.2	133.5	1.79	0.23	0.23
1982	27,020	242.6	133.6	1.82	0.23	0.23
1983	26,242	247.1	133.6	1.85	0.23	0.22

högre inkomstjämlighet bland kvinnor i mödragegenerationen. Det faktum att inkomstjämligheten minskar bland mödrarna reflekterar den ökande sysselsättningen.

Med den metodologiska ansatsen och datamaterialet presenterad går jag i nästa del vidare med att presentera resultaten för kapitlet.

### *Resultat*

I detta avsnitt presenteras resultaten för kapitlets huvudsyften, det vill säga att (i) mäta nivån på absolut rörlighet i Sverige och hur denna nivå har utvecklats över tid, samt (ii) förklara denna nivå och trend med hjälp av de tidigare presenterade delkomponenterna; tillväxtkomponenten, föräldraspridningskomponenten, barnspridningskomponenten och rankkomponenten. Som tidigare nämnts kallas denna typ av metod dekomponeringsanalys.

Vi börjar med att adressera den första frågan. Den mörkblå linjen i figur 3 (andra linjen uppifrån) visar den absoluta rörligheten för vår huvudspecifikation bland svenska män födda 1972–1983. Andelen som tjänar mer än sina föräldrar ökar från 72 procent till 84 procent, från den första till den senaste årskullar.

Den översta orangea linjen i figur 3 visar absolut rörlighet bland svenska kvinnor för samma årskull, för vilka vi noterar en uppåtgående trend från 76 procent till 86 procent som tjänar mer än sina mödrar. Liknande resultat noteras när man mäter absolut rörlighet på hushållsnivå (visas som grön linje), från 69 procent för den första årskullen till 78 procent för den senaste.

Som tidigare nämnts beräknas inkomst här exklusive arbetsgivaravgifter, vilket är ett implicit antagande att arbetsgivaren bär hela skattebördan av arbetsgivaravgiften. Det är därför möjligt att resultaten ändras om vi tar i beaktande att låga real-löneökningar i fadersgenerationen i själva verket helt eller delvis drivs av att arbetsgivaravgifterna ökade under 1970-talet, från drygt 11 procent till nästan 40 procent, innan skatte-reformen 1990–1991 sänkte arbetsgivaravgiften till runt 31 procent. Det är alltså möjligt att de stagnerade lönerna i själva verket berodde på indirekt beskattning genom ökade arbetsgivaravgifter. För att testa denna möjlighet görs en separat körning där arbetsgivaravgifterna adderas ovanpå inkomsterna. I Appendix figur A1 visas att detta endast ändrar resultaten marginellt.<sup>4</sup>

Ett ytterligare inkomstmått är disponibel inkomst (i stället för förvärvsinkomst före skatt). För 1982 och 1983 års födelsekull kan vi uppskatta absolut rörlighet med hjälp av individers disponibla inkomst, som uppgår till 75 procent (77 procent) för män födda 1982 (1983) och 76 procent (78 procent) för kvinnor födda 1982 (1983) (den korta ljusblå respektive gula linjen i figur 3). Den absoluta rörligheten är alltså något lägre när den beräknas utifrån disponibel inkomst i stället för

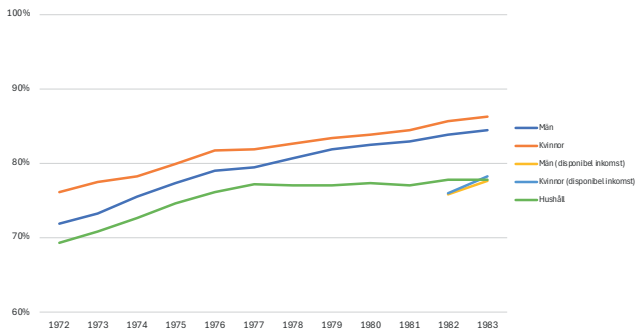
---

4) Den positiva trenden är något svagare för män än för kvinnor, men nivån är ungefär densamma. Den relativt lilla effekten av införandet av arbetsgivaravgiften på den absoluta rörligheten är i linje med utformning och tidpunkt för genomförandet. Bengtsson et al (2012) visar att arbetsgivaravgifter i Sverige i stort sett varit proportionellt sedan genomförandet; därför bör vi inte förvänta oss att de ska påverka den absoluta rörligheten genom att omfördela inkomster mellan individer inom generationer. Löneskatten infördes 1968 och började öka kraftigt under 1970-talet. Eftersom vi har inkomstdata från 1968 mäter vi vuxnas inkomster när både förälder- och barn generationer drabbades av löneskatten och vi bör därför inte förvänta oss att arbetsgivaravgifterna ska påverka föräldrarna och barngenerationen olika.

bruttototalinkomsten, men ligger fortfarande hög i internationella jämförelser.

Det är anmärkningsvärt att dessa resultat tyder på att, för 1972 års födelsekullar och framåt, har den absoluta rörligheten i Sverige varit högre och trenden mer positiv jämfört med till exempel USA, där den absoluta rörligheten minskar markant under samma tidsperiod (Chetty m.fl 2017). Berman (2022) visar att absolut rörlighet för 1980 års årskull låg mellan 50–60 procent för Kanada, Danmark, Frankrike, Tyskland, USA, och Storbritannien. Sverige verkar alltså utmärka sig med hög absolut rörlighet. Vi noterar också i figur 3 att könskillnader i absolut rörlighet har konvergerat över tid med en något mer positiv trend för män än för kvinnor, vilket resul-

Figur 3. Absolut rörlighet för svenska män och kvinnor efter födelseår.





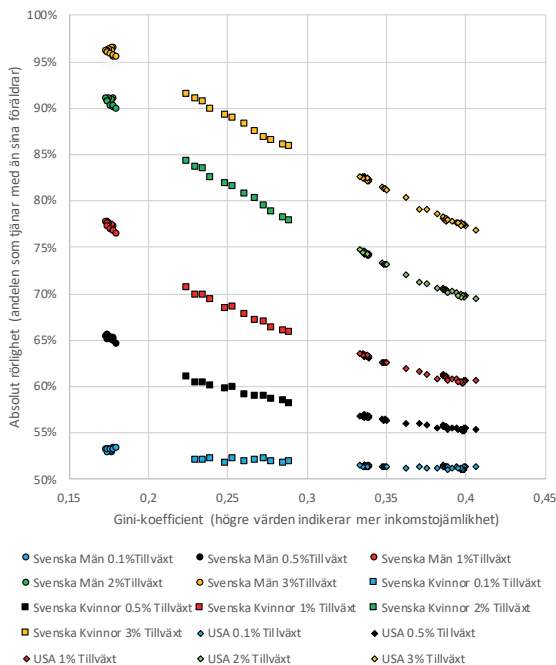
terar i att den absoluta rörligheten är nästan identisk för män och kvinnor i 1983 års födelsekull. Förklaringen bakom Sveriges relativt höga nivå av absolut rörlighet jämfört med andra länder, samt skillnader mellan kvinnor och män inom Sverige, undersöks härnäst med den tidigare presenterade dekomponeringsanalysen.

### *Resultat för dekomponeringsanalysen*

Skattningarna av absolut rörlighet i föregående avsnitt ger en översikt av nivån på absolut rörlighet för män och kvinnor i Sverige. I det följande avsnittet används dekomponeringsanalysen för att mäta hur mycket varje enskild komponent bidragit till dessa observerade nivåer av absolut rörlighet. Innan jag visar resultat för hela dekomponeringsanalysen kommer jag först mer systematiskt visa hur skillnader i ojämlikhet mellan länder kan förklara varför Sverige har hög absolut rörlighet, och avsevärt högre än USA, där födelsekullarna på 1980-talet endast har en absolut rörlighet på strax över 50 procent.

Som tidigare nämnts innebär högre inkomstjämlighet i föräldrainkomstfördelningen, allt annat lika, att mer tillväxt krävs för att barn som får en sämre relativ inkomstposition än sina föräldrar (och därmed hamnar på en pinne längre ned på stegen) ändå ska kunna tjäna mer än sina föräldrar. Som tidigare diskuterats tas denna effekt hänsyn till genom att introducera föräldraspridningskomponenten. I figur 4 undersöks denna komponent separat för att studera hur olika nivåer av inkomstjämlighet i föräldragenerationen påverkar den absoluta rörligheten mellan länder. Detta görs genom att jämföra

**Figur 4. Absolut rörlighet för olika medelinkomsttillväxttakt tillämpad på olika inkomstfördelningar**



vilken nivå av absolut rörlighet som uppnås när olika tillväxtnivåer tillämpas på inkomstfördelningar med varierande ojämlikhetsnivåer, mätt som Ginikoefficient.

Figuren ska alltså förstås som en typ av simulering där vi undersöker hur känslig absolut rörlighet är för olika nivåer av ojämlikhet i föräldragenerationen, samt för olika nivåer av tillväxt mellan generationer. Specifikt väljs fem olika årliga till-

växttakter som ackumuleras över 30 år (för att representera skillnaden i år mellan två generationer): 0,1 procent (visas i blått), 0,5 procent (svart), 1 procent (röd), 2 procent (grön) och 3 procent (orange), som vi tillämpar på faktiska inkomstfördelningarna, både för Sverige och USA. På så sätt kan vi jämföra ifall den lägre absoluta rörligheten i USA (delvis) kan förklaras av högre ojämlikhet.

Genom att separera inkomstfördelningarna för kvinnor och män kan vi även ge förklaringar till varför den absoluta rörligheten för kvinnor och män var tämligen lika, trots att tillväxten varit betydligt högre bland kvinnor än män som ett resultat av den ökade kvinnliga sysselsättningen.<sup>5</sup>

Som förväntat enligt vad vi visade i figur 2 ger inkomstfördelningar med lägre ojämlikhet (lägre Ginikoefficient) högre absolut rörlighet för varje given tillväxthastighet. Denna effekt är särskilt stark om tillväxten är relativt hög. Till exempel är den högsta Ginikoefficienten i de amerikanska inkomstfördelningarna drygt 0,4, vilket med en årlig tillväxt på 2 procent ger en absolut rörlighet på runt 70 procent. Om samma tillväxttakt tillämpas på svenska manliga födelsekullar, med en Ginikoefficient på mellan 0,18 och 0,19, ger detta en absolut rörlighet på 90 procent. Så trots att tillväxttakten var identisk (2 procent) gav den högre ojämlikheten i USA en 20 procentenheter lägre absolut rörlighet, vilket får betraktas som en stor effekt. Figuren visar dock även att om tillväxten är väldigt låg uteblir denna ojämlikhetseffekt helt. Den blå linjen visar att utan tillväxt blir den absoluta rörligheten ungefär 50 procent, oavsett nivån på ojämlikheten. För att maximera andelen som

5) De heldragna sträcken är simulerade inkomstfördelningar för att förenkla jämförelser. Specifikt är de så kallade log-normala fördelningar.

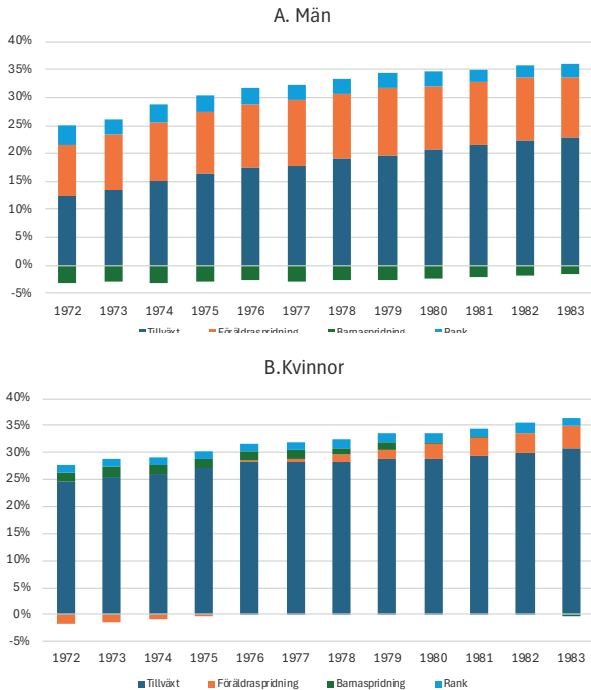
tjänar mer än sina föräldrar krävs alltså en kombination av hög tillväxt och låg inkomstjämlighet.

I nästa steg används den fullständiga dekomponeringsmetoden för att förklara i vilken utsträckning varje separat komponent har bidragit till nivån och trenden i absolut rörlighet i Sverige. Resultaten visas grafiskt i figur 5 (panelerna A och B). En absolut rörlighet på 50 procent går här att se som en basnivå om det varken varit någon tillväxt eller förändring av inkomstfördelningen mellan generationen. Detta scenario innebär alltså att det är helt slumpmässigt om man kommer att tjäna mer än sina föräldrar, och därför blir den absoluta rörligheten 50 procent vid ett tillräckligt stort datamaterial. Siffrorna ska därför tolkas enligt följande: utgångspunkten för dekomponeringen är en absolut rörlighet på 50 procent. Vi räknar ihop alla komponenter som har en positiv påverkan på den absoluta rörligheten och staplar dessa ovanför nollprocentsträcket, medan alla komponenter med negativ påverkan staplas under nollprocentsträcket. Staplarna ska alltså tolkas som positiva eller negativa avvikelser från nivån 50 procent. Vi vill här påminna läsaren om att de komponenter som vi undersöker är tillväxtkomponenten, föräldraspridningskomponenten, barnspridningskomponenten och rankkomponenten. Det marginella bidraget från en komponent bör tolkas som i vilken utsträckning den komponenten ökar eller minskar andelen av en årskull som tjänar mer än sina föräldrar, mätt som förändringar i procentenheter.

Som framgår av figur 5 är tillväxtkomponenten (mörkblå) den viktigaste för att förklara absolut rörlighet. För den manliga årskullen 1972 ökar tillväxtkomponenten den absoluta rörligheten med 11,8 procentenheter, medan motsvarande siffra

för 1983 års årskull är 23,4 procentenheter. Detta resultat är i linje med resultaten från tabell 1 som visade att inkomsterna mellan generationerna ökar med 25 procent till 52 procent för motsvarande födelsekullar. På grund av att tillväxten var högre för senare födelsekullar innebär detta att tillväxtkomponenten får större genomslag på den absoluta rörligheten.

**Figur 5. Komponenternas bidrag till absolut rörlighet för män (A) och kvinnor (B)**



För kvinnor har tillväxtkomponenten ännu större genomslag; runt 24,3 procentenheter för 1972 års årskull och 30,4 procentenheter för 1983 års årskull, vilket är i linje med den jämförelsevis högre inkomstillväxten mellan generationerna (60 procent ökning för 1972 års födelsekull och 85 procent ökning för 1983 års födelsekull).

Vi skattar sedan föräldraspridningskomponenten. Eftersom inkomstspridningen är lägre för fäder än för mödrar, får föräldraspridningskomponenten ett mycket större genomslag för män än för kvinnor. För 1972 års årskull sänker föräldraspridningskomponenten den absoluta rörligheten med 1,4 procentenheter för kvinnor, men ökar den för män med 9,3 procentenheter.<sup>6</sup> För senare årskullar är Ginikoefficienten för mödrarnas inkomster lägre och föräldraspridningskomponenten ändras då från negativ till positiv.

Barnspridningskomponenten, som visas som gröna staplar i figur 5, har en negativ effekt på absolut rörlighet för alla manliga årskullar (panel A). Kom ihåg att barnspridningskomponenten mäter effekten på absolut rörlighet när man går från en jämnt fördelad tillväxt över generationer till den faktiska fördelningen. Om inkomstjämligheten inte förändras mellan generationer skulle barnspridningskomponenten inte bidra till förändrad absolut rörlighet, men om inkomstjämligheten har ökat och tillväxten endast kommit några till del kommer detta bidra till lägre absolut rörlighet. Som noterades i kolumnerna 6 och 7 i tabell 1, ökade Ginikoefficienten för 1972 års årskull över generationer till 0,21 för söner, jämfört med 0,18

---

6) Specifikt förväntar vi oss att föräldraspridningskomponenten är positiv (negativ) när föräldrarnas fördelnings Gini-koefficient är högre (lägre) än Gini för referensfördelningen (0,276).

för deras fäder. Denna ökning av Ginikoefficienten leder dock bara till en negativ effekt på den absoluta rörligheten på -2,8 procentenheter för 1972 års födelsekull (de gröna staplarna i panel 5A). På samma sätt ökar Ginikoefficienten för 1983 års födelsekullen en aning, från 0,18 för fäder till 0,19 för deras söner, vilket minskar den absoluta rörligheten med -1,5 procentenheter.

För kvinnor ser vi i stället att barnspridningskomponenten (gröna staplar, panel B) bidrar positivt till absolut rörlighet för de första sju årskullarna. Detta innebär att inkomstojämlikheten har minskat mellan generationer, vilket ökat den absoluta rörligheten ännu mer än om inkomsojämlikheten hade varit oförändrad mellan generationer. För de tre sista kvinnliga årskullarna är dock denna effekt runt noll. Detta är i linje med den deskriptiva statistiken (i tabell 1) som visade att Ginikoefficienten för dessa årskullar var ungefär samma för båda dotter- som mödragenerationerna.

Slutligen visas rankkomponenten som ljusblå staplar i panel A i figur 5 för män och i panel B för kvinnor. Rangkomponenten mäts som förändringen i absolut rörlighet när man går från helt slumpmässiga relativa rankordning till den faktiska relative rörligheten över generationer. För män bidrar rankkomponenten med 3,5 procentenheter till den absoluta rörligheten för 1972 års årskull och 2,2 procentenheter för 1983 års årskull, medan motsvarande siffror för kvinnor är 1,6 procentenheter för både 1972 och 1983 års födelsekullar.

## *Sammanfattning*

Sammanfattningsvis kan sägas att andelen som tjänar mer än sina föräldrar är hög i Sverige jämfört med andra jämförbara länder. Jämförelsen gentemot USA visar att Sveriges mer kompakta inkomstfördelning leder till att mindre tillväxt krävs för att fler ska tjäna mer än sina föräldrar. Man kan sägas att Sveriges "naturliga" nivå av absolut rörlighet är högre jämfört med USA. Det bör dock upprepas att utan tillväxt så spelar denna ojämlikhetseffekt ingen roll, utan det är en kombination av tillväxt och låg inkomstojämlikhet som maximerar den absoluta rörligheten.

Vidare är det intressant att notera att när vi tar i beaktande den ökande inkomstojämlikheten i Sverige sedan 1980, vilket är enklast att se genom att jämföra sönerns årskullar mot deras fäder, så har detta (via barnaspridningskomponenten) endast marginellt minskat den absoluta rörligheten jämfört med om ojämlikheten hade förblivit oförändrad sedan 1980. Om man ser den ökade ojämlikheten som en nödvändig bieffekt för att Sverige skulle få fart på tillväxten efter 25 år av ekonomisk stagnation mellan början av 1970-talet till mitten av 1990-talet, så har detta varit framgångsrikt med avseende på absolut rörlighet.

Detta avslutar det första kapitlet om absolut rörlighet. I nästa kapitel fördjupar jag mig i stället i relativ rörlighet.



## Uppväxtsregionens betydelse för inkomströrlighet

Som tidigare nämnts fokuserar kapitel 1 på absolut rörlighet, och kapitel 2 på relativ rörlighet. Absolut rörlighet mäter om individer får en högre levnadsstandard jämfört med sina föräldrar, oavsett om detta innebär en bättre relativ position i inkomstfördelningen. Relativ rörlighet mäter däremot i vilken grad individer som föds relativt rika själva också blir rika. I tidigare kapitlet visades att den absoluta rörligheten är hög i Sverige jämfört med andra jämförbara länder, samt att den har ökat över tid. Tidigare forskning har även visat att Sverige även har hög relativ rörlighet i ett internationellt perspektiv.

För att förklara detta har tidigare forskning framför allt fokuserat på till exempel huruvida skolan kan verka kompenserande genom att skapa mer likvärdiga förutsättningar. En växande forskningslitteratur försöker också jämföra hur skillnader i uppväxtförhållanden mellan städer, regioner eller olika stadsdelar inom städer och regioner påverkar nivåerna av inkomströrlighet. För USA har till exempel Chetty m.fl (2014) visat att den relativa inkomströrligheten i Salt Lake City i Utah samt Pittsburgh i Pennsylvania är jämförbara med den för Sverige, medan rörligheten är betydligt lägre i den amerikanska södern, så som städerna Atlanta och Charlotte.

Denna forskning har alltså satt individers födelseplats i fokus. Det är inte konstigt. Historiskt har den geografiska födelseplatsen spelat en avgörande roll för individers eko-

nomiska möjligheter. Att flytta från ens barndomsplats kan innebära stora potentiella möjligheter, men också risker. I artikeln som detta kapitel bygger tar jag ett särskilt perspektiv på detta. Utgångspunkten är att om betydande och varaktiga inkomstskillnader existerar mellan regioner inom ett land, och individer tenderar att stanna i sina födelseorter, kommer dessa skillnader sannolikt att överföras mellan generationer och bidra till lägre relativ inkomströrlighet.

Detta får specifika implikationer för till exempel jämförelser av relativ inkomströrlighet mellan länder. Innan detta diskuteras ges dock först en översikt av hur relativ inkomströrlighet mäts. Medan litteraturen om absolut rörlighet använder ett enkelt mått – andelen som tjänar mer än sina föräldrar – är det inte lika enkelt när det gäller relativ inkomströrlighet. En mer utförlig beskrivning av detta mått ges därför nedan.

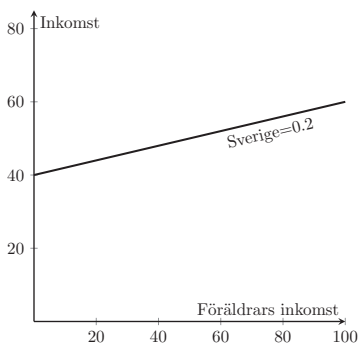
Förenklat kan man säga att relativ rörlighet mäts som brist på rörlighet, och specifikt genom att skatta korrelationen mellan föräldrars och barns inkomster. Denna fokus på ”brist” på rörlighet mellan generationer brukar i forskningslitteraturen kallas för intergenerationell inkomstpersistens. Det numera vanligaste sättet att skatta denna korrelation är så kallade rankkorrelationer. Detta innebär att man översätter inkomster från faktiska kronor och ören till percentiler, och sedan skattar korrelationen mellan barns och föräldrars percentiler. Individer med högst inkomster hamnar då i percentil 100, de med inkomster motsvarande medianen hamnar i percentil 50, och de med lägst inkomster i percentil 0. En korrelation på 0,25 innebär att för varje procentenhet högre rank som en förälder har i inkomstfördelningen, förväntas barnet hamna 0,25 procentenheter högre än genomsnittet i nästa generation. Ju

högre korrelation, desto mer inkomstöverföring sker mellan generationerna, vilket indikerar lägre mobilitet.

Detta sätt att mäta relativ inkomströrlighet har även pedagogiska fördelar då det enkelt går att visa i grafisk form. Figur 6 visar att med en rankkorrelation på 0,2 kommer barn som växer upp i percentil 0 att ha en förväntad inkomst motsvarande under 40:e percentilen, och de som växer upp i den 100:e percentilen kommer att ha en inkomst motsvarande 60:e percentilen. En brantare lutning i diagrammet indikerar, som tidigare nämnts, lägre inkomströrlighet.

Jämförelser mellan länder gällande relativ intergenerationell inkomstmobilitet visar att länder med högre inkomstjämlighet generellt har lägre inkomstmobilitet, vilket har kallats för "Great Gatsby Curve" (Corak 2013). I figur 7 visar jag även att regionala inkomstskillnader inom länder har ett samband med intergenerationell inkomstpersistens (alltså lägre relativ inkomströrlighet). I figuren syns inkomstpersistens på den

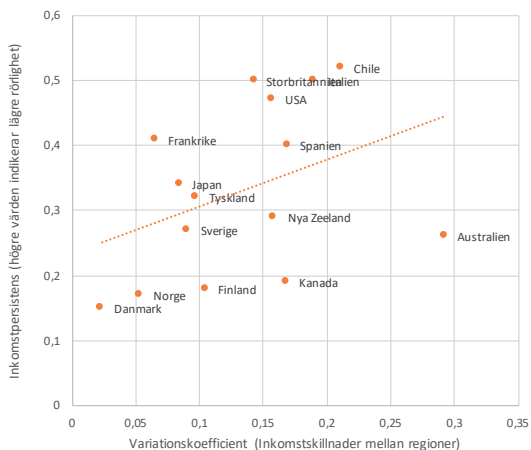
**Figur 6. Illustration av hur rankkorrelation mäts och tolkas.**



vertikala axeln och ett mått för inkomstskillnader mellan regioner på den horisontella axeln (*coefficient of variation*). De nordiska länderna Sverige, Danmark, Norge och Finland har alla låga inkomstskillnader mellan regioner och hög relativ rörlighet (låg korrelation mellan barns och föräldrars inkomster). Chile, Storbritannien och Italien har högre inkomstskillnader mellan region och lägre relativ inkomströrlighet (högre korrelation mellan barns och föräldrars inkomster).

Detta indikerar att en del av sambandet i ”Great Gatsby Curve” möjligen kan tillskrivas regionala inkomstskillnader som ärvs vidare mellan generationer, och att denna effekt är större i länder med större skillnader mellan regioner. Vissa länder,

**Figur 7. Sambandet mellan inkomstskillnader mellan regioner och inkomstpersistens (brist på inkomströrlighet).**



Grafen är skapad genom att kombinera skattningar av intergenerationell inkomstpersistens från Corak (2013) och regionala inkomstjämlighetsnivåer från OECD (2016).

som Sverige, har historiskt sett uppvisat låga inkomstskillnader mellan regioner, medan andra länder har högre och bestående inkomstskillnader mellan regioner. Till exempel har inkomsterna i södra Italien historiskt släpat efter de i norr.

Denna effekt av bestående inkomstskillnader mellan regioner behöver dock inte nödvändigtvis leda till låg inkomströrlighet, om många väljer att flytta från regioner med låga inkomster. För att empiriskt mäta uppväxtplatsers betydelse för skillnader i inkomströrlighet mellan länder krävs därför att man tar i beaktande dessa flyttar mellan regioner.

För att göra detta krävs att vi applicerar rankkorrelationen på regioner, snarare än Sverige som helhet. Den tidigare nämnda litteraturen som studerar hur inkomströrligheten skiljer sig mellan städer eller regioner skattar och jämför liknande rankkorrelationen fast på regional nivå i stället för landet som helhet. Specifikt jämförs inkomster i vuxen ålder baserat individers uppväxtregion.

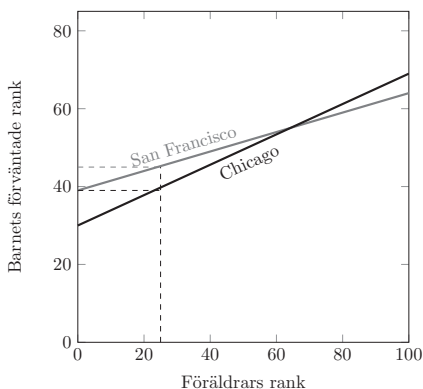
Här blir det dock nödvändigt att komplettera rankkorrelation med ett ytterligare mått på inkomströrlighet. Som Chetty m.fl (2014) noterar kan det leda till motsägelsefulla resultat om man enbart fokuserar på att jämföra rankkorrelationen mellan regioner. Till exempel kan en region, låt oss kalla den Region A, ha hög rörlighet (flackare lutning) även om hela linjen ligger långt under en annan regions (som vi kan kalla Region B) motsvarande linje. Det vill säga att oavsett om man föds av fattiga eller rika föräldrar i region A får man i genomsnitt lägre inkomster än i Region B, men på grund av att det går ungefär lika dåligt för både de som är födda rika respektive fattiga kommer regionen att ha hög rörlighet med måttet regionala rankkorrelationer.

En lösning på detta, presenterad av Chetty m.fl (2014), är att kombinera nivån på linjen med dess lutning. Man tittar specifikt på den förväntade inkomsten för barn födda i 25:e percentilen. Med den 25:e percentilen menas här barn med föräldrar som tjänar mer än 25 procent än andra föräldrar i samma årskull. Den 25:e percentilen väljs för att fokusera på barn som föds in till relativt fattiga förutsättningar. Detta mått kallar jag i denna skrift för *förväntad regional inkomströrlighet*. Ordet "förväntad" kommer från att fokus är den förväntade inkomsten, det vill säga den genomsnittliga inkomsten för denna grupp.

Detta mått tar därför inte bara hänsyn till att regioner med hög relativ rörlighet har en flackare lutning - vilket leder till en högre förväntad inkomst för de som föds fattiga jämfört med om lutningen var brantare - utan också en specifik regions relativa välstånd. Jag visar intuitionen för detta mått grafiskt i figur 8 med skattningar för amerikanska städer hämtade från Chetty m.fl (2014). Den grå linjen representerar inkomströrligheten för San Francisco, och den svarta lutningen Chicago. Den streckade vertikala linjen visar den 25:e percentilen av föräldrainkomster för respektive region, och de streckade horisontella linjerna visar den förväntade regionala inkomströrligheten för respektive region. Figur 8 visar således att förväntad regional inkomströrlighet för San Francisco är 44,4, och 39,4 för Chicago. De som föds in i 25:e percentilen i San Francisco hamnar alltså i genomsnitt på 44:e percentilen, medan de i Chicago i genomsnitt hamnar 5 percentiler lägre, på 39:e percentilen. Den relativa rörligheten är alltså för det första högre i San Francisco (flackare lutningen) men även den förväntad regionala inkomströrligheten.

Anledningen till att vi behöver båda dessa mått är att vi söker att förklara den relativa rörligheten för Sverige som helhet. Om det finns vissa regioner med hög rankkorrelation, det vill säga en brant linje som indikerar starkt samband mellan föräldrars och barns inkomster, så kommer detta givetvis att innebära att linjen för Sverige som helhet blir brantare. Om alla regioner dock har samma lutning på kurvan men vissa regioner är kroniskt fattigare än andra och deras linje därför ligger långt under andra regioners linjer så kommer detta också leda till att linjen för Sverige som helhet blir brantare.

**Figur 8.** Illustration av regionala rankkorrelationer (lutningen på linjerna) samt deras förväntade inkomströrlighet (förväntad percentil för barn födda in i 25:e percentilen) för två amerikanska städer. Skattningarna är tagna från Chetty m.fl (2014).



Rankkorrelationen för San Francisco: 0.25, Förväntad regional rörlighet: 44.4.

Rankkorrelationen för Chicago: 0.39, Förväntad regional rörlighet: 39.4.

I nästa avsnitt kommer jag att presentera resultat för hur både regional relativ rörlighet, samt regional förväntad regional rörlighet skiljer sig mellan svenska lokala arbetsmarknader (LA-regioner) i Sverige. Dessa är geografiskt avgränsade områden där människor bor och arbetar. Dessa områden definieras av Statistiska centralbyrån (SCB) utifrån pendlingsmönster. En lokal arbetsmarknad är alltså ett område där invånarna i hög grad arbetar inom samma region och där det finns ett betydande flöde av arbetspendling inom området, men relativt lite pendling till andra områden.

### *Resultat*

Ett första snabbt överblickstest är att undersöka ifall det finns stora skillnader mellan födelseregioner gällande rankkorrelationer eller förväntad regional inkomströrlighet. Om vissa regioner har väldigt hög rankkorrelation, eller väldigt låg förväntad regional inkomströrlighet, kommer denna region bidra till lägre relativ inkomströrlighet för Sverige som helhet.

Den övre grafen i figur 9 visar rankkorrelationen för alla 70 svenska arbetsmarknadsregioner. På den horisontella axeln visas de skattade rankkorrelationerna, som alltså är lutningen på linjen enligt tidigare beskrivning. För varje skattning som visas som runda cirklar så finns även övre och undre konfidensintervall som visar den statistiska osäkerheten i skattningen. Om konfidensintervallet överlappar med den horisontella genomsnittslinjen i svart betyder det att skattningen för regionen inte är statistiskt signifikant skilt från genomsnittet, det vill säga att skillnaden kan ha uppstått som ren slump. Regioner



med färre invånare får större osäkerhet i skattningarna. För att underlätta överblick av resultaten är landsortsregioner grönfärgade, tätortsregioner röda och de tre största storstadsregionerna Stockholm, Göteborg och Malmö blåfärgade.

Den övre grafen i figur 9 visar att det är relativt liten variation gällande rankkorrelationen mellan svenska regioner, med endast sju regioner som är statistiskt signifikant skilda från medelvärdet, det vill säga att skillnader är tillräckligt stora och antalet studerade är tillräckligt många för att skillnaden inte ska ha uppkommit av slumpen. De flesta regioner ligger i intervallet 0,18–0,21.<sup>7</sup> Till skillnad från till exempel USA, där det finns relativt stora skillnader mellan regioner gällande rankkorrelationer, gäller detta alltså inte Sverige på samma sätt.

När vi tittar på förväntad regional inkomströrlighet, som visas i den undre grafen i figur 9, är mönstret liknande, men med 17 av 70 regioner som är statistiskt signifikant skilda från medelvärdet. Regionerna med den lägsta förväntade inkomströrligheten har skattningar som hamnar mellan percentil 40 och 45, medan de med den högsta har en förväntad regional inkomströrlighet runt 50. De som föds in i 25:e percentilen får alltså själva en genomsnittsinkomst på mellan 40:e och 50:e percentilen beroende på vilken region de föds i. Bland de med högst förväntad rörlighet märks gruvregioner i Norrland, så som Gällivare och Kiruna, medan landsbygdsregioner utan denna typ av naturresurser så som Torsby, Arjeplog och Västervik har lägst förväntad regional inkomströrlighet.

---

7) Denna relativt lilla variation mellan svenska regioner noterades tidigare av Heidrich (2017). Resultaten är också i linje med vad Brandén (2019) finner – till exempel att större urbana områden som Stockholm och Göteborg har högre (men inte de allra högsta) nivåer av persistens.

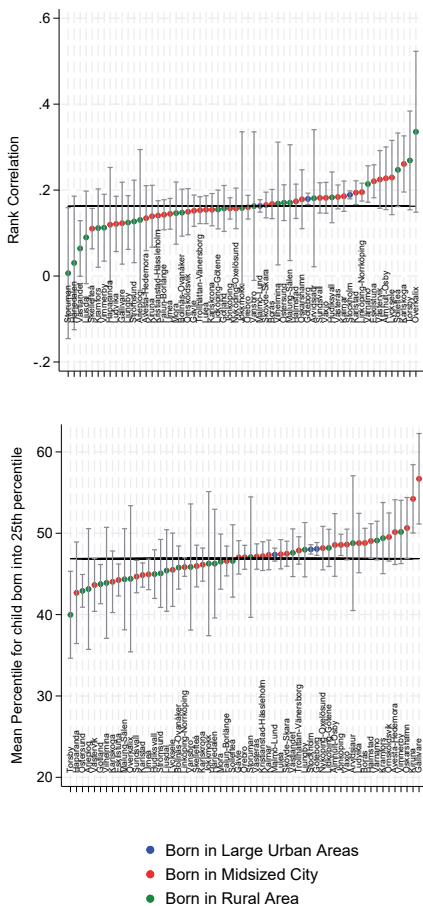
I Sverige kommer alltså merparten av skillnaderna mellan regioner i inkomströrlighet från skillnader i nivåerna på linjerna snarare än lutningarna på dessa. Skillnader i förutsättningar mellan individer inom regioner är alltså ungefär samma mellan regioner. I vissa regioner går det dock bättre för så gott som alla individer, jämfört med i andra regioner.

En fråga som dock kommer upp efter att ha studerat dessa siffror är varför de större urbana regionerna som Stockholm, Göteborg och Malmö, dit många flyttar för den starkare arbetsmarknaden, inte har högre förväntad inkomströrlighet. Figur 9 visade att en uppväxt i Stockholm, Göteborg eller Malmö innebär högre förväntade inkomster än genomsnittsregionen i Sverige, men det är svårt att finna stöd för det som i den politiska debatten benämns som att storstäderna drar ifrån resten av landet och att landsbygdsregioner halkar efter. Det finns nämligen flera landsortsregioner och tätortsregioner som har högre förväntat regional inkomströrlighet än de tre storstäderna.

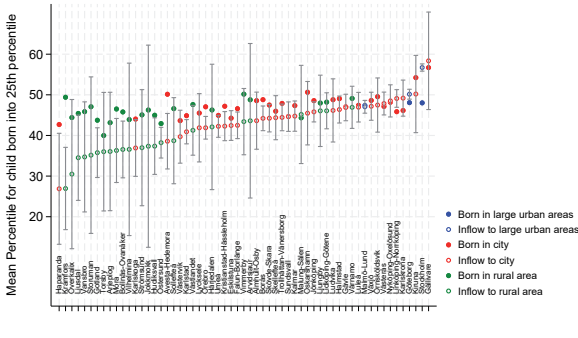
Det bör därför upprepas att individer i detta sätt att mäta inkomströrlighet tillskrivs den region där de växte upp och inte där de bor senare i livet. Det är därför förmodligen mer korrekt att särskilja nivån på inkomströrligheten per region för de som stannar i regioner, de som flyttar bort, samt de som flyttar in i regionen.

I figur 10 visar jag därför separata skattningar av förväntad regional inkomströrlighet för inflyttare till varje region, jämte skattningar för de som är födda i samma region. Skattningarna för den senare gruppen är alltså samma som tidigare i figur 9. Denna uppdelning innebär färre individer per grupp och att skattningarna blir mer osäkra, men vi kan fortfarande se att variationen mellan regioner är större än tidigare. Individer

Figur 9. Skattningar av rankkorrelationer (övre panelen) och förväntad inkomströrlighet (undre panelen) för svenska regioner.



**Figur 10. Skattningar av förväntad inkomströrlighet för födda i svenska regioner (färgade prickar) samt inflyttade till respektive region (genomsnittliga prickar).**



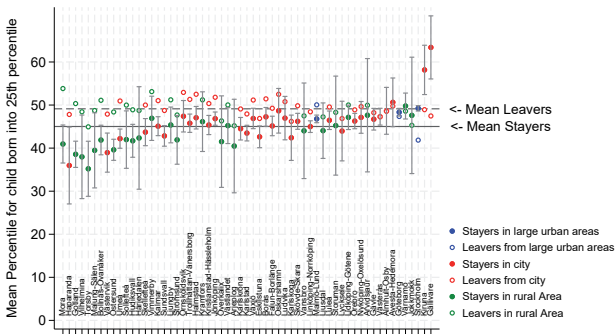
som flyttar till Haparanda, Kramfors eller Ljusdal har endast en förväntad regional inkomströrlighet på runt percentil 30, medan en flytt till Stockholm eller gruvstaden Gällivare ger en förväntad regional inkomströrlighet på percentil 50 respektive 60. Individer som föds in i percentil 25 men som flyttar till Stockholm eller Gällivare har alltså en genomsnittlig inkomst som är lika med medianen eller något högre.

Vidare gör figur 11 en liknande separation, fast för utflyttare och "stannare" i respektive region, det vill säga de som flyttar från sin födelseregion och de som stannar. Figuren visar att utflyttare generellt har högre mobilitet jämfört med stannare. Utflyttare har en förväntad regional inkomströrlighet på percentil 49, medan för stannare är den 46. Barn med föräldrar i 25:e percentilen som lämnar sin födelseregion får alltså en i genomsnitt 3 procentilenheter högre inkomst jämfört med dem som stannar i sin födelseregion.

Det finns dock några regioner där utflyttare har lägre inkomster jämfört med stannare. För att göra denna poäng tydligare har figuren gjorts på så sätt att till vänster visas regioner där utflyttare har högre förväntad inkomströrlighet än stannarna, medan för regioner längst till höger i figuren gäller det omvända. Endast i Stockholm och gruvstäderna Kiruna och Gällivare (längst till höger) uppnår stannare högre inkomster än utflyttare.

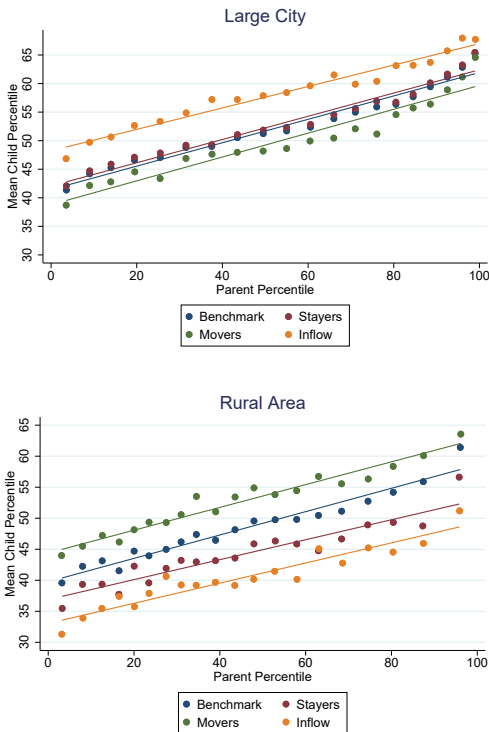
Figurerna visar också att storstadsregionerna (visade i blått) tycks ge högre förväntad inkomströrlighet för inflyttare men lägre för utflyttare, medan motsatsen gäller för landsbygdsområden där utflyttare har högre förväntad inkomströrlighet jämfört med stannare. Jag studerar detta mer systematiskt i figur 12. Figuren visar den förväntade inkomstplaceringen i barngenerationen, givet föräldrarnas inkomst över olika regionty-

**Figur 11. Skattningar av förväntad inkomströrlighet för de som stannar i regionen de växer upp i (färgade prickar) samt de som flyttar från regioner där de växer upp (genomsnittliga prickar).**



per för flyttare, stannare och inflyttare. Den övre panelen visar utfallet för de tre stora storstadsregionerna Malmö, Göteborg och Stockholm, medan den undre panelen visar motsvarande siffror för landsbygdsområden.

**Figur 12. Barns förväntade inkomster givet föräldrars inkomstrank för storstadsregioner (övre) och landsbygdsregioner (undre).**



De blå linjerna visar sambandet mellan föräldrars och barns inkomster baserat på vilken region de är födda i. För såväl storstadsregionerna som landsbygdsområden är både nivån och lutningen på linjerna ungefär desamma. För barn som föds in i lägsta percentilen är den förväntade inkomsten ungefär percentil 40, och för de som föds in i högsta percentilen är förväntad inkomst ungefär motsvarande percentil 60. Men när vi delar upp urvalet i stannare, flyttare och inflyttare ser vi stor variation mellan storstadsregionerna och landsbygdsområden. Den gröna linjen visar de förväntade inkomsterna för utflyttare, medan den röda linjen för stannare. I storstadsregionerna har flyttare lägre förväntad inkomst än stannare, oavsett om de haft föräldrar med låga eller höga inkomster. I landsbygdsområden har dock flyttare högre uppåtgående mobilitet än stannare, också oavsett om de föddes i relativt fattiga eller rika föräldrar.

Den gula linjen visar förväntade inkomster för inflyttare till respektive region. I storstadsregionerna är förväntade inkomster för denna typ mycket hög. En individ som är född i ungefär den 5:e percentilen har en förväntad inkomst runt medelvärdet, medan för landsbygdsområden har inflyttare den lägsta förväntade inkomsten av alla grupperna, för båda regionstyperna. Figur 12 visar alltså att även om de förväntade inkomsterna generellt sett är ungefär desamma för både födda i storstadsregioner och landsbygdsområden, döljer detta betydelsen av storstadsregionerna för inflyttade från resten av landet.

En tolkning av dessa resultat är att storstadsregionerna i Sverige visserligen har högre inkomster än resten av landet och på så sätt bidrar till inkomstskillnader i landet i stort, men

att de innebär en chans för inkomströrlighet uppåt för många som föds in i relativt fattiga regioner, och till relativt lågbetalda föräldrar (25:e percentilen).

### *Sammanfattning*

Vi kan sammanfatta detta kapitel enligt följande: För det första har Sverige hög relativ inkomströrlighet. Rankkorrelationen för Sverige som helhet är runt 0,2, vilket indikerar att om man föds i den lägsta percentilen förväntas man ändå uppnå inkomster motsvarande 40:e percentilen. För barn som föds in bland de högsta percentilerna är den förväntade inkomsten motsvarande 60:e percentilen. Skillnaden mellan de som föds in bland de fattigaste jämfört med de rikaste är alltså 20 percentiler. Detta är hög rörlighet (låg korrelation) i internationell jämförelse.

Jag visar också med en jämförelse av länders relativa inkomströrlighet att länder med högre regionala inkomstskillnader också har lägre relativ rörlighet. Detta kan intuitivt förklaras med att om länder har bestående inkomstskillnader mellan regioner inom länder och individer generellt stannar där de växer upp kommer dessa inkomstskillnader att spilla över i lägre inkomströrlighet. Det kan ses som att de rikare regionerna tar upp alla högre inkomstpositioner, eller de översta stegpinnarna, och gör det svårt för de födda i regioner med endast inkomstpositioner längre ned i stegen att klättra uppåt. Detta bidrar till mindre rörlighet i stegen över lag än om alla regioner i landet hade positioner spridda längs hela stegen.



I detta kapitel studerar jag därför hur olika regioner potentiellt kan bidra till lägre rörlighet. Generellt kan man säga att detta antingen kan komma sig av att vissa regioner har väldigt mycket högre rankkorrelation än andra regioner (det vill säga lägre relativ rörlighet), eller av att barn födda i vissa regioner generellt hamnar efter jämnåriga från andra delar av landet med samma föräldrainskomster. Det senare fångar jag upp med måttet förväntad regional inkomströrlighet.

Jag visar att rankkorrelationen är väldigt likartade i Sverige. Skillnaderna mellan född rik och född relativt fattig är alltså ungefär samma, oavsett uppväxtregion i Sverige. Detta kan kontrasteras mot USA där vissa regioner i framförallt den amerikanska södern har betydligt högre rankkorrelation jämfört med Sverige. Ett första svar på varför Sverige har hög relativ rörlighet jämfört med andra länder är alltså att skillnaden mellan född rik och född fattig är ungefär samma oavsett uppväxtnregion.

I nästa steg undersöker jag huruvida de födda i vissa regioner hamnar efter de födda i andra regioner och om detta leder till lägre relativ rörlighet för Sverige. Resultaten visar dock att de förväntade inkomsterna är tämligen likartade oavsett var i landet man växer upp. Storstäderna har visserligen något högre förväntade inkomster än snittet, och vissa gruvregioner, så som Gällivare, sticker också ut med hög förväntad inkomströrlighet. I nästa steg delar jag dock upp analysen mellan de som stannar i den region där de växte upp och de som flyttar från sin region. I denna analys visar resultaten att bland de som stannar i sin uppväxtregion så finns det större skillnader mellan regioner gällande förväntad inkomströrlighet. Barn med föräldrar i 25:e percentilen som växer upp och stannar i Mora

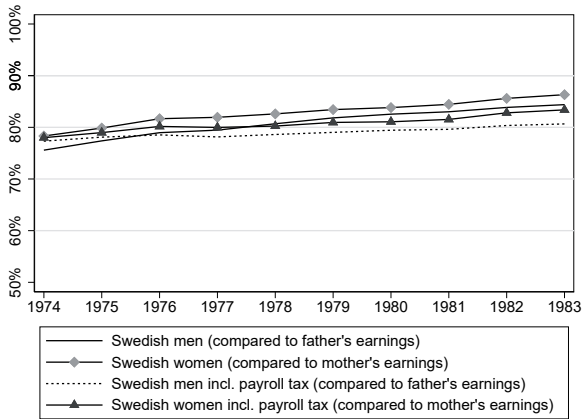
får till exempel en förväntad inkomst motsvarande 35:e percentilen, medan motsvarande i Stockholm är 50:e percentilen.

Detta innebär att medan uppväxtförutsättningar tycks vara relativt lika över hela landet, kan en flytt från vissa landsbygdsregioner till regioner med starkare arbetsmarknaden vara nödvändig för att man ska nå sin fulla potential på arbetsmarknaden. Sveriges, i internationellt sett höga, rörlighet mellan regioner bidrar på så sätt till att inkomstskillnader mellan regioner inte drar ned den relativa inkomströrligheten, som i till exempel Italien. I Sverige flyttar nästan 40 procent från sin uppväxtregion, medan motsvarande siffra för Italien är endast runt 10 procent (Bonin, 2008).

Som tidigare nämnts är Sveriges trögrörliga bostadsmarknad här ett potentiellt hot på längre sikt. Det faktum att det är svårt att ta sig in på bostadsmarknaden som ny i en stad kan minska flyttar mellan regioner, men även leda till att det framför allt är de med starkare socioekonomisk bakgrund som har möjlighet att flytta till starkare arbetsmarknad. Båda dessa effekter skulle i sådana fall minska den relativa inkomströrligheten.

## Appendix

**Figur A1. Absolut rörlighet för huvudspecifikationen samt med arbetsgivaravgiften adderad till förvärvsinkomst.**



## Referenser

- Bengtsson, Niklas, Bertil Holmlund, and Daniel Waldenström. "Lifetime versus annual tax progressivity: Sweden, 1968–2009." (2012).
- Berman, Yonatan. "The long-run evolution of absolute intergenerational mobility." *American Economic Journal: Applied Economics* 14.3 (2022): 61–83.
- Böhlmark, Anders, and Matthew J. Lindquist. "Life-cycle variations in the association between current and lifetime income: replication and extension for Sweden." *Journal of Labor Economics* 24.4 (2006): 879–896.

- Bonin, Holger, et al. "Geographic mobility in the European Union: Optimising its economic and social benefits." (2008).
- Brandén, Gunnar. *Does inequality reduce mobility? The Great Gatsby Curve and its mechanisms*. No. 2019: 20. Working Paper, 2019.
- Cahuc, Pierre, Stéphane Carcillo, and André Zylberberg. *Labor economics*. MIT press, 2014.
- Chetty, Raj, et al. "The fading American dream: Trends in absolute income mobility since 1940." *Science* 356.6336 (2017): 398–406.
- Chetty, Raj, et al. "Where is the land of opportunity? The geography of intergenerational mobility in the United States." *The Quarterly Journal of Economics* 129.4 (2014): 1553–1623.
- Erikson, Robert, and John H. Goldthorpe. "Individual or family? Results from two approaches to class assignment." *Acta Sociologica* 35.2 (1992): 95–105.
- Heidrich, Stefanie. "Intergenerational mobility in Sweden: a regional perspective." *Journal of Population Economics* 30.4 (2017): 1241–1280.
- Jäntti, Markus, and Stephen P. Jenkins. "Income mobility." *Handbook of Income Distribution*. Vol. 2. Elsevier, 2015. 807–935.
- Lindbeck, Assar. "The Swedish experiment." *Journal of Economic Literature* 35.3 (1997): 1273–1319.
- Lipset, Seymour. *Social mobility in industrial society*. Routledge, 2018.
- Liss, Erik, Martin Korpi, and Karl Wennberg. "Absolute income mobility and the effect of parent generation inequality: An extended decomposition approach." *European Economic Review* 152 (2023): 104359.
- Piketty, T. "Theories of persistent inequality and intergenerational mobility." *Handbook of Income Distribution/Elsevier* (2000).
- Roemer, John E., and Alain Trannoy. "Equality of opportunity." *Handbook of Income Distribution*. Vol. 2. Elsevier, 2015. 217–300.
- Wooldridge, Adrian. *The aristocracy of talent: How meritocracy made the modern world*. Penguin UK, 2021.